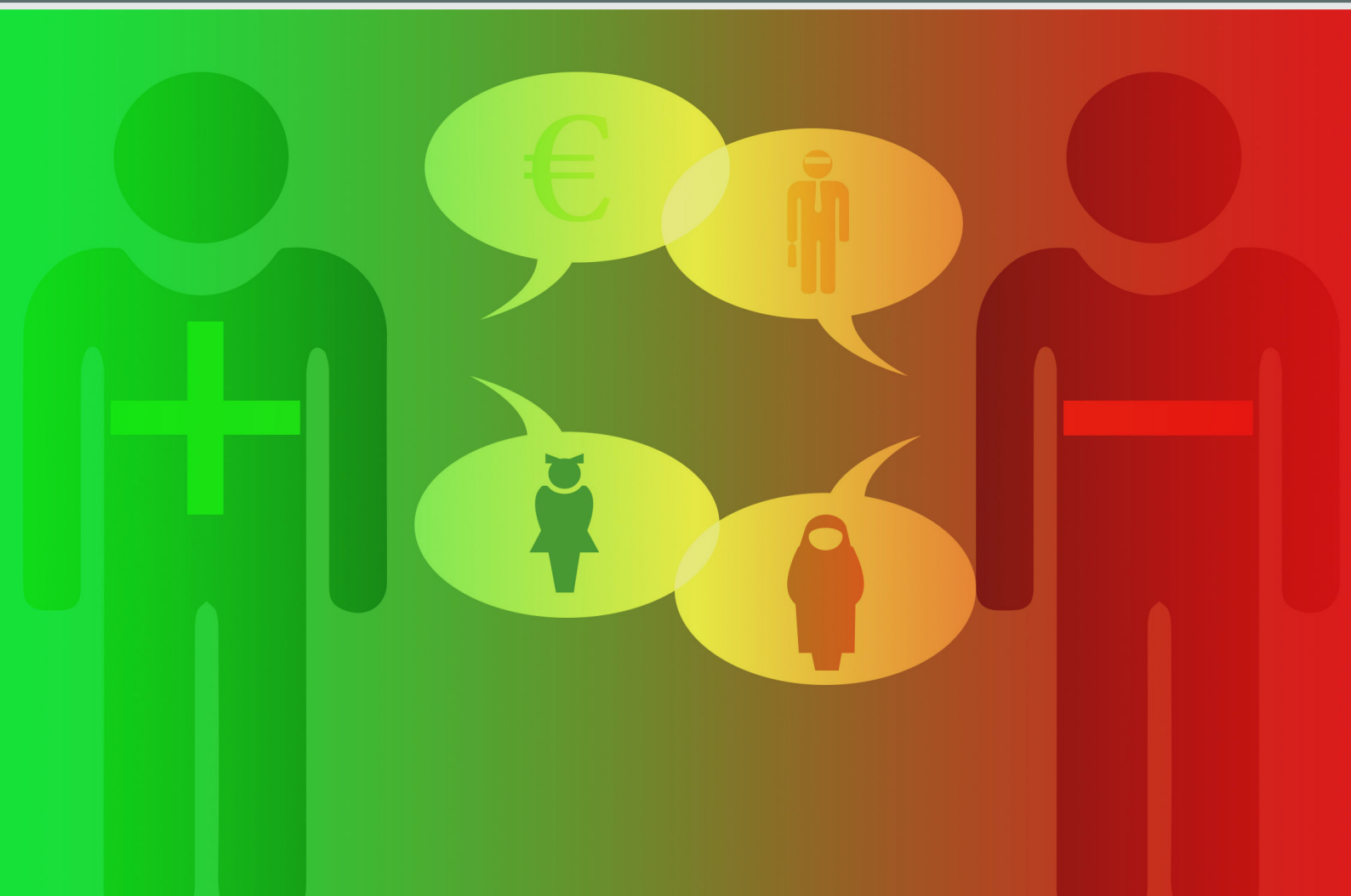


Een sentimentenmonitor Deventer

'Foto van de stad' en lessen voor methodiekontwikkeling



Tom van Ham
Henk Ferwerda

Bureau **Beke**

In opdracht van
Gemeente Deventer

Omslag en opmaak
Marcel Grotens

Met medewerking van
Lieselot Scholten
Anouk Lenders

Tom van Ham en Henk Ferwerda

Een sentimentenmonitor in Deventer
'Foto van de stad' en lessen voor methodieontwikkeling

© Bureau Beke, juli 2017

Inhoudsopgave

Voorwoord	5
1 Achtergrond	6
1.1 Aanleiding	6
1.2 Deventer in cijfers	6
1.3 Doelstellingen	7
1.4 Werkwijze	8
1.5 Leeswijzer	9
2 Sentimenten in Deventer	10
2.1 Afbakening van groepen	10
2.2 Verhoudingen tussen groepen	10
2.2.1 <i>Sentimenten binnen de Turkse gemeenschap</i>	10
2.2.2 <i>Sentimenten tussen asielzoekers onderling</i>	12
2.2.3 <i>Sentimenten tussen Nederlanders en personen met een migratieachtergrond</i>	12
3 Sociaal-maatschappelijke tendensen	15
3.1 Tendensen op het vlak van demografie	15
3.1.1 <i>Jong versus oud</i>	15
3.1.2 <i>Arm versus rijk</i>	16
3.2 Tendensen op het vlak van zelfredzaamheid	16
3.2.1 <i>Verwarde personen</i>	17
3.2.2 <i>Burger versus overheid</i>	18
3.3 Overige onderwerpen	19
4 Burgers over sentimenten	20
4.1 Algemeen beeld	20
4.2 Tegenstellingen naar land van herkomst of religie	20
4.3 Tegenstellingen binnen of tussen etnische gemeenschappen	21
4.4 Tegenstellingen op demografisch niveau (leeftijd, sociaaleconomische status)	21
4.5 Overige tegenstellingen	22
5 Methodiekontwikkeling	24
5.1 Lessen	24
5.2 Reflectie en vooruitblik	25

6	Samenvatting en conclusies	27
6.1	Sentimenten	27
6.2	Sociaal-maatschappelijke tendensen	28
6.3	Reflectie	29
	Geraadpleegde literatuur	31
	Bijlagen	
	Bijlage 1 Vragenlijst burgerpanel	32
	Bijlage 2 Respons burgerpanel	33

Voorwoord

In opdracht van de gemeente Deventer zijn de verhoudingen tussen groepen binnen de gemeente Deventer en sociaal-maatschappelijke tendensen in beeld gebracht. Dit is gedaan via het raadplegen van professionals en door een digitaal burgerpanel te bevragen. In dit voorwoord willen we alle respondenten – zowel professionals die ons te woord hebben gestaan als de burgers die een vragenlijst hebben ingevuld – hartelijk danken voor hun input. Vanzelfsprekend zijn we verschillende medewerkers van de gemeente dank verschuldigd voor het beschikbaar stellen van contactgegevens van (mogelijke) respondenten, het bemiddelen naar respondenten en het bevragen van het burgerpanel. Tot slot willen we Otto Adang (Rijksuniversiteit Groningen), Jan Jaap Kolkman (gemeente Deventer), Freek Stein (gemeente Deventer) en Sybil van Oijen (gemeente Deventer) bedanken voor hun opmerkingen op een eerdere versie van deze rapportage.

Het projectteam,

Tom van Ham
Henk Ferwerda

1 Achtergrond

Dit hoofdstuk behandelt de context waarbinnen onderhavige rapportage moet worden beschouwd. Allereerst gaan we in op enkele kerncijfers over de gemeente Deventer. Vervolgens bespreken we de doelstellingen. Het hoofdstuk besluit met een beschrijving van de gehanteerde werkwijze.

1.1 Aanleiding

Het beeld bestaat dat polarisering in de samenleving een steeds nadrukkelijker rol speelt. Bevolkingsgroepen die verschillen op sociaaleconomisch, religieus, politiek en/of etnisch vlak lijken steeds meer tegenover elkaar te staan. De onderlinge tolerantie ten opzichte van elkaar lijkt af te nemen, wat kan leiden tot fysiek en verbaal geweld of het dreigen daarmee. Het voorkomen daarvan heeft de aandacht van nationale, regionale en lokale overheden. De gemeente Deventer wil daarom goed zicht hebben op sentimenten in de Deventer samenleving en hoe zij daar het beste op kan inspelen c.q. of de aanpak voldoet of een aanvullende aanpak nodig is. Systeeminformatie maakt het lastig om gebeurtenissen van duiding te voorzien. Om zicht op sentimenten te kunnen krijgen, kan bij uitstek gebruikgemaakt worden van de kennis van professionals en/of betrokken burgers.¹ Met deze kennis kan onder andere inzicht worden verkregen in de verhoudingen – zowel goed als minder goed – tussen en de intenties van (personen binnen bepaalde) groepen. Samenvattend wil de gemeente Deventer op basis van kennis en ervaring van (groepen) mensen en professionele organisaties in Deventer een ‘foto van de stad’ maken: de ‘sentimentenmonitor’.

1.2 Deventer in cijfers

Het Centraal Bureau voor de Statistiek (CBS) ontsluit landelijk statistische gegevens over Nederland en de Nederlandse bevolking. Daarnaast hebben veel gemeenten een eigen statistische dienst. Een van deze gemeenten is de gemeente Deventer. Statistische informatie over de stad is (op wijkniveau) raadpleegbaar via de website www.staatsvandeventer.nl. Uit informatie die op deze website beschikbaar is gesteld, blijkt dat de gemeente Deventer op 1 januari 2016 bijna 99.000 inwoners heeft. Daarnaast biedt deze website zicht op verschillende (mogelijke) tegenstellingen op demografisch en sociaaleconomisch vlak. Deze staan hierna puntsgewijs weergegeven:

- **Demografisch: jong versus oud**

Bijna een kwart van de inwoners van Deventer (23%) is jonger dan 20 jaar, waar personen van 65 jaar en ouder circa een zesde (17%) van het totaal aantal inwoners vormen. Op wijkniveau lopen deze percentages uiteen. Wijken die

1. Deze informatie kan ook worden omschreven als Human Intelligence (HUMINT).

verhoudingsgewijs veel personen van 65 jaar en ouder huisvesten, zijn *Bathmen, Borgele en Platvoet, Diepenveen* en *Keizerslanden*. In de wijk *Colmschate-Vijfhoek* wonen daarentegen vaak kinderen en jongeren tot 20 jaar.

- **Demografisch: inwoners met versus inwoners zonder migratieachtergrond**

Circa een vijfde van de inwoners van Deventer (21%) heeft een migratieachtergrond. Dit percentage is sinds 2010 vrijwel onveranderd gebleven. Circa zeven procent van de inwoners heeft een Turkse achtergrond. Daarnaast is de Molukse gemeenschap in Deventer vertegenwoordigd. Inwoners met een migratieachtergrond wonen verhoudingsgewijs veel in de wijken *Keizerslanden, Rivierenwijk en Bergweide* en *Voorstad*. Het aandeel inwoners met een migratieachtergrond bedraagt hier een derde tot iets meer dan de helft.

- **Sociaaleconomisch: armoede versus welvaart**

In de wijken *Keizerslanden, Rivierenwijk en Bergweide* en *Voorstad* is met name woningaanbod in de vorm van (sociale) huur. Huizen die in deze wijken te koop staan, hebben in vergelijking met andere wijken in Deventer een lage WOZ-waarde. Het inkomen van inwoners van deze wijken is laag in vergelijking met het gemiddelde inkomen van Deventer inwoners, mede omdat in deze wijken relatief veel personen met een bijstandsuitkering en langdurig werkzoekenden wonen. In wijken waar het inkomen van inwoners en de waarde van woningen bovengemiddeld zijn, wonen volgens de cijfers relatief weinig personen met een migratieachtergrond. Voorbeelden van dergelijke wijken zijn *Bathmen, De Hoven* en *Lettele*.

- **Sociaaleconomisch: hoge versus lage sociale cohesie**

De sociale kwaliteit van de woonomgeving wordt bepaald met verschillende indicatoren: of mensen elkaar in de buurt kennen, of zij prettig met elkaar omgaan, of er saamhorigheid heerst en of mensen zich thuis voelen in de buurt. In vergelijking met het algehele cijfers van 6,2 op een schaal van 10, wordt de sociale cohesie als relatief laag beoordeeld in de wijk *Keizerslanden, Rivierenwijk en Bergweide* en *Voorstad*. In deze wijken wordt relatief veel sociale overlast ervaren.

1.3 Doelstellingen

Uit de vorige paragraaf kan worden afgeleid dat Deventer een gemeente met een demografisch en sociaaleconomisch diverse bevolking is. Op basis van cijfers valt echter weinig te zeggen over de wijze waarop groepen zich tot elkaar verhouden. Vanuit de gedachte dat polarisering in de Nederlandse samenleving een steeds nadrukkelijker

rol speelt en gelet op haar behoefte om daarop in te spelen, heeft de gemeente Deventer Bureau Beke gevraagd een methodiek te ontwikkelen en uit te voeren waarbij niet zozeer systeeminformatie maar juist menselijke bronnen worden benut om inzicht te verkrijgen in de onderlinge verhoudingen tussen groepen, zowel goed als minder goed. Gelet op het voorgaande kent de pilot twee doelstellingen. De eerste is het inzichtelijk maken van de verhoudingen tussen groepen.² De tweede is methodiekontwikkeling in de vorm van een 'sentimentenmonitor'. We behandelen beide doelstellingen in aparte hoofdstukken.

1.4 Werkwijze

Om kennis van professionals te ontsluiten, zijn (groeps)interviews gehouden. Een eerste stap, die in samenwerking met de gemeente Deventer is uitgevoerd, betrof derhalve het inventariseren van instanties, partijen en personen welke mogelijk een bijdrage kunnen leveren aan de sentimentenmonitor. Binnen dit *informatieoverzicht* was aandacht voor vele uiteenlopende domeinen, te weten: integratie, journalistiek, onderwijs, sport, veiligheid, werk & inkomen, wonen en zorg & welzijn. In het verlengde van het informatieoverzicht is een informatiesheet opgesteld, waarin de belangrijkste informatie over het project is opgenomen. De inhoud van deze informatiesheet komt grotendeels overeen met de tekst van paragraaf 1.1.

Mogelijke respondenten zijn telefonisch en per e-mail benaderd met het verzoek om medewerking. De opgestelde informatiesheet werd in het geval van benadering per e-mail als bijlage meegestuurd. In totaal is eind 2016 en begin 2017 met 67 mensen vanuit of met kennis over de hiervoor genoemde domeinen gesproken. Dit betekent dat de sentimentenmonitor tot stand gekomen is dankzij een groot aantal professionals met uiteenlopende achtergronden. Met hun kennis en ervaring hebben zij bijgedragen aan een 'foto van de stad' door hun visie te geven, situaties die met maatschappelijke tegenstellingen te maken (kunnen) hebben te benoemen en aan te geven wat de impact hiervan is. Aanvullend is het burgerpanel van de gemeente Deventer bevestigd. De vragenlijst die hen is voorgelegd, is opgenomen in bijlage 1. Het burgerpanel – dat bestaat uit circa 1.500 personen – leverde 775 reacties op (een respons van circa 50 procent). De respons staat in bijlage 2 naar wijkniveau en naar leeftijd en geslacht weergegeven. Van significante verschillen in beantwoording van de vragen is geen sprake. We bespreken de uitkomsten van het burgerpanel daarom in hoofdlijnen en zullen niet nader inzoomen op specifieke uitkomsten ten aanzien van leeftijd, geslacht en wijk.³

2. De bevindingen kunnen aanleiding geven om nieuw beleid te ontwikkelen of bestaand beleid aan te passen. De huidige aanpak blijft in onderhavige notitie als onderwerp echter buiten beschouwing.

3. Analyses kunnen desgewenst ter beschikking worden gesteld.

1.5 Leeswijzer

In het volgende hoofdstuk gaan we nader in op sentimenten die in de Deventer samenleving aanwezig zijn. In het derde hoofdstuk beschrijven we een aantal sociaal-maatschappelijke tendensen en in het vierde hoofdstuk de ervaringen van burgers. In hoofdstuk 5 behandelen we lessen ten aanzien van de methodiekontwikkeling. Het zesde en concluderende hoofdstuk kan worden gelezen als een samenvatting.

2 Sentimenten in Deventer

In dit hoofdstuk staan de uitkomsten van de eind 2016 en begin 2017 gehouden interviews centraal. In de eerste paragraaf besteden we aandacht aan de afbakening van het begrip groepen. Vervolgens behandelen we, op basis van deze afbakening, de belangrijkste sentimenten.

2.1 Afbakening van groepen

In de sentimentenmonitor staat de verhouding tussen groepen centraal. Het is daarom van belang om ter afbakening kort aandacht te besteden aan het concept groepen. Een eerste notie is dat groepsvorming spontaan kan plaatsvinden. In die gevallen ontstaat een groep door een samenloop van omstandigheden en gebeurtenissen die leiden tot een (tijdelijke) 'sociale identiteit' (Waddington & King, 2005; Ball & Drury, 2012). Voorbeelden van settings waarin spontane groepsvorming kan plaatsvinden zijn het voetbal, het uitgaansleven, protesten en demonstraties (Adang, 2011). Onderlinge verbondenheid – in termen van gedeelde waarden, doelen en saamhorigheid – is in die gevallen grotendeels afwezig en er is geen of nauwelijks sprake van een onderlinge relatie of binding tussen personen die deel uitmaken van de groep. Merton (1957) typeert dergelijke groepen, die een tijdelijk en diffuus karakter hebben, als een 'sociale categorie'. Daarnaast onderscheidt Merton (1957) groepen met een meer structureel karakter, welke gedeelde waarden en/of doelen hebben en waarbij sprake is van een zekere mate van onderlinge interactie en verbondenheid. Een van de doelstellingen is om op basis van de sentimentenmonitor gericht beleid te voeren om escalatie te voorkomen. Een eerste implicatie daarvan is dat groepen met een structureel karakter, gedeelde waarden en/of doelen en een zekere mate van onderlinge interactie en verbondenheid, binnen de sentimentenmonitor primair van belang zijn. Daarnaast betekent dit dat met name aandacht zal zijn voor verhoudingen tussen groepen die een bedreiging van de openbare orde en veiligheid (kunnen) vormen.

2.2 Verhoudingen tussen groepen

In deze paragraaf worden de verhoudingen tussen groepen in Deventer beschreven in de vorm van sentimenten. Elk sentiment bespreken we in een aparte subparagraaf. Aan het eind van deze paragraaf volgt een overzicht van de beschreven sentimenten.

2.2.1 Sentimenten binnen de Turkse gemeenschap

De Turkse gemeenschap in Nederland, en zo ook in Deventer, is zeer pluriform. Landelijk geldt dat personen met een Turkse migratieachtergrond zich onder andere onderscheiden op basis van religie (de stroming van de islam die aangehangen wordt) en politieke voorkeur. De politieke voorkeur vormt, sinds de militaire coupoging in

Turkije in juli 2016, het belangrijkste slijtpunt binnen de Turkse gemeenschap in Nederland. De huidige president van Turkije Recep Tayyip Erdogan, wiens afzetting met deze coup poging werd getracht te realiseren, acht Fethullah Gülen hiervoor verantwoordelijk. Een gevolg daarvan is dat aanhangers van Erdogan zich zichtbaar en onzichtbaar doen gelden richten (vermeende) aanhangers van Gülen. Hierbij geeft een aantal van de door ons geïnterviewde personen aan dat, toen Gülen in 2013 beschuldigd werd van verduistering van financiële middelen, dit sentiment al voelbaar werd. Daarbij speelt de sterke verbondenheid van in Nederland woonachtige Turken met het thuisland mee. Een respondent verwoordt deze verbondenheid als volgt: *'Als het regent in Ankara, gaat hier de paraplu op.'*

Incidenten die dit sentiment anno 2016 in Deventer zichtbaar maken zijn onder andere vernielingen van en brandstichting bij in Deventer gesitueerde gebouwen waarvan aanhangers van Gülen gebruikmaken. Daarnaast heeft op sociale media (Facebook) enige tijd een lijst gecirculeerd waarop namen van (vermeende) aanhangers van Gülen vermeld werden. Dit betrof onder andere inwoners van Deventer. Gekoppeld aan het verspreiden van deze namenlijst is vanuit aanhangers van Erdogan in Deventer de oproep gedaan om deze personen aan te pakken. Dit resulteerde in bedreigingen per telefoon en via internet. Een minder zichtbaar gevolg van dit sentiment is sociale uitsluiting. Dit komt volgens respondenten in Deventer voor op het gebied van onderwijs (waar het kinderen van huis uit verboden wordt om met bepaalde leeftijdsgenoten om te gaan of kinderen niet langer onderwijs volgen bij met Gülen geassocieerde bepaalde scholen), in de buurt (waar Gülenisten plotseling niet meer begroet worden), op het werk (ontslag), tussen families (waarbij het contact verbroken wordt), op het gebied van wonen (opzegging van huurcontracten), bij sportverenigingen (waar Gülenisten geweigerd worden) en bij ondernemers (door diensten of goederen van Gülenisten te boycotten). De mate waarin sociale uitsluiting plaatsvindt wisselt. Sommigen geven aanhangers van Gülen de kans afstand te nemen van zijn ideeën en acties – waarna zij weer geaccepteerd worden – terwijl anderen (vermeende) aanhangers direct uitsluiten. *'Je wordt dan zo in een hoek gedrukt, je wordt zo sterk als dader gezien dat je je niet meer kan verdedigen.'*

Een belangrijk aandachtspunt in het geheel is angst, welke ten dele voortkomt uit de weerslag die gebeurtenissen in Turkije in Nederland hebben. Deze angst is volgens respondenten enerzijds het gevolg van sociale druk: *'als je tegen Erdogan bent of met mensen omgaat die tegen Erdogan zijn, ben je een terrorist'*. Dergelijke scherpe tegenstellingen passen volgens een respondent in de historie van Turkije. *'Je hebt daar altijd tegenstellingen gehad. Je was te links of te rechts, je was moslim of juist niet islamitisch genoeg. Politiek is daar altijd beladen.'* Anderzijds is de genoemde angst een gevolg van de invloed die de Turkse politiek in Nederland heeft. De huidige regeringspartij van Turkije (de AK-partij) heeft volgens respondenten verschillende vestigingen in Nederland, waarvan die in Deventer een belangrijke is. Daarnaast is onder andere in Deventer een Turks consulaat gevestigd. De eerder benoemde angst leidt er toe dat sentimenten en de wijze waarop deze zich manifesteren grotendeels onder de

oppervlakte blijven. Dit wordt versterkt door het gegeven dat de Turkse gemeenschap relatief op zichzelf gericht is. Door respondenten gegeven voorbeelden zijn het bestaan van verenigingen waar andere etnische groepen of Nederlanders (vrijwel) geen rol van betekenis hebben, onvoldoende beheersing van de Nederlandse taal onder (ook) latere generaties Turken⁴ en – wat sinds het afgelopen jaar weer meer plaatsvindt – groepsvorming van Turkse jongeren op scholen. Dit laatste heeft volgens sommige respondenten mede te maken met het feit dat zij islamitisch basisonderwijs hebben gevolgd, waarna met name jongens in het voortgezet onderwijs samenklonteren. Sommige respondenten benoemen tot slot een aandachtspunt voor de toekomst, namelijk de verhouding tussen Turken en Koerden.

2.2.2 Sentimenten tussen asielzoekers onderling

In afwachting van hun asielprocedure worden asielzoekers in een asielzoekerscentrum (AZC) geplaatst. Ook in Schalkhaar is een AZC gevestigd. Uit de gevoerde gesprekken blijkt dat binnen het AZC met name Eritreeërs, Irakezen en Syriërs worden opgevangen. Vooral onder Syriërs kunnen politieke tegenstellingen bestaan, die zich toespitsen op het al dan niet steunen van (vooralsnog) zittend president Assad. Het al dan niet steunen van Assad verloopt daarbij grotendeels volgens religieuze lijnen, waarbij de stroming van de islam die aangehangen wordt leidend is. Voor- en tegenstanders van het Syrische regime leven in het AZC gescheiden van elkaar, waarbij het soms tot confrontaties komt. In het publieke domein leidt dit meningsverschil niet tot incidenten.

2.2.3 Sentimenten tussen Nederlanders en personen met een migratieachtergrond

In de gevoerde gesprekken komen sentimenten tussen Nederlanders en personen met een migratieachtergrond op verschillende manieren aan de orde. We bespreken deze sentimenten hierna puntsgewijs.

- **Sentimenten tussen Nederlanders en asielzoekers**

In een aantal van de gehouden interviews wordt gesproken over weerstand onder een deel van de inwoners van Schalkhaar en een aantal jengers bewoners van het daar gevestigde AZC (zie 2.2.2). De aanleiding daarvan ligt ten eerste in het gedrag van personen die als ‘veilige-landers’ kunnen worden getypeerd.⁵ Hiermee wordt bedoeld op asielzoekers uit onder andere Marokko en Algerije. Hoewel zij evident geen recht op asiel hebben, verblijven zij gedurende de asielprocedure wel in Nederland. Het is deze groep die zich binnen en buiten de opvanglocatie schuldig maakt aan overlast en veelvoorkomende criminaliteit zoals (winkel)diefstal. Ten tweede speelt mee dat het AZC in Schalkhaar landelijk

4. Dit mede doordat hun grootouders, welke de Nederlandse taal niet machtig zijn, hen opvoeden.

5. Dit onderwerp was actueel ten tijde van de interviews, maar is dat op dit moment niet meer.

de enige opvang is voor asielzoekers met een gedragsstoornis. Daarmee is – verhoudingsgewijs – een relatief zware doelgroep asielzoekers in Schalkhaar gevestigd. De situatie rondom veilige-landers moet landelijk worden geregeld (bijvoorbeeld in de vorm van wet- en regelgeving). Voor zover bekend zal er op korte termijn ook geen ander AZC komen dat asielzoekers met een gedragsstoornis opvangt. Een implicatie hiervan is dat de beschreven sentimenten kunnen aanhouden of (weer) de kop kunnen opsteken.

Asielzoekers worden na het succesvol doorlopen van de asielprocedure in verschillende wijken van de gemeente Deventer geplaatst. Uit de gevoerde gesprekken blijkt dat Nederlandse inwoners van sociaaleconomisch gezien slechtere wijken de komst van deze asielzoekers als een bedreiging ervaren. Onder hen bestaat veelal het beeld dat asielzoekers veel in de schoot geworpen krijgen. Wanneer de eigen persoonlijke omstandigheden verslechteren (bijvoorbeeld door het verliezen van werk), kan dit leiden tot een negatievere houding jegens asielzoekers. Vooralsnog worden dergelijke sentimenten volgens respondenten met name gevoed en geuit via sociale media. Desalniettemin hebben deze zich ook meermaals vertaald naar concrete incidenten. Zo komt in gesprekken aan bod dat de ruiten bij een Syrisch vluchtelingengezin zijn ingegooid, wordt verteld dat een huis is beklad met de teksten ‘Eigen volk eerst’ en ‘Ga naar je eigen land’ en is gesproken over een groot vluchtelingengezin dat uit een buurt is weggepest. Dit past in de waarneming van verschillende respondenten dat de onderlinge tolerantie afneemt.

- **Sentimenten tussen Nederlanders en al langer in Nederland wonende etnische groepen**

Uit de met respondenten gevoerde gesprekken blijkt dat discriminatie vanuit Nederlanders jegens personen met een migratieachtergrond zich op verschillende manieren kan manifesteren. Enkele respondenten geven aan dat dit zich mede op het gebied van sport manifesteert, waarbij onder andere Turkse spelers op basis van hun afkomst of religie beledigd worden. Een ander voorbeeld dat in gesprekken genoemd wordt is het leggen van een varkenskop bij een moskee. In de horeca komt het incidenteel voor dat met name Marokkanen geweigerd worden, waarbij wordt opgemerkt dat wangedrag in het verleden hierbij een rol kan spelen. Daarnaast kan in wijken waarin zowel autochtonen als mensen met een migratieachtergrond wonen sprake zijn van sociale druk en processen waardoor besloten wordt om bepaalde activiteiten (bijvoorbeeld voetballen met vluchtelingen) geen doorgang te laten vinden. In het algemeen stellen meerdere respondenten dat in achterstandswijken waar veel sociale problematiek heerst, tegenstellingen tussen Nederlanders en personen met een migratieachtergrond (*‘verschillende culturen met verschillende normen en waarden’*) sterker op de voorgrond kunnen treden en – ten gevolge van beperktere sociale vaardigheden van bewoners – sneller kunnen escaleren.

Tegelijkertijd wijzen respondenten erop dat discriminatie ook andersom plaatsvindt. Zo zijn Nederlanders bijvoorbeeld niet welkom in 'etnische' horecagelegenheden en stelt een respondent dat met name personen met een migratieachtergrond in de binnenstad verantwoordelijk zijn voor discriminatie van lesbiennes, homoseksuelen, biseksuelen en transgenders (LHBT'ers). Vanuit het onderwijs wordt aangegeven dat er incidenteel problemen zijn met de houding van met name mannelijke leerlingen met een migratieachtergrond. Mogelijk vanwege het (gaan) aanhangen van de islam, luisteren zij sinds enkele maanden minder goed naar met name vrouwelijke docenten en mentoren. Wanneer deze leerlingen zich in groepjes gaan verenigen, achten respondenten dat zorgwekkend. Een aantal respondenten vinden hun waarneming dat binnen de Turkse gemeenschap sprake is van nationalistische en/of antiwesterse tendensen waarbij in Nederland gangbare normen niet geaccepteerd worden, eveneens zorgwekkend. Dit geldt des te meer wanneer in ogenschouw genomen wordt dat meisjes met een migratieachtergrond het op school gemiddeld beter doen dan jongens. De toekomstige onafhankelijkheid van deze meisjes neemt daarmee toe, wat vanuit traditionele rollenpatronen in de toekomst tot conflicten kan leiden (bijvoorbeeld over partnerkeuze).

3 Sociaal-maatschappelijke tendensen

In het verlengde van sentimenten tussen groepen zoals deze in onderhavige notitie zijn gedefinieerd (zie hoofdstuk 2), zijn er verschillende sociaal-maatschappelijke tendensen besproken welke – op termijn of gevoed door gebeurtenissen – implicaties kunnen hebben voor de openbare orde en veiligheid. We lichten deze in de volgende paragrafen nader toe.

3.1 Tendensen op het vlak van demografie

In deze paragraaf gaan we in op tendensen op het vlak van demografie. In de volgende subparagrafen bespreken we achtereenvolgens de tegenstellingen ‘jong versus oud’ en ‘arm versus rijk’.

3.1.1 Jong versus oud

Uit de gevoerde gesprekken blijkt dat een tegenstelling op het gebied van leeftijd – zeker wanneer het verleden in ogenschouw genomen wordt – in beperkte mate voorkomt. Waar in Deventer in het verleden sprake is geweest van criminele en overlastgevende jeugdgroepen, is daar tegenwoordig nauwelijks tot geen sprake meer van. Volgens respondenten speelt ten dele mee dat het ten tijde van de interviews winter is en jongeren vanwege het koudere weer minder op straat te vinden zijn. De meesten van hen spreken echter de verwachting uit dat ook in de lente en zomer geen sprake zal zijn van structurele stribbelingen tussen groepen jeugdigen en omwonenden. Vanuit een historische context wordt wel aangegeven dat de relatie tussen jongeren en omwonenden in de wijk de *Vijfhoek* wederom kan escaleren. Hier staat een jongerenontmoetingsplek (JOP). De aanwezigheid van jongeren op deze plek heeft in het verleden tot overlast door jongeren en klachten van buurtbewoners geleid. Bij een buurtbewoner zijn vanwege diens klachten en opstelling (jongeren bedreigen met een knuppel) de ruiten ingegooid. Naar aanleiding van deze problematische situatie zijn maatregelen genomen die de overlast sterk hebben doen afnemen. Een andere risicolocatie op het gebied van jeugdoverlast betreft de *Rivierenwijk*, met name tijdens de Ramadan. Een belangrijke kanttekening daarbij is dat de bewoners zelf het gedrag van jongeren niet als overlast typeren en geen meldingen doen bij de politie of het jongerenwerk. Volgens een van de door ons gesproken respondenten zijn het dan ook met name professionals zelf die dit gedrag als overlast labelen: *‘In vergelijking met tien jaar geleden, gaat het nergens over.’*

3.1.2 Arm versus rijk

Deventer is een gemeente die sociaaleconomisch gezien sterk uiteenlopende wijken kent. Een respondent verwoordt dit als volgt: *'Van een villawijk naar een achterstandswijk is bij wijze van spreken nog geen tien minuten fietsen.'* Een groot deel van de respondenten ziet de welvaartsverdeling als een sociaalmaatschappelijk thema dat in de toekomst meer aandacht zal vragen. De huidige ontwikkelingen in de Nederlandse en Deventer maatschappij leiden er volgens hen toe dat bepaalde wijken het risico lopen (verder) te verloederen. Daarbij speelt de impact van landelijke richtlijnen omtrent de spreiding en verdeling van inwoners voor de sociale woningbouw volgens hen ook een rol. De verbinding met mensen verdwijnt daarbij en zij zijn vanwege groeiende weerstand tegen de overheid en overheidsdiensten (waaronder hulpverlening) steeds moeilijker te bereiken en begeleiden (zie paragraaf 3.2).

Uit de gevoerde gesprekken komt naar voren dat binnen veel gezinnen in met name de wijken *Tuindorp*, *Oranjekwartier*, *Keizerslanden* en *Zandweerd* armoede heerst. Dit kan ten eerste gevolgen hebben voor het volgen van onderwijs. Zo kunnen daarvoor noodzakelijke spullen (zoals laptops) niet altijd aangeschaft worden of kunnen ouders huiswerkbegeleiding niet betalen. De zichtbaarheid hiervan is echter niet per se groot. Armoede gaat gepaard met gevoelens van schaamte, waarbij alles wordt gedaan om te voorkomen dat dit voor anderen zichtbaar wordt. *'Een leerling heeft jarenlang van de voedselbank moeten leven. Deze heeft de armoede altijd kunnen verzwijgen, bijna tot het moment van schoolverlaten. Toen kwam de mentor op huisbezoek en is deze erg geschrokken van wat hij aantroef. Als deze leerling het verborgen kan houden, kunnen andere leerlingen dat natuurlijk ook.'* Ten tweede kan dit ertoe leiden dat kinderen geïsoleerd thuis komen te zitten: vaak wordt namelijk het eerst bezuinigd op activiteiten van kinderen. Naast armoede binnen gezinnen is ook onder veel jongeren in met name de *Rivierenwijk* sprake van armoede. Deze jongeren hebben geen startkwalificatie en er is sprake van een taalachterstand; werk dat in het verleden door mensen moest worden uitgevoerd, is inmiddels geautomatiseerd. Respondenten constateren dat oplossingen die vanuit de overheid worden aangedragen om armoede en werkloosheid tegen te gaan, niet aansluiten bij de groep. Een risico dat bestaat is dat criminaliteit om geld te verdienen de norm wordt, bijvoorbeeld door het beheren van een hennepplantage of het dealen en vervoeren van drugs.

3.2 Tendensen op het vlak van zelfredzaamheid

In deze paragraaf behandelen we sociaalmaatschappelijke tendensen die respondenten op het gebied van zelfredzaamheid hebben benoemd. Eerst gaan we in op een veelvuldig genoemde doelgroep (verwarde personen). In de tweede subparagraaf behandelen we de relatie tussen burger en overheid.

3.2.1 Verwarde personen

De groep verwarde personen in de samenleving neemt volgens respondenten sterk toe. Achterliggende oorzaken zijn volgens hen mede te relateren aan de gevolgen van landelijke maatregelen, waarbinnen meer nadruk wordt gelegd op zelfstandigheid en ambulante begeleiding. Dientengevolge zijn onder andere de criteria waaraan mensen moeten voldoen om aanspraak te kunnen maken op beschermd wonen aangescherpt. Het ambulante karakter van de begeleiding van personen met psychische problematiek het risico van terugval en ontremming met zich mee, bijvoorbeeld omdat zij hun medicatie niet of niet consequent meer tot zich nemen. *‘In een niet-ambulante setting of in het kader van begeleid wonen is er dag en nacht begeleiding aanwezig. Dan kan worden gemonitord of mensen daadwerkelijk hun medicatie nemen.’* Bij mensen die lijden aan een psychische stoornis is veelal ook sprake van andere sociale problematiek. Voorbeelden daarvan zijn verslaving, werkloosheid en, in het verlengde daarvan, een beperkt budget of financiële problemen. Een consequentie daarvan is dat deze groep afhankelijk is van sociale huisvesting en zich richt op het huren van woningen in wijken met de laagste prijzen. Dit leidt tot een clustering van personen met psychische en andere problematiek. In onder andere de wijken *Centrum, Keizerslanden* en *Rivierenwijk en Bergweide* staat het aantal inwoners volgens meerdere respondenten niet meer in verhouding tot het aantal daar gevestigde verwarde personen.

Een eerste gevolg dat respondenten in de praktijk waarnemen is het ontstaan van sociale wijkproblematiek. Dit uit zich in overlast voor andere wijkbewoners: zij storen zich aan de geluidsoverlast of het drugsgebruik die gepaard kunnen gaan met de aanwezigheid van verwarde personen. In het centrum hangt dit met name samen met de verschillende aanwezige voorzieningen waar verwarde personen gebruik van kunnen maken, zoals een opvang en een woonvoorziening.⁶ Volgens sommige respondenten bestaat het risico dat bewoners in met name de wijken *Keizerslanden* en *Rivierenwijk en Bergweide* tot eigenrichting overgaan: de algemene tolerantie ten opzichte van afwijkend gedrag is hier volgens hen afgenomen en de overlast kan in deze wijken een structureel karakter krijgen. *‘Soms wordt iemand opgenomen, maar zodra het weer goed gaat wordt iemand weer teruggeplaatst. De ellende begint dan weer van voren af aan.’* Ook de heersende sociale cultuur in deze wijken kan daaraan bijdragen. *‘Als aanspreken een gepasseerd station is, dan kunnen normen en waarden over hoe je met een zaak omgaat vervagen.’* Dit heeft onder andere geleid tot een gedwongen verplaatsing van een gezin. Een tweede gevolg is dat de betreffende wijken volgens respondenten het risico lopen (verder) te verloederen. Personen die de wijk kunnen ‘ontvluchten’ doen dat, waarmee de samenstelling van de wijk steeds meer komt te bestaan uit kwetsbare bewoners of personen die een tijdelijk onderkomen zoeken (bijvoorbeeld mensen uit Oost-Europa die tijdelijk in Nederland werken). Dit doet

6. Daarbij kan worden opgemerkt dat sommige verwarde personen feitelijk tot het straatbeeld behoren en als dusdanig geaccepteerd worden.

veel met de sfeer in de wijk: zakken met vuilnis blijven voor de deur staan, de betrokkenheid van bewoners in de wijk neemt af en – vooral onder oudere bewoners – nemen gevoelens van sociale onveiligheid toe.

Wanneer de klachten een dusdanig ernstig karakter krijgen en/of personen niet langer in staat zijn de huur van sociale huurwoningen te betalen, kunnen zij uit hun woning worden gezet. Een negatieve aantekening kan ertoe leiden dat zij een langere periode geen woning via de sociale woningbouw kunnen huren. In de gesprekken worden twee bedrijven die voorzien in kamerverhuur genoemd die hierop inspelen. Deze bedrijven bieden onder andere in *Keizerslanden*, *Rivierenwijk* en *Bergweide* en *Voorstad* kamers aan. Ook via andere kanalen wordt in deze en andere wijken voorzien in (illegale) kamerbewoning. Ondanks gedwongen uithuisplaatsingen kan dit ervoor zorgen dat de overlast en tegenstellingen tussen buurtbewoners en verwarde personen blijven bestaan.

3.2.2 Burger versus overheid

Een tegenstelling die in meerdere gesprekken aan bod komt, is die tussen burger en overheid. Ten eerste constateren respondenten dat een deel van de bevolking zich niet langer gehoord en in de steek gelaten voelt. *‘Tussen inwoners uit sommige wijken en de overheid is geen band meer, er zit een grote afstand tussen.’* Dit uit zich in een wantrouwende houding jegens medewerkers van de politie, toezicht en handhaving, de gemeente en medewerkers van landelijke instanties zoals de Raad voor de Kinderbescherming. Onder bewoners bestaat het gevoel dat de overheid *‘hen wil pakken’*. Medewerkers van sociale wijkteams en jongerencoaches kunnen hier hinder van ondervinden. *‘Vertrouwen kan je verdienen wanneer je ze daadwerkelijk een keer hebt weten te helpen. Maar dat vertrouwen komt te voet en gaat te paard.’* Daarnaast vertellen respondenten dat sprake is van ongenoegen en het gevoel bestaat dat de overheid te lange tijd problemen niet heeft willen benoemen en aanpakken. Dit betreft met name de integratie van personen met een migratieachtergrond, die onvoldoende op plichten (zoals het leren van de taal) zijn geweest.

Een ander aandachtspunt dat in gesprekken naar voren komt is de toegenomen zelfstandigheid die van burgers gevraagd wordt in het kader van de participatiesamenleving. Meerdere respondenten constateren dat een deel van de burgers dit niet kan vanwege psychische problematiek, verslaving en/of een licht verstandelijke beperking. Deze burgers worden getypeerd als *‘maatschappelijk onbekwaam’* en worden volgens professionals feitelijk overvraagd door de overheid. Een voorbeeld daarvan is de verplichting om – als iemand in aanmerking wil komen voor schuldhulpverlening – zelfstandig een financieel overzicht te maken. Tegelijkertijd zorgt de uitbesteding van de WMO er volgens respondenten voor dat mensen afhankelijk worden gehouden. Dit leiden respondenten onder andere af aan verzoeken die zijn gedaan om in het Nederlands opgestelde brieven te vertalen omdat de betreffende burgers de taal niet machtig zijn. Zij achten het in dergelijke gevallen zinvoller om deze mensen

te stimuleren de Nederlandse taal te leren. Het vinden van oplossingen is volgens respondenten moeilijk vanwege de diverse problematiek die bij inwoners van onder andere *Rode Dorp, Sluiswijk, Tuindorp* en *Voorstad* speelt. Bovendien is er in de beleving van meerdere respondenten een kloof tussen ambtenaren die de oplossing moeten vinden en de burgers die het leven ervaren als een overlevingsstrijd.

3.3 Overige onderwerpen

Uit de gesprekken met respondenten komt naar voren dat Deventer – net als andere gemeenten – een gemeente is waar onder andere tbs'ers en zedendelinquenten resocialiseren. In het verleden is gebleken dat dit tot plotseling opkomende maatschappelijke beroering en openbare orde problematiek kan leiden. De conclusie die respondenten aan deze gebeurtenis verbinden is dat het draagvlak voor het plaatsen van zedendelinquenten beperkt kan zijn. Los van praktische zaken – zoals het niet plaatsen van een zedendelinquent in de buurt van een basisschool – is volgens respondenten het karakter van de wijk waarin iemand geplaatst wordt (volks versus welgesteld) bepalend voor de impact. In achterstandswijken zal het plaatsen van bijvoorbeeld veelplegers naar verwachting geen aanmerkelijke maatschappelijke onrust tot gevolg hebben. *'Mensen in dergelijke wijken maken zich er niet heel druk om. In dergelijke wijken is de mentaliteit meer dat het ieder voor zich is.'* Voor zedendelinquenten geldt dit wel: hier hebben inwoners van achterstandswijken een sterke mening over omdat het type delict (zedes) sterke emoties kan oproepen. Tot op heden is er geen onrust ontstaan rondom het plaatsen van zedendelinquenten. Daarbij speelt volgens respondenten mee dat deze doorgaans op zichzelf gericht zijn en hun justitiële verleden stil houden. Wanneer desalniettemin uitlekt dat iemand een (potentieel) zedendelinquent is, kunnen burgers zich snel mobiliseren. Zoals de casus van enkele jaren terug liet zien – deze speelde in het centrum van Deventer – kunnen ook andere delen van de stad daarbij het toneel van openbare orde problematiek vormen.

Uit de gevoerde gesprekken blijkt dat voetbalsupporters zich in vergelijking met het recente verleden niet meer problematisch manifesteren. Een van de genoemde redenen daarvan is de op deze doelgroep gevoerde integrale aanpak, waardoor deze zich minder sterk als een grote groep profileren: in plaats daarvan is sprake van subgroepjes welke zich in aanloop naar een wedstrijd verspreid over Deventer bevinden. Dit betekent dat van wezenlijke problematiek rondom deze groep geen sprake (meer) is.

4 Burgers over sentimenten

In dit hoofdstuk staan de sentimenten waarop burgers bevraagd zijn centraal. Eerst komt kort het algemeen beeld aan bod, vervolgens worden in de daarop volgende paragrafen de bevindingen nader toegelicht.

4.1 Algemeen beeld

De 775 burgers die de vragenlijst hebben ingevuld, nemen de meeste tegenstellingen waar op het gebied van afkomst en religie. Uit tabel 1 blijkt dat bijna de helft (49%) soms of regelmatig tegenstellingen tussen autochtonen en personen met een migratieachtergrond signaleert; een bijna even hoog percentage (46%) ziet soms of regelmatig tegenstellingen tussen inwoners van Deventer en asielzoekers. Iets meer dan vier op de tien personen (42%) geeft aan dat dit tussen moslims en niet-moslims het geval is. Vanuit het burgerpanel worden tegenstellingen op het gebied van demografische kenmerken (leeftijd, sociaaleconomische status) het minst vaak gesignaleerd.

Tabel 1. Mate waarin respondenten tegenstellingen signaleren (n=775)⁷

Tegenstelling	Soms		Regelmatig	
	n	%	n	%
Autochtoon versus personen met een migratieachtergrond	296	38	82	11
Inwoners versus asielzoekers	277	36	74	10
Moslims versus niet-moslims	241	31	82	11
Binnen of tussen etnische gemeenschappen	202	26	58	7
Arm versus rijk	191	25	48	6
Jong versus oud	169	22	35	5

Personen die soms of regelmatig een van de zes in tabel 1 genoemde tegenstellingen signaleren, is gevraagd hun antwoord toe te lichten. We beschrijven de gegeven toelichtingen, welke per tegenstelling in aantal en diepgang uiteenlopen, hierna kwalitatief.

4.2 Tegenstellingen naar land van herkomst of religie

Tegenstellingen tussen al langer in Nederland aanwezige etnische groepen manifesteren zich getuige de antwoorden van respondenten zowel langs de lijn van een ander land van herkomst als langs het aanhangen van de islam, waarbij in een aantal gevallen sprake is van overlap. Respondenten benoemen verschillende contexten waarin

7. In de tabel worden alleen de antwoordcategorieën 'soms' en 'regelmatig' weergegeven. Twee andere mogelijke antwoorden ('niet' en 'weet niet') zijn ter verantwoording opgenomen in de bijlage.

zij deze tegenstelling zien. Het uitgaansleven, waarbij groepjes autochtonen en groepjes bestaande uit personen met een migratieachtergrond naar elkaar schreeuwen of fysiek met elkaar in gevecht raken, wordt daarbij meermaals genoemd. Zorgen bestaan er bij burgers blijkens hun antwoorden met name over de sterke verbondenheid van de Deventer Turkse gemeenschap met het thuisland. Deze is voor burgers onder andere zichtbaar in het publieke domein gebleken rondom het in Turkije gehouden referendum en manifesteert zich in de vorm van overlast rondom voetbalwedstrijden van hun Turkse club of het Turkse nationale team. Daarnaast bestaat bij een aantal respondenten zorgen over de wijze waarop Turkse jongeren integreren, omdat zij zich afzetten tegen alles wat in hun ogen 'Nederlands' (lees: niet Turks of niet islamitisch) is. Gelet op de antwoorden van respondenten manifesteert dit zich onder andere op scholen (groepsvorming) en op het gebied van sport (eigen sportverenigingen).

Verder benoemen respondenten tegenstellingen tussen Deventenaren en asielzoekers. Een aantal respondenten geeft bijvoorbeeld aan dat zij zich ergeren aan de criminaliteit en overlast waarvoor zij asielzoekers verantwoordelijk achten en/of de in hun ogen ruimhartige behandeling van deze groep (*'ik zie in mijn omgeving dat bewoners die minder te besteden hebben, steeds meer gaan mopperen op en over asielzoekers'*). Respondenten zien deze tegenstelling met name terug in de media en het stemgedrag van henzelf of anderen, of in de vorm van (onderlinge) discussies. Enkele respondenten winkelen niet langer in Schalkhaar, onder andere omdat het AZC tot meer onveiligheidsgevoelens heeft ongeleid. Verder geven sommige respondenten aan kennis te hebben van enkele incidenten (waaronder het bekladden van een woning waarin asielzoekers zouden worden geplaatst).

4.3 Tegenstellingen binnen of tussen etnische gemeenschappen

Uit de antwoorden van respondenten blijkt dat een derde van de respondenten soms of regelmatig tegenstellingen ziet binnen of tussen etnische groepen. Uit hun toelichtingen blijkt dat zij met name refereren naar de onderlinge verhoudingen binnen de Turkse gemeenschap en de relatie tussen Turken en Koerden. Andere etnische groepen, zoals Molukkers, noemen respondenten niet.

4.4 Tegenstellingen op demografisch niveau (leeftijd, sociaal-economische status)

Tegenstellingen tussen jong en oud komen blijkens de antwoorden van respondenten in beperkte mate voor. Dit geldt des te meer wanneer in ogenschouw wordt genomen dat respondenten ook andere aspecten dan jeugdoverlast benoemen (zoals arbeidsmarktdiscriminatie, pensioenvoorzieningen of gedrag in het verkeer).⁸ Wel maakt

8. Onder andere dit is de reden dat de term (hang)jongeren toch relatief veel genoemd wordt en in de woordwolk (zie figuur 1) relatief sterk naar voren komt.

een enkele respondent melding van zeer ernstige jeugdoverlast. Volgens deze respondent heeft dit al geleid tot het verhuizen van twee gezinnen uit de wijk. Tegelijkertijd signaleert het burgerpanel wel een zichtbare tegenstelling tussen arm en rijk, waar professionals dit aspect weliswaar herkennen maar op dit vlak geen problematische situaties benoemen. Uit de toelichtingen van respondenten blijkt dat dit zich met name manifesteert in de vorm van gescheiden werelden: *'Arm en rijk leven grotendeels langs elkaar heen, waarbij er herkenbare armoedewijken zijn.'* Daarnaast geeft een aantal respondenten aan dat de beeldvorming vanuit minderbedeelden over welgesteldere en andersom erg zwart-wit is. *'Armere mensen kijken tegen de rijken op in de zin dat zij zich alles maar kunnen veroorloven, terwijl rijkere mensen arme mensen soms als nietsnutten zien.'* Dit uit zich getuige de antwoorden van respondenten op verschillende manieren. Ten eerste in de wijze waarop mensen met elkaar omgaan in het algemeen maar ook in specifieke contexten (mensen met een koopwoning die zich neerbuigend opstellen jegens huurders). Ten tweede in de vorm van woordenwisselingen tussen armere en rijkere personen (bijvoorbeeld in een winkel of op straat). Een derde vorm waarin deze tegenstelling volgens respondenten zichtbaar is, is in de vorm van vernielingen van eigendommen zoals auto's. Dit is volgens een aantal respondenten het gevolg van afgunst.

4.5 Overige tegenstellingen

Zeventig respondenten hebben andere tegenstellingen benoemd, welke soms binnen de eerder omschreven tegenstellingen vallen. Te denken valt aan zorgen van seksuele minderheden (lesbiennes, homoseksuelen, biseksuelen en transgenders) over de aanwezigheid van moslims en de toenemende invloed vanuit de islam, of tegenstellingen tussen personen met en zonder werk (parallel met arm en rijk). Daarnaast ziet een aantal respondenten tegenstellingen op politiek niveau (links versus rechts) en tussen burger en overheid (inwoners versus de gemeente).

De toelichtingen van respondenten zijn tevens benut om in een woordenwolk weer te geven welke sentimenten veel genoemd zijn (figuur 1). Daarnaast zijn gebeurtenissen die deze sentimenten illustreren en emoties die daarmee samen kunnen gaan in een woordenwolk vervat (zie figuur 2).

Figuur 1 Woordenwolk van sentimenten



Figuur 2 Woordenwolk van gebeurtenissen en emoties



5 Methodiekontwikkeling

In de twee voorgaande hoofdstukken is een beeld geschetst van de verhoudingen c.q. sentimenten tussen groepen in de Deventer samenleving en sociaalmaatschappelijke tendensen. Een andere doelstelling van onderhavig project is het ontwikkelen van een methodiek die is gebaseerd op het ontsluiten van kennis van professionals. We beschrijven lessen op basis van onze ervaringen in de volgende paragraaf. In de tweede paragraaf van dit hoofdstuk blikken we vooruit.

5.1 Lessen

De uitvoering van het onderzoek heeft geleid tot verschillende lessen in het kader van methodiekontwikkeling. Deze liggen op het niveau van voorbereiding, bevraging en toetsing. We bespreken deze lessen puntsgewijs:

- In de *voorbereiding* is veel tijd gestoken in het verkrijgen van een volledig informatieoverzicht van (mogelijk) relevante contactpersonen op uiteenlopende domeinen. Dit is niet alleen voor de onderzoekers maar ook voor de gemeente moeilijk gebleken om snel te realiseren. Terugkijkend is een volledig dekkend informatieoverzicht niet nodig alvorens te beginnen met de interviews. Via de sneeuwbalmethode komen relevante respondenten namelijk ook in beeld. Dit is mogelijk mede een gevolg van het feit dat in Deventer sprake is van een goed werkend netwerk waarbij professionals elkaar makkelijk weten te vinden.
- Qua *bevraging* hebben professionals aangegeven bij voorkeur face-to-face gesprekken te voeren. Het alternatief van een vragenlijst achten zij om verschillende redenen minder passend. Ten eerste bestaat het risico op non-respons. Er komen bij respondenten veel verzoeken binnen tot het invullen van vragenlijsten, waarmee de kans bestaat dat zij niet altijd zullen reageren. Een tweede reden is dat onvoldoende diepgang aan antwoorden gegeven kan worden. De meeste interviews kenden een duur van tussen de een en anderhalf uur. De in deze interviews besproken onderwerpen zullen in een schriftelijke reactie per definitie minder diepgaand beantwoord worden. Een derde en laatste reden, welke in het verlengde ligt van het voorgaande, is dat in de interactie tussen respondenten en onderzoekers onduidelijkheden kunnen worden weggenomen. In de praktijk is gebleken dat respondenten die in eerste aanleg aangaven of dachten weinig input te kunnen leveren, toch over relevante informatie bleken te beschikken. De laatste reden is dat respondenten een groepsgesprek als zeer nuttig ervaren, omdat het ook input aan hun eigen beeldvorming en voor hun eigen werk geeft.

Niet alleen de respons maar ook de kwaliteit van de antwoorden van het burgerpanel maakt dat het op het niveau van bevraging zinvol lijkt om gebruik te maken van de input van burgers. Randvoorwaarden voor een betrouwbaar beeld zijn daarbij wel dat sprake is van een burgerpanel van voldoende omvang en representativiteit.

- De methodiek maakt *toetsing* mogelijk door het bevragen van een grote diversiteit aan respondenten (professionals vanuit verschillende domeinen en burgers). Dit komt ten eerste de betrouwbaarheid van de informatie ten goede. Daarnaast biedt dit de mogelijkheid om eventuele gevoeligheden (bijvoorbeeld in relatie tot etnische gemeenschappen) te beschrijven zonder dat deze informatie herleid kan worden tot specifieke personen. Tot slot blijkt ook dat op een bepaald moment geen nieuwe sentimenten meer worden aangedragen. Dit betekent dat op deze wijze een goed dekkend beeld wordt verkregen.

5.2 Reflectie en vooruitblik

Uit de gevoerde gesprekken blijkt dat veel van de gesproken professionals het als zeer waardevol hebben ervaren om input te kunnen leveren over wat zij in hun wijk of werkgebied zien qua tegenstellingen en tendensen. Zij beschouwen de sentimentenmonitor als een waardevolle methodiek om ‘kenners van de stad’ te bevragen. Het draagvlak voor een toekomstige uitvoering van de sentimentenmonitor lijkt dan ook volop aanwezig te zijn. De rol van onafhankelijk onderzoekers achten respondenten van belang, omdat dit de drempel verlaagt om informatie te delen (mede omdat dit op anonieme basis kan geschieden). Bovendien biedt dit – naast de beschikbare cijfermatige bronnen – input voor de gemeente om na te gaan of het huidige beleid en de huidige aanpak afdoende zijn of dat hierin aanpassingen of toevoegingen nodig zijn. Daarnaast blijkt uit de respons van circa vijftig procent van het burgerpanel en hun toelichtingen dat het ook zinvol kan zijn om deze groep periodiek op dit onderwerp te bevragen.

Gelet op het draagvlak onder professionals en burgers ligt het voor de hand om periodiek (bijvoorbeeld een keer per jaar) een ‘nieuwe foto’ te maken. Met het oog op een snelle(re) uitvoering heeft het de voorkeur om niet – zoals nu is gedaan – vele (groeps)interviews met professionals te houden. In verband met de beschikbaarheid van respondenten kan dit betekenen dat meerdere maanden moeten worden uitgetrokken voor het interviewen van hen allemaal. Een alternatief dat respondenten noemen is om periodiek een of twee ruim op tijd aangekondigde groepsbijeenkomsten te beleggen, zodat een update snel kan worden uitgevoerd. Bijkomend voordeel daarvan is bovendien dat tijdens dergelijke sessies interactie kan ontstaan tussen respondenten die vanuit verschillende brillen naar tegenstellingen of tendensen kijken.⁹

9. Vanuit de gehouden gesprekken hebben we een beeld van personen die we hiervoor zouden kunnen benaderen (‘kernrespondenten’).

Vanzelfsprekend moet daarbij wel ruimte blijven om respondenten die daaraan behoefte hebben – bijvoorbeeld omdat zij anders niet vrijuit durven of kunnen spreken – individueel of in een groep met personen van dezelfde organisatie c.q. achtergrond (zoals wijkagenten of het Team Openbare Orde Informatie) te woord te staan. Het bevragen van burgers kan via de afdeling Statistiek van de gemeente Deventer desgewenst periodiek worden ingepland: deze respons lijkt relatief snel (in circa twee weken) gegenereerd te kunnen worden.

Tijdens de met professionals gevoerde gesprekken is naar voren gekomen dat niet iedere respondent zichzelf geschikt acht om input te leveren voor een sentimentenmonitor. Een van de redenen die hiervoor genoemd wordt is dat zij in hun optiek te ver van de materie en praktijk afstaan om concrete voorbeelden te kunnen geven. In de toekomst kan worden overwogen om een aantal van hen in een latere fase van de sentimentenmonitor te bevragen op het verkregen beeld. Op deze wijze kan in een aanvullende toetsing worden voorzien.

6 Samenvatting en conclusies

In dit laatste hoofdstuk duiden we de in de vorige hoofdstukken beschreven sentimenten en sociaal-maatschappelijke tendensen. Deze duiding kan input bieden voor het voortzetten, aanpassen van bestaand of het ontwikkelen van nieuw gemeentelijk beleid.

6.1 Sentimenten

In de met 67 professionals gevoerde gesprekken en de aan het burgerpanel (775 ingevulde vragenlijsten, een respons van circa 50 procent) voorgelegde vragenlijst, is stilgestaan bij de verhoudingen tussen groepen. Uit hun input blijkt dat sentimenten die zij waarnemen zowel actueel als sluimerend kunnen zijn en zich op verschillende manieren kunnen manifesteren.

Een actueel sentiment dat een groot deel van de respondenten benoemt, betreft de interne verhoudingen binnen de Turkse gemeenschap. De verhoudingen tussen aanhangers van aan de ene kant Gülen en aan de andere kant de huidige president van Turkije (Erdogan) zijn na de coup poging in juli 2017 op scherp komen te staan. Een referendum dat in Turkije op handen is – waarbij beide kampen ook tegenover elkaar staan – draagt ten tijde van het onderzoek bij aan problematische onderlinge verhoudingen. Dit leidt tot sterk zichtbare en minder zichtbare incidenten. Sterk zichtbaar zijn bijvoorbeeld het verspreiden van namenlijsten van (veronderstelde) aanhangers van Gülen door aanhangers van Erdogan of brandstichting bij aan Gülen gerelateerde gebouwen. Minder zichtbaar zijn vormen van sociale uitsluiting in de werk- en privé-sfeer. Deze sociale uitsluiting omvat onder andere het verenigings-, het beroeps- en het religieuze leven. Echter ook op scholen is sprake van sociale uitsluiting van leerlingen. Dit heeft een grote impact op de personen die hiervan het slachtoffer zijn. Van oudsher is sprake van een sterke verbondenheid van in het buitenland woonachtige Turken met het thuisland (en het dorp van herkomst). Van een bemiddelende en/of verbindende rol vanuit de Turkse overheid lijkt desondanks geen sprake te zijn. In plaats daarvan domineren onder (vermeende) aanhangers van gevoelens van angst voor de in Nederland/Deventer woonachtige Turken die achter de huidige Turkse regering staan. De huidige situatie maakt dat sterk rekening gehouden moet worden met de uitkomsten van het referendum in Turkije en de implicaties die dit voor de Deventer gemeenschap kan hebben. Een bijkomend aandachtspunt daarin zijn de huidige diplomatieke verhoudingen tussen Nederland en Turkije, welke ten tijde van de uitvoering van de sentimentenmonitor sterk zijn verslechterd.

Een sluimerend sentiment in de Deventer gemeenschap is die tussen personen met en personen zonder een migratieachtergrond.¹⁰ Dit uit zich ten eerste in territoriaal gedrag: in sommige wijken spreken bewoners zich expliciet uit tegen de komst van meer 'buitenlanders' of worden bepaalde publieke voorzieningen door autochtonen dan wel mensen met een migratieachtergrond geclaimd. Een ander medium via welke dit sentiment met name zichtbaar wordt, zijn social media. Deze sentimenten hebben met name de potentie om te escaleren in sociaaleconomisch slechtere wijken. Enerzijds omdat inwoners van deze wijken de komst van asielzoekers (en de aanwezigheid van personen met een migratieachtergrond in het algemeen) als een bedreiging van hun eigen positie kunnen ervaren. Anderzijds omdat de sociale vaardigheden om met verschillen in waarden en normen om te gaan, beperkter kunnen zijn. Sterker zichtbaar zijn sentimenten rondom een groep asielzoekers die op het AZC verblijven en lokale ondernemers: deze ondervinden hinder van een deel van deze asielzoekers ('veilige-landers'). Dit kan het draagvlak voor het AZC ondermijnen.

6.2 Sociaal-maatschappelijke tendensen

Tijdens de gesprekken met respondenten is een grote verscheidenheid aan sociaal-maatschappelijke tendensen besproken.¹¹ Deze staan ten dele met elkaar in verband. Het beeld dat hieruit naar voren komt is dat in Deventer sprake is van een aantal kwetsbare wijken met een opeenhoping van psychosociale problematiek onder een deel van de inwoners. Te denken valt aan werkloosheid, armoede, psychische stoornissen en zowel tijdelijke als illegale bewoning door kwetsbare groepen (waaronder verwarde personen en arbeidsmigranten). Aansluiting met de maatschappij in het algemeen (participatie, betrokkenheid) en de overheid in het bijzonder (zoals de gemeente) ontbreekt in deze wijken voor een deel. Dit komt ook door de eisen die vanuit de overheid aan inwoners worden gesteld in bijvoorbeeld het kader van schuldhulpverlening. Deze liggen te hoog en meer ondersteuning is nodig. Een deel van de bewoners heeft in plaats daarvan echter het gevoel op zichzelf aangewezen te zijn en/of heeft niet de capaciteiten om te voldoen aan de eisen die vanuit de lokale of landelijke overheid of semioverheidsinstellingen (zoals woningbouwcorporaties) gesteld worden.

Een risico dat met deze situatie samenhangt is dat in wijken waarin deze problematiek speelt de leefbaarheid onder druk komt te staan. Dit kan zich op meerdere manieren manifesteren. Voorbeelden zijn verloedering (onderhoud woningen, vuil op straat) en verlies van sociale cohesie en betrokkenheid bij de leefomgeving. Wanneer de aansluiting met bewoners van deze wijken verloren wordt, bestaat bovendien het

10. De verkiezingsuitslag van de Tweede Kamerverkiezingen in Deventer is in dezen ook illustratief. Zo heeft 10,6 procent op de PVV gestemd en 3,6 procent op DENK. Gelet op het percentage personen met een Turkse achtergrond (ca. 7 procent) betekent dit dat een groot deel van de in Deventer woonachtige Turken op deze partij heeft gestemd.

11. Burgers is alleen gevraagd naar sentimenten tussen groepen (zie ook de vragenlijst in de bijlage).

risico dat parallelle economieën ontstaan welke drijven op (ondermijnende) criminaliteit. Hiervan kunnen de inwoners van deze wijken hinder ondervinden (bijvoorbeeld inbraken en berovingen), maar kan ook impact hebben op de Deventer samenleving in zijn algemeenheid.

6.3 Reflectie

Terugkijkend is binnen de gemeente Deventer aan twee randvoorwaarden voldaan om het uitvoeren van een sentimentenmonitor mogelijk te maken. Allereerst is sprake van een bestuurs- en ambtelijke cultuur die openstaat voor het ‘meten van de temperatuur’ in de samenleving. Daarnaast past de methodiek bij het schaalniveau van de gemeente: met circa 100.000 inwoners is deze gemeente niet te groot maar ook niet te klein.

De sentimentenmonitor zelf kan worden gezien als een methodiek die in een momentopname van sentimenten voorziet zoals professionals en burgers signaleren. De uitkomsten van de sentimentenmonitor geven echter geen direct zicht op de achterliggende oorzaken van sentimenten en concrete oplossingen daarvoor. Derhalve heeft dit instrument niet tot doel om de gemeente te adviseren over (eventuele) concrete beleidsvoorstellen. Wel kunnen op basis van de uitkomsten drie denkrichtingen worden bepaald:

- Een eerste denkrichting is om vooralsnog geen aanvullend beleid te formuleren maar sentimenten wel te blijven monitoren. Daarbij kan een metafoor met de geneeskunde worden gemaakt, waarbij ook niet elke temperatuurverhoging ingrijpen behoeft en (tijdelijk) kan worden gewacht om te bezien hoe het beeld zich ontwikkelt.
- De sentimenten en sociaal maatschappelijke tendensen die in deze rapportage op basis van informatie van professionals en burgers in beeld zijn gebracht, kunnen ten tweede – gecombineerd met ander bronmateriaal – de start vormen voor een integrale lokale beleidstoets. De centrale vraag daarbij is telkens of bepaalde fenomenen of locaties in de stad voldoende aandacht krijgen of dat deze juist extra aandacht vragen. Dit kan vanuit een specifieke organisatie zijn (zoals de wijkteams), maar ook integraal vanuit meerdere organisaties. We hebben in de vele gevoerde gesprekken geconstateerd dat Deventer een zeer hecht en goed werkend netwerk van professionals heeft, dat snel en doe(l)gericht kan acteren.
- Een derde en laatste denkrichting die de bevindingen opleveren is aandacht voor het verduurzamen van de relatie tussen burger en overheid. Door hier (meer of anders) aandacht aan te geven, kan wanneer de situatie daarom vraagt adequaat worden gedeëscaleerd.

Om het proces dynamisch te houden en nieuwe input te verzamelen, kan worden overwogen periodiek een nieuwe foto van de stad te maken volgens de methodiek van de sentimentenmonitor (het bevragen van zowel professionals als burgers). Dit lijkt mede gelet op de relatie van een aantal van de gevonden sentimenten met polarisering en radicalisering zinvol. Te denken valt daarbij onder andere aan de onderlinge verhoudingen binnen de Turkse gemeenschap, het feit dat met name Turkse jongeren zich sterker afzetten tegen de Nederlandse c.q. westerse samenleving en de sentimenten onder autochtonen rondom de (structurele) aanwezigheid van asielzoekers met gedragsproblematiek en zogenaamde veilige landers.

Geraadpleegde literatuur

Adang, O.M.J. (2011). 'Initiation and Escalation of Collective Violence', in T.D. Madsen & J. Knutsson (eds.), *Preventing Crowd Violence*. Lynne Rienner (p.47-68).

Ball, R. & J. Drury (2012). Representing the riots: The misuse of statistics to sustain ideological explanation. *Riot Stats*, 106: 4-21.

Merton, R.K. (1957). *Social Theory and Social Structure*. New York: Free Press.

Waddington, D. & M. King (2005). The disorderly crowd: from classical-psychological reductionism to socio-contextual theory - the impact on public order policing strategies. *The Howard Journal*, 44(5): 490-503.

Bijlage 1 Vragenlijst burgerpanel

Introductie

De gemeente vindt het belangrijk dat iedereen in Deventer prettig en veilig kan leven: wonen, werken, studeren, sporten, ontspannen en uitgaan bijvoorbeeld. Graag willen we van u weten hoe prettig u zich voelt in Deventer en hoe u vindt dat we met elkaar omgaan, ongeacht leeftijd, politieke overtuiging of religie.

Soms kunnen groepen tegenover elkaar (komen te) staan: we spreken in die gevallen over spanning. Hierover gaan de volgende vragen. Het invullen van de vragenlijst duurt maximaal tien minuten.

Vragen

1. Waaraan moet u in Deventer denken bij het begrip spanning tussen bewoners?
2. Kunt u aangeven of u spanningen tussen de volgende groepen in de gemeente Deventer signaleert?

Groepen	Spanning			
	Geen	Soms	Regelmatig	Weet niet
Arm versus rijk				
Deventenaren versus asielzoekers				
Autochtonen versus andere etnische groepen (zoals Molukkers of Turken)				
Binnen of tussen etnische groepen				
Jong versus oud				
Moslims versus niet-moslims				
Ik zie andere spanningen, namelijk ...				

3. Hoe manifesteren de door u genoemde spanningen zich in Deventer?
4. Ondervindt u hier op enige wijze hinder van?
5. Beschouwt u zichzelf als een onderdeel van een groep die tegenover een andere groep staat of kan komen te staan? Zo ja, kunt u dit toelichten?

Hartelijk dank voor het invullen van deze vragenlijst!

Bijlage 2 Respons burgerpanel

Tabel 1. Beschrijving van respons naar wijk.

Wijk	Reacties	Wijk	Reacties
Bathmen	21	Keizerslanden	65
Binnenstad	74	Lettele	9
Borgele en Platvoet	40	Okkenbroek	2
Colmschate-Noord	53	Rivierenwijk en Bergweide	24
Colmschate-Vijfhoek	52	Schalkhaar	27
Colmschate-Zuid	74	Voorstad	106
Diepenveen	28	Zandweerd	53
De Hoven	36	Onbekend	111

Tabel 2. Beschrijving van respons naar leeftijd en geslacht¹²

Leeftijd	Man	Vrouw	Totaal
18 t/m 24	2	1	3
25 t/m 34	22	31	53
35 t/m 44	57	58	115
45 t/m 54	97	81	178
55 t/m 64	117	79	196
65+	159	68	227
	454	318	

Tabel 3. Antwoorden van respondenten per tegenstelling (n=775)

Tegenstelling	Niet		Soms		Regelmatig		Weet niet	
	n	%	n	%	n	%	n	%
Arm versus rijk	372	48	191	25	48	6	164	21
Autochtoon versus allochtoon	237	31	296	38	82	11	160	21
Inwoners versus asielzoekers	279	36	277	36	74	10	145	19
Jong versus oud	443	57	169	22	35	5	128	17
Moslims versus niet-moslims	266	34	241	31	82	11	186	24
Binnen of tussen etnische gemeenschappen	243	31	202	26	58	7	272	35

12. Van drie personen is de leeftijd en/of het geslacht niet bekend.

Bureau Beke
Turfstraat 1
6811 HL Arnhem
T 026 443 86 19
info@beke.nl



www.beke.nl