

Trendrapportage 2013

Maart 2014

Samenstelling : Team Kennis en Verkenning
Eindredactie : Jaap Barink
Telefoonnummer : (0570) 693369
Mail : j.barink@deventer.nl

Inhoudsopgave

1	Inleiding	5
2	Trends en ontwikkelingen in het fysieke domein	6
2.1	Landelijke trends en ontwikkelingen in het fysieke domein samengevat	6
2.2	Toelichting landelijke trends en ontwikkelingen in het fysieke domein	6
2.3	Uit de wekelijkse signaleringen van KV: verdere landelijke feiten en cijfers	8
2.4	Deventer trends en ontwikkelingen in het fysieke domein samengevat	9
2.5	Toelichting Deventer trends en ontwikkelingen in het fysieke domein	9
2.6	Uit de wekelijkse signaleringen van KV: verdere feiten en cijfers over Deventer	14
3	Trends en ontwikkelingen in het economische domein	16
3.1	Landelijke trends en ontwikkelingen in het economische domein samengevat	16
3.2	Toelichting landelijke trends en ontwikkelingen in het economische domein	16
3.3	Uit de wekelijkse signaleringen van KV: verdere landelijke feiten en cijfers	18
3.4	Deventer trends en ontwikkelingen in het economische domein samengevat	20
3.5	Toelichting Deventer trends en ontwikkelingen in het economische domein	20
3.6	Uit de wekelijkse signaleringen van KV: verdere feiten en cijfers over Deventer	22
4	Trends en ontwikkelingen in het sociale domein	23
4.1	Landelijke trends en ontwikkelingen in het sociale domein samengevat	23
4.2	Toelichting landelijke trends en ontwikkelingen in het sociale domein	23
4.3	Uit de wekelijkse signaleringen van KV: verdere landelijke feiten en cijfers	27
4.4	Deventer trends en ontwikkelingen in het sociale domein samengevat	28
4.5	Toelichting Deventer trends en ontwikkelingen in het sociale domein	28
4.6	Uit de wekelijkse signaleringen van KV: verdere feiten en cijfers over Deventer	29
5	Trends en ontwikkelingen op het gebied van veiligheid	31
5.1	Landelijke trends en ontwikkelingen op het gebied van veiligheid samengevat	31
5.2	Toelichting landelijke trends en ontwikkelingen op het gebied van veiligheid	31
5.3	Uit de wekelijkse signaleringen van KV: verdere landelijke feiten en cijfers	34
5.4	Deventer trends en ontwikkelingen op het gebied van veiligheid samengevat	35
5.5	Toelichting Deventer trends en ontwikkelingen op het gebied van veiligheid	35
5.6	Uit de wekelijkse signaleringen van KV: verdere feiten en cijfers over Deventer	37
6	Trends en ontwikkelingen op het gebied van duurzaamheid	38
6.1	Landelijke trends en ontwikkelingen op het gebied van duurzaamheid samengevat	38
6.2	Toelichting landelijke trends en ontwikkelingen op het gebied van duurzaamheid	38
6.3	Uit de wekelijkse signaleringen van KV: verdere landelijke feiten en cijfers	40
6.4	Deventer trends en ontwikkelingen op het gebied van duurzaamheid samengevat	42
6.5	Toelichting Deventer trends en ontwikkelingen op het gebied van duurzaamheid	42
6.6	Uit de wekelijkse signaleringen van KV: verdere feiten en cijfers over Deventer	43
7	(Verbindende) trends en ontwikkelingen in het bestuurlijke domein	45
7.1	Landelijke trends en ontwikkelingen in het bestuurlijke domein samengevat	45

7.2 Toelichting landelijke trends en ontwikkelingen in het bestuurlijke domein	45
7.3 Uit de wekelijkse signaleringen van KV: verdere landelijke feiten en cijfers	48
7.4 Deventer trends en ontwikkelingen in het bestuurlijke domein samengevat	50
7.5 Toelichting Deventer trends en ontwikkelingen in het bestuurlijke domein	50
7.6 Verdere verbindende feiten en cijfers over Deventer	52

1 Inleiding

Aan team Kennis en Verkenning (KV) is gevraagd om over het jaar 2013 een trendrapportage voor Deventer op te stellen waarin landelijke en Deventer trends en ontwikkelingen in het afgelopen jaar en aanvullende feiten en cijfers worden samengebracht. Het is het derde opeenvolgende jaar dat deze vraag ons heeft bereikt. Het resultaat presenteren wij in deze Trendrapportage 2013.

De rode draad in deze trendrapportage wordt gevormd door de studie 'Steden in onzekere en turbulente tijden' die Platform31¹ in 2013 heeft verricht. Platform31 heeft statistische gegevens, prognoses, scenariostudies, publicaties van Planbureaus en Raden, beleidsnota's en adviesrapporten samengevat en geduid voor het lokale beleid. De aandacht in deze rapportage gaat natuurlijk vooral uit naar Deventer.

Wij hebben in deze rapportage de trends en ontwikkelingen van Platform31 op het gebied van fysieke, economische, sociale en bestuurlijke vraagstukken samengevat en aangevuld met informatie uit andere bronnen. Daarnaast hebben we ook gekeken naar vraagstukken op het gebied van veiligheid en duurzaamheid. Ook hebben we Deventer trends en ontwikkelingen en aanvullende feiten en cijfers in de rapportage opgenomen. Voor de aanvullende zaken hebben we mede geput uit de signaleringen die we wekelijks via de digitale nieuwsbrief van de gemeente met anderen delen.

De conclusies van Platform31 klinken, uiteraard met bronvermelding, ook in onze trendrapportage door. Ook bij de selectie van noemenswaardige ontwikkelingen of bronnen zijn alle teksten, ook de onze, gebaseerd op keuzen uit een enorm aanbod van informatie. Wij vermelden daarom ook de bronnen en leggen de nadruk op onderzoeksresultaten. Maar uiteindelijk is een trendrapportage nooit geheel waarde vrij. Om elk misverstand hierover weg te nemen melden we tot slot van deze inleiding dat de trendrapportage niet de mening weergeeft van het gemeentebestuur.

Team Kennis en Verkenning

¹ Platform31 is een kennis- en netwerkorganisatie voor stedelijke en regionale ontwikkeling. Platform31 is de fusie-organisatie van KEI, Nicis Institute, Nirov en SEV.

2 Trends en ontwikkelingen in het fysieke domein

2.1 Landelijke trends en ontwikkelingen in het fysieke domein samengevat

Platform31 signaleert:

- **Sterk wijzigende samenstelling inwoners en huishoudens.**
- **Kwaliteit en variatie van woon- en leefomgevingen en stedelijke voorzieningen wordt belangrijker, grotere ruimtelijke, economische en sociale verschillen.**
- **Vooraf verbeteringen en transformaties bestaande voorraad van belang.**
- **Dynamische, innovatieve en vraaggerichte woning- en utiliteitsbouw nodig.**
- **Flexibiliteit, adaptiviteit en 'go with the flow' van gemeente wenselijke ontwikkelrichting.**
- **Hogere en andere eisen mobiliteit.**

2.2 Toelichting landelijke trends en ontwikkelingen in het fysieke domein

Hieronder worden de door Platform31 gesignaleerde landelijke trends en ontwikkelingen toegelicht en aangevuld met feiten en cijfers die in andere bronnen zijn aangetroffen. De toelichtingen zijn in verkorte vorm overgenomen uit de studie 'Steden in onzekere en turbulente tijden'.

Nauwelijks groei van het aantal inwoners

De bevolkingsgroei zet de komende dertig jaar door, maar veel minder hard dan in het verleden. Volgens de jongste prognoses van het CBS/PBL groeit de komende vijftig jaar de bevolking met 0,14 procent gemiddeld per jaar. In sommige steden en regio's zal de groei duidelijk groter zijn, terwijl in andere regio's, gemeenten, steden en wijken de bevolking afneemt of in de toekomst zal afnemen.

Het soort huishouden verandert sterk

De bevolking wijzigt de komende dertig jaar aanzienlijk van samenstelling. Het aantal jongeren en mensen in de actieve levensfase neemt af. Het aantal ouderen neemt snel toe, en zij worden bovendien ook nog eens ouder. Het aantal huishoudens groeit door de huishoudverdunding sneller dan de bevolkingsgroei. Er zal een sterke groei zijn van het aantal eenpersoons-huishoudens, terwijl er een stagnatie of zelfs daling van het aantal gehuwden en samenwonenden zal zijn. Tussen de verschillende steden en regio's zijn er belangrijke verschillen in de ontwikkeling en de kenmerken van de toekomstige bevolking en huishoudens.

Volgens de laatste prognose van het CBS zal het aantal huishoudens in Nederland met 630 duizend toenemen tot 8,2 miljoen. Deze groei van 50 duizend per jaar is iets minder dan die over de afgelopen twaalf jaar. In 2060 voorziet de prognose 3,8 miljoen alleenwonenden. Dat betekent dat dan 44 procent van de huishoudens uit één persoon zal bestaan, tegen 37 procent nu.

Meer keuze om ideale woon- en leefomgeving te kiezen, grotere ruimtelijke, economische en sociale verschillen

In toenemende mate kunnen huishoudens hun ideale woon- en leefomgeving kiezen en van daaruit kijken welke banen bereikbaar zijn. Gemeenten, steden en regio's gaan elkaar steeds sterker strategisch beconcurreren op de kwaliteit, variatie, duurzaamheid, nabijheid van groen, natuur en water van hun woon- en leefomgevingen. Onderdeel hiervan zijn de stedelijke voorzieningen en het vestigingsklimaat.



Door de grote verschillen in demografische, ruimtelijke en economische en sociale ontwikkeling in Nederland gaan gemeenten, steden en regio's steeds meer van elkaar verschillen. Dit versterkt de keuzemogelijkheden van (toekomstige) inwoners en de concurrentie tussen gemeenten. Daarbij kan een regio zich als geheel versterken als gemeenten elkaar aanvullen en onderlinge verbindingen versterken.

Er zijn meer mensen die willen verhuizen. Uit het Woononderzoek Nederland 2012 blijkt dat in vergelijking met 2009 het aantal mensen dat binnen twee jaar wil verhuizen met 14 procent is toegenomen. Het feitelijke aantal verhuizingen is sinds 2009 beduidend afgenomen. Door de crisis stellen mensen hun verhuisplannen niet af, maar uit. Het aantal starters blijft nagenoeg gelijk. Zij opteren relatief vaker voor een huurwoning. In brede zin neemt de voorkeur voor een huurwoning toe: zowel het goedkopere segment als de vrije sector is in trek. Het aantal doorstromers binnen de koopsector is bijna gehalveerd.

Binnenlands Bestuur signaleerde in het afgelopen jaar dat krimpregio's in het noorden en oosten van Nederland zeer in trek blijken te zijn bij jonge verhuizers. Die laten zich niet leiden door de 'populariteit' van een gebied, maar kiezen voor de relatief goedkope woningen die op het platteland te vinden zijn.

Verbeteren en transformeren van bestaand vastgoed van belang

In veel steden en regio's is nog steeds nieuwbouw nodig. Daarbij is volgens Platform31 regionale afstemming wenselijk. Omdat de nieuwbouw jaarlijks maar één procent van de voorraad verbetert, is een nog belangrijker opgave het realiseren van aanzienlijke verbeteringen - inclusief verduurzaming - in de bestaande woon- en leefomgevingen. Daarbij zijn budgetten ter ondersteuning van markt-, corporatie- en gemeentelijke investeringen passé of gaan snel verdwijnen. Platform31 beveelt gemeenten aan om op eigen kracht met duidelijk gekozen prioriteiten, nieuwe instrumenten, aangepaste regels en nieuwe partijen de verbeteringen en transformaties te bevorderen. Ter aanvulling op de signalering van Platform31: een belangrijke rol bij het verbeteren en transformeren van bestaand vastgoed is weggelegd voor de corporaties.

Weloverwogen keuzes voor snellere, goedkopere en flexibeler gebiedsontwikkeling

De huidige beperkte mogelijkheden voor gebiedsontwikkeling, woningbouw, andere vastgoed-investeringen en gebouwtransformaties nopen tot een meer dynamische, innovatieve en vraaggerichte woning- en utiliteitsbouw. Volgens Platform31 kan het gemeentebestuur hier zijn bijdrage aan leveren door projecten te stoppen of voorlopig in de ijskast te zetten, verliezen te nemen, grond goedkoper of in erfpacht uit te geven. Het gemeentebestuur dient de echte strategische prioriteiten vast te stellen en goed te communiceren met alle partijen. Daarnaast moet het bestuur strategisch mee investeren, een globale structuurvisie en globale, flexibele bestemmings- en eindplannen ontwikkelen, geen ambities meer stapelen en het beleid 'ontslakken'.

Zonder willekeur een flexibeler en adaptief beleid wenselijk

Vanwege alle onzekerheden over de ontwikkeling van de bevolking en de huishoudens, de toekomstige wijzigingen van de institutionele arrangementen op de koop- en huurmarkt, de gebrekkige kennis over de sociaal-culturele trends die de behoeften van de woonconsument beïnvloeden en de toekomstige eisen van de woonconsument, is het volgens Platform31 wenselijk dat de gemeente in de uitvoering van haar beleid flexibel en adaptief is.

Minder sterke groei van de mobiliteit

Voor de toekomst kan uitgegaan worden van een meer bescheiden groei van de mobiliteit dan in het verleden. Ook zal de toename van de automobilititeit na 2020 in meer of mindere mate afvlakken. Er komt geen groei van het aantal reizigerskilometers in het openbaar vervoer, met uitzondering van de spits en in de Randstad.

De hiervoor beschreven landelijke trends en ontwikkelingen worden in de paragrafen 2.4 en 2.5 in het Deventer perspectief geplaatst en aangevuld. Eerst presenteren wij in de volgende paragraaf nog enkele aanvullende landelijke feiten en cijfers die we hebben signaleerd.

2.3 Uit de wekelijkse signaleringen van KV: verdere landelijke feiten en cijfers

Toename winkelvloeroppervlak

Hoewel er geen gunstige vooruitzichten zijn voor de detailhandel, is er in de periode 2008-2012 ruim 1 miljoen vierkante meter aan vloeroppervlak voor winkels bijgekomen. Van het totale winkelvloeroppervlak van 7,8 miljoen vierkante meter wordt ongeveer de helft bezet door winkels die handelen in bouw materiaal, meubilair en tuinartikelen. Supermarkten en andere winkels die levensmiddelen verkopen komen op de derde plek, omdat ook mode- en luxewinkels meer oppervlak beslaan. Het gemiddelde winkeloppervlak per winkel is de laatste 4 jaar gestegen van gemiddeld 251 vierkante meter in 2008 naar 271 in 2012, een stijging van 8 procent. (Trouw)

Winkelleegstand stijgt voor zevende jaar op een rij

De jaarlijkse trendanalyse van onderzoeksbureau Locatus laat zien dat de leegstand in Nederland van het aantal winkelpanden in 2013 stijgt van 6,4% naar 6,9%. De regionale verschillen zijn hierbij groot. De modebranche levert de meeste lege panden aan, maar vult ook weer de meeste panden in. 2013 blijkt bovendien het eerste jaar in deze eeuw waarin de groei van het aantal winkelmeters tot een halt komt. Lees meer (Locatus)

Leefbaarometer: leefbaarheid licht verbeterd

De leefbaarheid in Nederland is tussen 2010 en 2012 licht verbeterd, blijkt uit de Leefbaarometer van het ministerie van Binnenlandse Zaken. De leefbaarheid heeft zich de afgelopen vier jaar gestabiliseerd, maar er ligt een grote variatie aan ontwikkelingen onder verscholen. De leefbaarheid heeft zich door verbeteringen in bevolkingssamenstelling, veiligheid en woningvoorraad het meest positief ontwikkeld in de 40 aandachtswijken. (Binnenlands Bestuur)

Nog altijd tekort aan seniorenwoningen

Er is nog altijd een tekort aan seniorenwoningen. Dat blijkt uit een onderzoek in opdracht van ouderenbond ANBO en het ministerie van Binnenlandse Zaken. Bijna de helft van de gemeenten heeft geen goed zicht op het aantal woningen voor ouderen. (De Volkskrant)

Gemeenten niet voorbereid op groei woningmarkt

Gemeenten zijn er volgens het Economisch Instituut voor de Bouw te weinig op bedacht dat binnen enkele jaren de vraag naar woningen weer fors gaat toenemen. Wethouders zijn gefocust op stilstand en realiseren zich soms onvoldoende dat de magere jaren snel kunnen omslaan in een krachtige vraag. (Binnenlands Bestuur)

Corporaties: minder onderhoud huurhuizen

Ruim 20.000 huurhuizen ondergaan de komende jaren minder grondig onderhoud. Ook kunnen veel huurders dubbel glas of extra isolatie op hun buik schrijven, of ze krijgen het pas later dan gepland. Desondanks moet driekwart van de huurders wel meer huur gaan betalen. De corporaties moeten fors bezuinigen, onder meer omdat het Rijk wil dat ze samen 2 miljard euro aan 'verhuurdersheffing' betalen. Ruim driekwart van de corporaties zal de huren met het maximale percentage verhogen. (Binnenlands Bestuur)

2.4 Deventer trends en ontwikkelingen in het fysieke domein samengevat

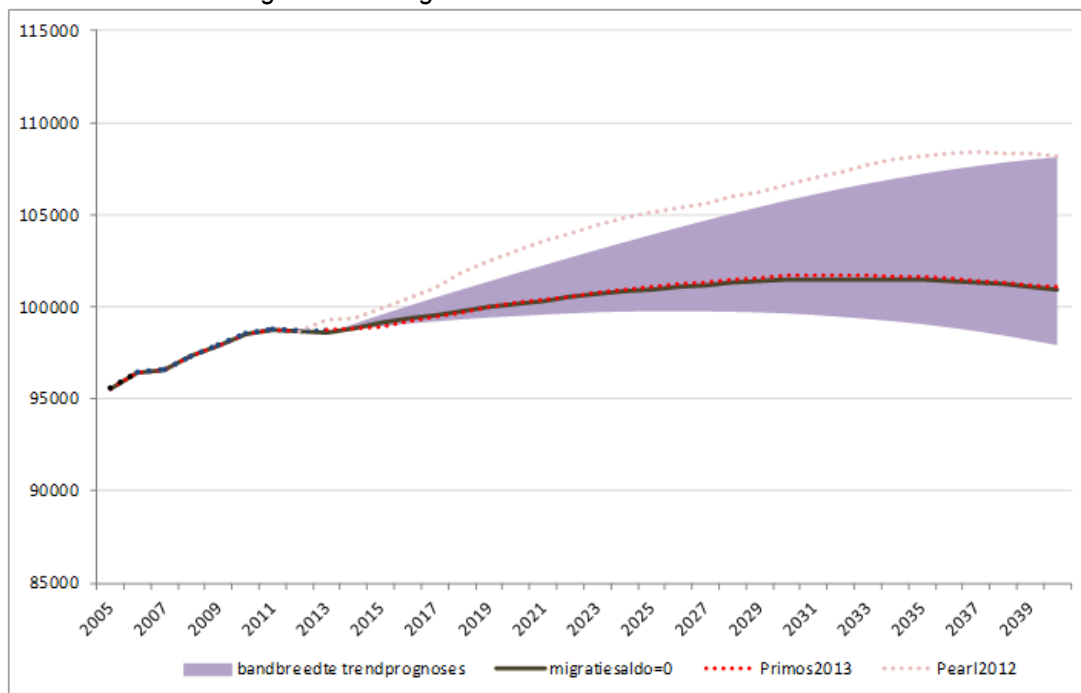
- **Onzekerheid over bevolkingsontwikkeling Deventer.**
- **Deventer ontgroent en vergrijst verder.**
- **Aantal huishoudens groeit sneller dan de bevolking.**
- **Lagere woonaantrekkelijkheid.**
- **Verbetering/transformatie bestaande voorraad ook in Deventer.**
- **Vraaggerichte woningbouw ook in Deventer.**
- **Leegstand kantorenmarkt opnieuw gestegen.**
- **Aantal dagelijks in- en uitstappende treinreizigers naar 21.000.**
- **Tekenen van herstel woningmarkt.**

2.5 Toelichting Deventer trends en ontwikkelingen in het fysieke domein

Onzekerheid over bevolkingsontwikkeling Deventer

Voor Deventer is het onzeker of in de toekomst bevolkingsgroei plaatsvindt. De verwachte bevolkingsontwikkeling wordt gepresenteerd in de vorm van een bandbreedte. De onderkant van de bandbreedte gaat ervan uit dat de Deventer bevolking onder de 100.000 inwoners blijft. De bovenkant gaat uit van een bevolkingstoename tot 108.000 in 2040.

Bandbreedte bevolkingsontwikkeling Deventer

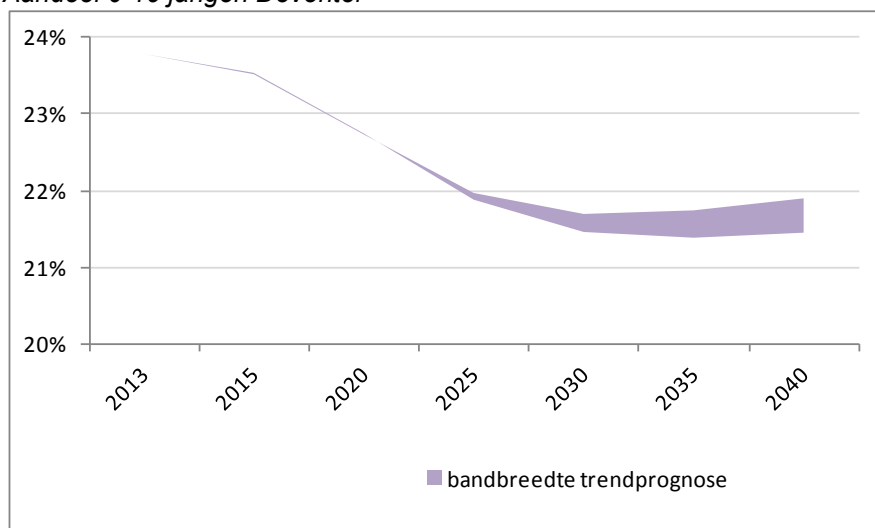


Deventer vergrijst en ontgroent verder

In Deventer is sprake van geringe ontgroening in vergelijking met het gemiddelde in Nederland. Momenteel is bijna 24% van de Deventer bevolking jonger dan 20 jaar. Hiermee ligt het aandeel

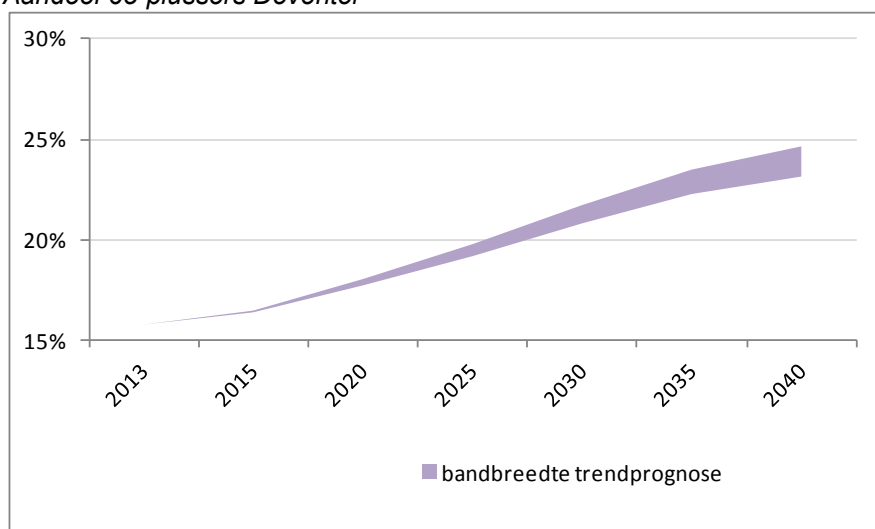
jongeren boven het landelijk gemiddelde. De verwachting is dat de ontgroening, ook in Deventer, zal doorzetten. In 2040 zal minder dan 22% van de bevolking jonger zijn dan 20 jaar. In absolute aantallen bedraagt het aantal 0 tot 20 jarigen nu 23.500. Verwacht wordt dat dit aantal de eerstkomende jaren (verder) zal afnemen. Bij de bovenkant van de bandbreedte wordt er op langere termijn uitgegaan van een toename van het aantal jongeren. Voor de gehele periode tot 2040 wordt uitgegaan van een groei van 250 jongeren (1% groei ten opzichte van 2013). De onderkant van de bandbreedte gaat uit van een afname van het aantal jongeren met 2.400 tot 2040 (een daling van 10% ten opzichte van 2013).

Aandeel 0-19 jarigen Deventer



Het aandeel 65-plussers in Deventer bedraagt momenteel bijna 16%. Er wordt rekening gehouden met een verdere groei van het aantal en aandeel ouderen in de komende jaren. In 2040 ligt het percentage ouderen in Deventer tussen 23 en 25%. Het aandeel ouderen in Deventer is (en blijft de eerstkomende jaren) minder hoog dan landelijk. In absolute aantallen zijn er nu in Deventer 15.500 65-plussers. In de periode tot 2040 komen daar nog eens 8.500 tot 9.500 ouderen bij.

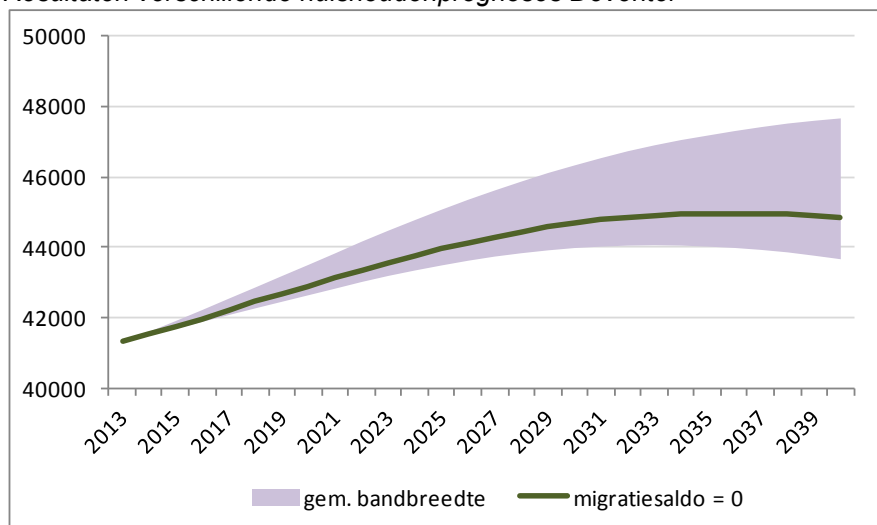
Aandeel 65-plussers Deventer



Aantal huishoudens groeit sneller dan bevolking

Op basis van de gemeentelijke trendprognoses zal het aantal huishoudens in Deventer (verder) toenemen. De groei voor de periode 2013-2040 ligt tussen de 5 en 15%. De resultaten van de landelijke prognoses liggen binnen deze bandbreedte.

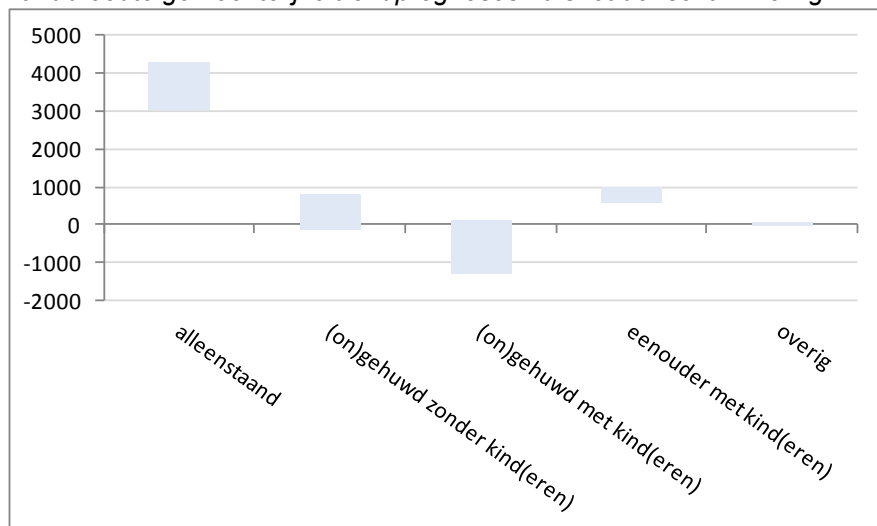
Resultaten verschillende huishoudenprognoses Deventer



De komende jaren wordt een (verdere) groei van, vooral kleinere, huishoudens in Deventer verwacht. Dat betekent dat in 2040 het percentage alleenstaanden in Deventer is toegenomen van 32% op dit moment naar 36 tot 37% in 2040. Ook wordt een hoger aandeel van éénouderhuishoudens berekend in 2040. Vooral bij de gehuwd of ongehuwd samenwonenden met kinderen gaat het aandeel omlaag, van 30% op dit moment naar 26% in 2040.

Het aantal alleenstaande huishoudens zal naar verwachting met 3.000 tot 4.000 toenemen in de periode 2013-2040. Ook het aantal éénouderhuishoudens zal toenemen. Het aantal gehuwd of ongehuwd samenwonenden met kind(eren) zal in dezelfde periode gelijk blijven of met ruim 1.000 afnemen.

Bandbreedte gemeentelijke trendprognoses huishoudensontwikkeling

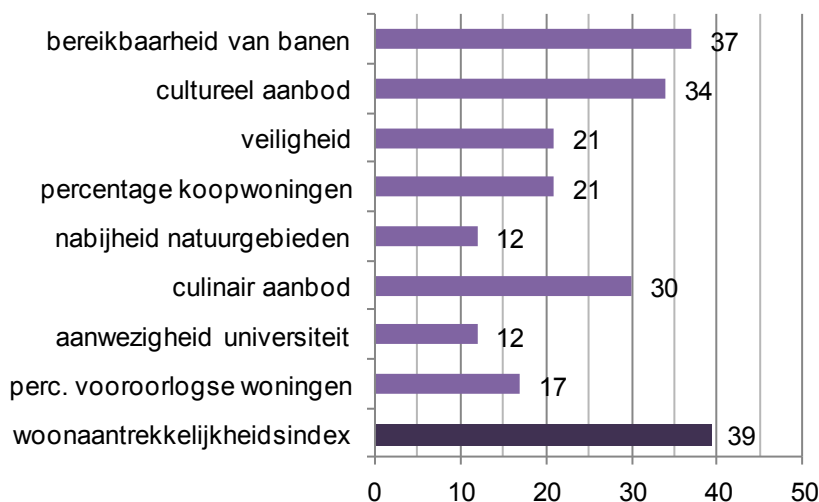


Lagere woonaantrekkelijkheid

Deventer is iets gezakt op de ranglijst van woonaantrekkelijkheid van de Atlas voor Gemeenten 2013. Stonden we vorig jaar nog op plaats 37, dit jaar zijn we twee plaatsen gezakt naar 39. Ter vergelijking: Zwolle komen we op plaats 14 tegen, Apeldoorn op plaats 29. Volgens de woonaantrekkelijkheidsindex valt er, net als vorig jaar, vooral winst te halen ten aanzien van 'bereikbaarheid van banen' en 'cultureel aanbod'. Op deze twee indicatoren scoort Deventer benedengemiddeld met een ranking van respectievelijk 37 en 34. Dit wordt nog eens versterkt door het gewicht dat aan deze beide indicatoren in de woonaantrekkelijkheidsindex is gehangen. Ook het culinaire aanbod heeft een benedengemiddelde score. Zij het, dat het

gewicht van deze indicator kleiner is dan de indicatoren 'bereikbaarheid van banen' en 'cultureel aanbod'.

Woon aantrekkelijkheidsindex



Woon aantrekkelijkheidsindex

indicatoren	Ranking		
	Deventer	Apeldoorn	Zwolle
bereikbaarheid van banen	37	33	35
cultureel aanbod	34	42	16
veiligheid	21	10	20
percentage koopwoningen	21	10	25
nabijheid natuurgebieden	12	6	1
culinair aanbod	30	14	3
aanwezigheid universiteit	12	12	12
percentage vooroorlogse woningen	17	27	25
Woon aantrekkelijkheidsindex	39	29	14

Op de ranglijst van de indicator 'bereikbaarheid van banen' is Deventer twee plaatsen gezakt. Dit impliceert niet direct dat de bereikbaarheid van banen in Deventer is afgenomen. Het is mogelijk dat in andere steden de bereikbaarheid van banen is toegenomen, waardoor Deventer gezakt is op de ranglijst. Ten aanzien van veiligheid is Deventer twee plaatsen gestegen op de ranglijst naar de 21^e positie. De grootste ontwikkeling heeft zich voorgedaan bij de indicator 'culinair aanbod'. Deventer is op de ranglijst gezakt van de 19^e naar de 30^e positie.

Verbetering/transformatie bestaande voorraad ook in Deventer

De Boreel is klaar. Na de realisatie van de nieuwbouw, met onder meer winkels als MediaMarkt en Jumbo, en de restauratie van de Boreelkazerne zelf, is het complex aan de Houtmarkt, Pikeursbaan en Waltorenpad afgerond.

Een ander voorbeeld waarin geen nieuwbouw wordt gepleegd, maar verbetering van de bestaande voorraad, is St. Jurriën. Zorggroep Solis ziet voorlopig af van nieuwbouw voor woonzorgcentrum Sint Jurriën op de Zandweerd. In de plaats daarvan is besloten om de benedenverdieping, inclusief de grote zaal, op te knappen. Solis had vergaande plannen om het huidige St. Jurriën te slopen en om op dezelfde locatie een compleet nieuw woonzorgcentrum te bouwen.

Voorbeelden van verbetering en transformatie van de bestaande voorraad in Deventer vinden we ook in de herstructureringsgebieden. Denk aan de Deltadeals in de Deltabuurt (Rivierenwijk) en de kluspanen in Voorstad Oost. De Deltadeals verbeteren de leefbaarheid in en rond de portiekflats. Eigenaren verklaren in de Deltadeal de flat op te knappen en bewoners verklaren dat ze bewonersafspraken maken en naleven. De gemeente Deventer belooft deze afspraken met het opknappen van de omgeving van de flat en het plaatsen van fietsenrekken, en het

planten van nieuwe planten en struiken. Met de kluspendenregeling is het in Voorstad Oost extra voordelig om een pand te kopen waaraan flink geklust moet worden. Kandidaat-bewoners kopen het kluspand voor een bedrag dat ongeveer 15% onder de taxatiewaarde ligt. Daarbij beloven zij de gemeente om het uitgespaarde geld te gebruiken om het pand op te knappen.

Een grootschaliger voorbeeld van verbetering en transformatie is het Havenkwartier Deventer. Dit oude industrieterrein wordt in de komende jaren een eigenzinnige stadswijk. De gemeente kiest voor een stapsgewijze verandering van het Havenkwartier Deventer naar een levendige stadswijk voor wonen, werken en cultuur. De kracht zit in spontane creatie, de regie in gezamenlijke ambities. Het Havenkwartier Deventer wordt het resultaat van samenspel tussen gemeente, provincie, ondernemers, bewoners en andere partijen die écht bereid zijn om in het gebied te investeren. Zij vinden elkaar in de vijf gezamenlijke ambities die vastgelegd en uitgewerkt zijn in het Ontwikkelingsplan, het Bestemmingsplan en het Beeldkwaliteitsplan.

Vraaggerichte woningbouw ook in Deventer

In de Rivierenwijk komt een woonvorm, waarbij mensen een zelfstandige woning bewonen, maar een aantal gemeenschappelijke voorzieningen delen. De woonvorm bestaat uit 10 koop- en 20 huurwoningen (15 sociale sector, 5 commercieel). Het initiatief komt van enkele particulieren en corporatie Rentree, die de Rivierenwijk herontwikkelt. Niet de corporatie bepaalt wie er mag wonen, maar de bewoners zelf.

In de Vijfhoek worden goedkope all in nieuwbouwwoningen gebouwd (compleet met keuken, badkamer, etc.). De belangstelling hiervoor blijft onverminderd groot. Eerder kwamen er 6 hoekwoningen en 14 rijwoningen op de markt. Uiteindelijk schreven 56 gegadigden zich in. Bij de verkoop van de eerste fase bleek al dat de betaalbare en complete starterswoningen zeer in trek zijn. Nadat alle 84 woningen waren verkocht, bleef er een wachtlijst met daarop de namen van zo'n honderd potentiële kopers over. Dat was de reden om de tweede fase versneld in de verkoop te brengen.

Deventer kent sinds twee jaar het Platform Wonen Deventer, bestaande uit onder andere gemeente, corporaties en marktpartijen. Het platform is bedoeld om als gemeente op een andere manier, samen met de markt de woningvoorraad te herprogrammeren. Oftewel "vraaggericht programmeren". Het Platform Wonen Deventer heeft in juni 2013 een bouwakkoord bereikt. Het bouwakkoord houdt in dat partijen vraag en aanbod, zowel het aantal te bouwen woningen als het type woningen, op elkaar afstemmen. Lopende projecten worden als eerste afgemaakt. Het tempo waarin gebouwd wordt, hangt mede af van het herstel van de woningmarkt. Om de woningbouw op peil te houden, hebben partijen gezamenlijk een balans gevonden tussen vraag en aanbod.

Leegstand kantorenmarkt opnieuw gestegen

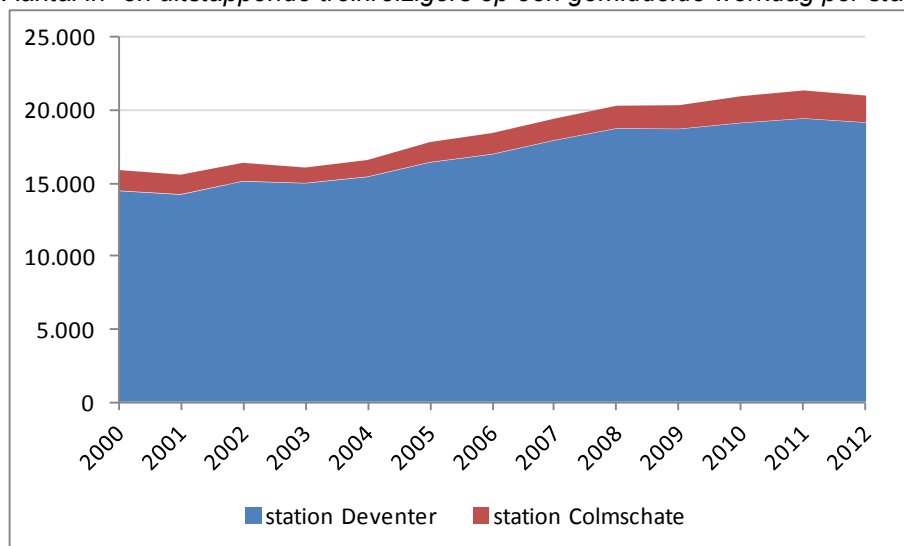
Gegevens van Dynamis leren dat Deventer onder andere door de moeizame economie te maken heeft met terugtrekkende bewegingen op de kantorenmarkt. Dit heeft tot gevolg dat de leegstand in de afgelopen jaren aan een stijging onderhevig is. Was in 2009 het aanbod van kantoorruimten vanaf 250 m² nog 66.200 vierkante meter, in 5 jaar tijd is dit gestegen naar 106.600 vierkante meter, een relatieve stijging van 61%. In dezelfde periode steeg in heel Nederland de leegstand met 54%. Het aantal van 106.600 vierkante meter staat gelijk aan 32% van de totale voorraad in Deventer.

Aantal dagelijks in- en uitstappende treinreizigers naar 21.000

Het op een gemiddelde werkdag op Deventer stations in- en uitstappende treinreizigers heeft de 21.000 bereikt. De onderstaande figuur toont de ontwikkeling op station Deventer en station Colmschate vanaf het jaar 2000. In die periode is het totaal aantal in- en uitstappende treinreizigers met 32% gegroeid.



Aantal in- en uitstappende treinreizigers op een gemiddelde werkdag per station



Tekenen van herstel woningmarkt

Volgens de laatste Woningmarktrapportage van Ten Hag Makelaars & Financiële Dienstverleningsgroep laat Deventer in 2013 net als andere gebieden in Oost-Nederland een stijging in het aantal verkopen zien. Vooral de hoekwoningen, twee-onder-een-kapwoningen en de appartementen gebouwd na 1970 laten goede verkoopcijfers zien. Ook zien zij een stijgende lijn in de mediane transactieprijs en dan voornamelijk voor de vrijstaande en de tussenwoning. In andere categorieën zijn wel nog wel licht dalende verkoopprijzen te vinden.

2.6 Uit de wekelijkse signaleringen van KV: verdere feiten en cijfers over Deventer

Variëteit winkelaanbod

Deventer kan ook nog steeds groeien voor wat betreft de variëteit van het winkelaanbod. In Nederland hadden in 2012 de vijftien winkelcentra met het meest gevarieerde winkelaanbod gemiddeld 63,3 winkelsoorten. Dit waren er 1,5 meer dan de 61,8 soorten in 2008. In 2004 waren er nog 64,8 soorten. Hiermee is een dalende trend omgebogen. Deventer Centrum staat op plaats 26 met 56 verschillende winkelsoorten. Dat is één soort meer ten opzichte van 2008. (CBS)

Toename winkelvloeroppervlak

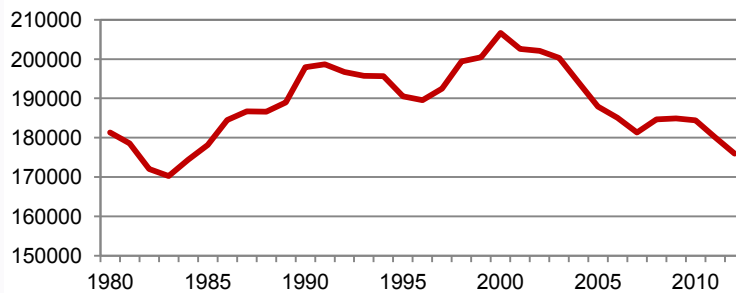
In Deventer is in de periode 2008-2012 het winkelvloeroppervlak toegenomen met zo'n 1.000 vierkante meter. In 2009 werden de meeste vierkante meters geteld (58.839), in 2012 was er 57.178 vierkante meter aanwezig. In 2013 zien we een afname naar 56.678m² winkelvloeroppervlak. Was in 2008 de gemiddelde winkel nog 165m² groot, de laatste jaren is dit circa 180m². Gegevens over leegstaande panden zijn hier niet in meegenomen. In april 2013 werden 67 leegstaande panden geteld in de Deventer binnenstad, nagenoeg gelijk aan de leegstand in 2012. Het betreft hier echter niet alleen panden voor detailhandel.

Ook in Deventer stijgt het aantal leegstaande winkels al een aantal jaren. In 2013 bedraagt het percentage leegstaande winkelpanden 7,7% en is daarmee gelijk aan het jaar daarvoor. (Locatus)

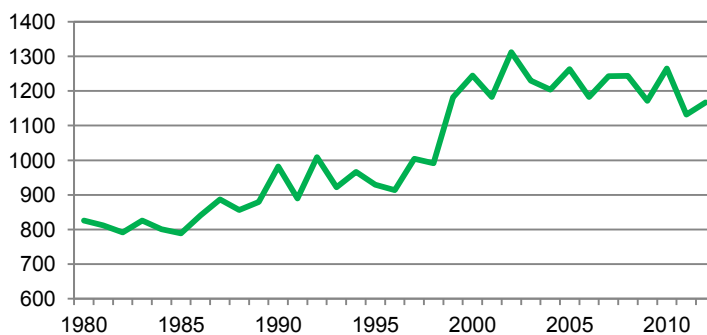
Deventer geboorten stabiel op 1200 kinderen

Uit Deventer cijfers blijkt dat sinds de gemeentelijke herindeling Deventer-Diepenveen, in 1999, tot en met 2012 het aantal geboorten gemiddeld 1.200 kinderen per jaar was. In tegenstelling tot Nederland is voor Deventer geen grote afname van het aantal geboorten zichtbaar.

Geboorten in Nederland, 1980–2012



Geboorten in Deventer, 1980–2012



Versoepeling voorwaarden uitgifte bouwgrond

De gemeente Deventer versoepelde per 1 maart 2013 de voorwaarden voor de uitgifte van bouwgrond aanzienlijk. Een kavel kopen in Deventer wordt aantrekkelijker. Bovendien krijgen kopers een korting van 15% op de kavelprijs. Zo wil de gemeente Deventer de woningmarkt stimuleren.

Gunstige ontwikkeling Deventer in Leefbaarometer

In de nieuwe Leefbaarometer van het Rijk is Voorstad 'gepromoveerd' van matig positief naar positief, Rivierenwijk van matig naar matig positief en Colmschate-Zuid van positief naar zeer positief. Net als in eerdere edities van de Leefbaarometer behaalt Keizerslanden in 2012 de score matig positief, Binnenstad/De Hoven, Zwolsewijk, Borgele/Platvoet, Bergweide en Colmschate-Noord scoren onveranderd positief. Diepenveen en Bathmen staan met een score zeer positief nog steeds een trede hoger op de ladder, nu weer samen met Colmschate-Zuid. Rivierenwijk viel in de eerdere Leefbaarometers uit de toon met de score matig, maar scoort nu matig positief. Dat heeft het te danken aan de opwaardering van de Deltabuurt. De Rivierenbuurt heeft in 2010 al de stap van matig naar matig positief gezet en heeft deze score in 2012 vast weten te houden. Geen van de Deventer wijken en buurten behaalde in de tot dusver zes metingen van de Leefbaarometer een score negatief of zeer negatief.

3 Trends en ontwikkelingen in het economische domein

3.1 Landelijke trends en ontwikkelingen in het economische domein samengevat

Platform31 signaleert:

- **Komende jaren lage economische groei (1 – 1½ procent per jaar).**
- **Toenemende werkloosheid moeilijk af te remmen.**
- **Toenemende tweedeling op arbeidsmarkt.**
- **Afname bevolking (20-65 jaar) trendbreuk met het verleden.**
- **Groei werkgelegenheid in de zorg en afname bij de overheid, bank- en verzekeringswezen robuuste trends.**
- **Ondernemerschap en een ondernemende cultuur nog belangrijker dan in het verleden.**

3.2 Toelichting landelijke trends en ontwikkelingen in het economische domein

Hieronder worden de door Platform31 gesignaleerde landelijke trends en ontwikkelingen toegelicht en aangevuld met feiten en cijfers die in andere bronnen zijn aangetroffen. De toelichtingen zijn in verkorte vorm overgenomen uit de studie 'Steden in onzekere en turbulente tijden'.

Lage economische groei trendbreuk met het verleden

De ontwikkeling van bijna ononderbroken substantiële economische groei is ten einde gekomen en zal niet makkelijk terugkeren op het hoge niveau dat wij van voor de crisis gewend waren, voorspelt Platform31. Als de export zich gunstig ontwikkelt en de bedrijfsinvesteringen zich enigszins herstellen, dan wordt voor de komende jaren wel een lage economische groei verwacht. Volgens Platform31 is het voor de steden verstandig om voor de komende jaren uit te gaan van een jaarlijkse economische groei van niet meer dan 1-1½%.

Uit gegevens van het CBS blijkt dat de Nederlandse economie in het eerste kwartaal van 2013 met 0,4% is gekrompen ten opzichte van het kwartaal ervoor. In het derde kwartaal is er echter sprake van een kleine groei van 0,1% ten opzichte van het voorgaande kwartaal. Deze gunstige ontwikkeling is te danken aan een positief handelssaldo. In vergelijking met het derde kwartaal van 2012 is de Nederlandse economie toch nog met 0,6% gekrompen.

9% van de beroepsbevolking binnenkort werkloos

De werkloosheid is in 2013 sterk opgelopen. Voor crisismaatregelen van de overheid is geen geld meer, de bezuinigingen worden in toenemende mate gevoeld en bedrijven kunnen zich niet langer permitteren om overtollig personeel vast te houden, omdat hun financiële uitgangssituatie is verslechterd of omdat er een einde is gekomen aan hun financiële weerbaarheid.

Het UWV verwacht voor 2014 een afname van 23.000 banen. Voor 2013 werd een afname van 88.000 ingeschat. De krimp van de werkgelegenheid zorgt ervoor dat het aantal werkzoekenden in 2014 oploopt naar 739.000. Het aantal vacatures dat ontstaat, neemt in 2014 door de economische groei iets toe, maar blijft laag.

Het hoge aantal werklozen zal volgens Platform31 niet snel dalen, omdat de afname van de werkloosheid na-ijlt op de bescheiden economische groei.

Druk op WWB en minder re-integratiekansen

De toename van de werkloosheid en de afname van de werkgelegenheid zetten de bijstandbudgetten van de gemeenten onder druk en verkleinen de mogelijkheid om WWB'ers, WSW'ers en Wajongers te re-integreren. Door de krimpende beroepsbevolking is de kans echter gering dat er op langere termijn sprake zal zijn van 'een verloren generatie'.

Het aantal personen dat een bijstandsuitkering ontvangt, is volgens het CBS in de eerste helft van 2013 met 21.000 toegenomen tot 400.000 personen. Deze toename is groter dan de gehele toename in 2012, toen het aantal personen met een bijstandsuitkering met 12.000 groeide. In de eerste helft van 2013 was er sprake van een relatieve groei van 5,5%. Daarnaast signaleerde het CBS dat bijstandsontvangers minder vaak werk vinden. In 2012 was de uitstroom nog geen 8%. Een jaar eerder vond ruim 9% een baan. Sinds het dieptepunt van de economische crisis in 2009 is het aandeel bijstandsontvangers dat werk vond niet meer zo laag geweest. Het doen van vrijwilligerswerk, na 10 tot 20 jaar in de bijstand, lijkt uit een bericht in De Volkskrant ook geen positief effect te hebben op het sneller vinden van een baan.

Tweedelingen arbeidsmarkt: vast en flex, meedoeners en afhakers

Op de arbeidsmarkt is sprake van een tweedeling in enerzijds mensen die een vast arbeidscontract hebben en anderzijds een groeiend aantal flexwerkers met weinig zekerheden.

Uit gegevens van het CBS blijkt dat het aantal flexwerkers in het derde kwartaal van 2012 ruim 340 duizend hoger lag dan tien jaar eerder. Er zijn vooral meer tijdelijke werknemers met uitzicht op een vast contract. Vooral jongere werkenden hebben minder vaak een vaste baan. Onder 25- tot 35-jarigen daalde het aandeel met een vaste arbeidsrelatie van 77 tot 68 procent. Onder 15- tot 25-jarigen was de daling nog groter. Laagopgeleiden hebben relatief vaak een flexibele arbeidsrelatie, hoogopgeleiden hebben juist relatief vaak een eigen bedrijf. In het derde kwartaal van 2012 had 20 procent van de laagopgeleiden een flexibel contract en 13 procent was zelfstandige. Bij de hoogopgeleiden was dat respectievelijk 14 en 17 procent.

Een andere tweedeling bestaat tussen mensen die meekunnen in de kenniseconomie en beschikken over de vele kwalificaties die op de huidige arbeidsmarkt gevraagd worden en de mensen die niet of in onvoldoende mate beschikken over de benodigde competenties en vaardigheden. Wanneer de werkloosheid langdurig op een hoger niveau blijft steken, valt volgens Platform31 te vrezen dat de laatstgenoemde groep groter wordt.

Uit onderzoek van SEO in opdracht van het ministerie van Sociale Zaken en Werkgelegenheid blijkt dat overheidsmaatregelen die 50-plussers aan het werk moeten krijgen een zeer gering effect hebben. De vergrijzing levert meer werkgelegenheid op voor ouderen dan subsidies. Volgens het onderzoeksbureau hebben werkgevers moeite met de looneisen en de productiviteit van ouderen. Het idee bestaat dat jongeren goedkoper zijn en harder werken.

Afname van de beroepsbevolking bedreigt welvaart en economische ontwikkeling

De groei van de beroepsbevolking en de actieve bevolking komt na decennia tot stilstand. De leeftijdsgroep van 20-65 jaar daalt de komende dertig jaar gestaag met 0,8 miljoen mensen. Dit is een belangrijke trendbreuk met het verleden. Dit gaat volgens Platform31 negatieve gevolgen hebben voor onze concurrentiepositie en de economische groei, en zal leiden tot vele onvervulbare vacatures en het risico dat allerlei diensten (onderwijs, zorg, overheid) niet meer geleverd kunnen worden. Het arbeidsaanbod kan vergroot worden, onder andere door langer werken, door het verminderen van deeltijdarbeid en door inactieven te prikkelen om toe te treden tot de arbeidsmarkt. Door middel van een actief arbeidsmarktbeleid kunnen lokale overheden – samen met de andere stakeholders – de bedreigingen deels afwenden, aldus Platform31.

Groeisectoren: zorg, sociale dienstverlening en exportindustrie

Voor sommige sectoren wordt groei verwacht en voor andere sectoren is een afname van omzet, budgetten en werkgelegenheid waarschijnlijk. Vooral in de zorg wordt een verdergaande groei van omzet en werkgelegenheid verwacht. Groei mag ook verwacht worden in de exporterende industrie en groothandel en in de zakelijke dienstverlening. Verder zijn er relatief gunstige perspectieven voor de bedrijven die inspelen op de trend naar duurzaamheid, wellness

en recreatie, die persoonlijke diensten leveren en nieuwe diensten leveren in de zorg, het welzijn, de ondersteuning en begeleiding van mensen met zorg- en welzijnsbehoeften.

Krimp in de detailhandel, overheid, bouw en financiële sector

Voor de detailhandel en de overheid zijn er volgens Platform31 geen gunstige vooruitzichten. Door de overbewinkeling, de dalende koopkracht, het lage consumentenvertrouwen en de toename van de internetverkopen is het niet waarschijnlijk dat de omzet en werkgelegenheid in de detailhandel zal toenemen. De overheid moet door de lage economische groei en de toenemende overheidsschuld inkrimpen, mensen moeten minder een beroep doen op de overheid en meer zelf zorgen voor bijvoorbeeld zorg, welzijn, ondersteuning en kinderopvang.

Ondernemerschap soms enige mogelijkheid voor economische dynamiek

De economische groei zal de komende jaren niet of nauwelijks het gevolg zijn van een toename van de beroepsbevolking of van investeren en innoveren. Dus veel meer dan in het verleden wordt het 'dynamiseren' van de economie en het bevorderen van ondernemerschap een belangrijke factor, stelt Platform31. Dat geldt zeker voor steden en regio's waar de bevolkingsgroei stagneert of afneemt. In deze steden en regio's is 'ondernemerschap' nog de enige factor die voor economische dynamiek en economische groei kan zorgen.

Het is het CBS opgevallen dat eenmanszaken die tijdens de crisisjaren in 2008 of 2009 zijn gestart een hogere kans hebben op overleven dan starters in 2007. Van de startende eenmanszaken in 2009 bestond landelijk 75 procent nog in 2012. Van de eenmanszaken die twee jaar eerder zijn gestart, bestond drie jaar later nog maar 63 procent.

Ondernemerschap is ook nodig voor de transformatie in de economische structuur (sectoren die krimpen en die groeien), de organische gebiedsontwikkeling, in de persoonlijke dienstverlening en vooral voor de ontwikkeling van nieuwe producten en diensten door de decentralisatie in het sociale domein. Door de vergrijzende en krimpende (beroeps)bevolking zal het aantal potentiële ondernemers en het aantal startende ondernemingen afnemen, voor vele ondernemingen zal er geen bedrijfsopvolging zijn. Voor de steden ziet Platform31 een belangrijke opgave in het realiseren van een ondernemende cultuur, het opruimen van belemmerende regelgeving en het verminderen van toetredingsdrempels voor nieuwe toetreders en nieuwe ondernemers.

De hiervoor beschreven landelijke trends en ontwikkelingen worden in de paragrafen 3.4 en 3.5 waar mogelijk in het Deventer perspectief geplaatst en aangevuld. Eerst presenteren wij in de volgende paragraaf nog enkele aanvullende landelijke feiten en cijfers die we hebben gesignaleerd.

3.3 Uit de wekelijkse signaleringen van KV: verdere landelijke feiten en cijfers

Afname Koopkracht

De koopkracht van de Nederlandse bevolking is in 2012 met 1 procent afgenomen. Ook in 2010 en 2011 was er sprake van koopkrachtverlies, maar toen bleef dit beperkt tot respectievelijk 0,5 en 0,8 procent. In de periode 1985-2012 verslechterde de koopkracht van de bevolking nog nooit zo sterk als in 2012. In 2012 kromp de koopkracht bij 57 procent van de bevolking, de rest kon zijn koopkracht handhaven of ging er op vooruit. Uitkeringsontvangers hadden met een aandeel van 65 procent het vaakst te maken met een verlies aan koopkracht. Onder de zelfstandigen is de spreiding groot. Terwijl bij een tiende van de zelfstandigen de koopkracht in 2012 met ten minste 29 procent daalde, steeg deze bij een even grote groep met 28 procent of meer. (CBS)

Faillissementen

In 2013 zijn 12.306 faillissementen uitgesproken; 10 procent meer dan in 2012. Wel was de toename van het aantal faillissementen in de tweede helft van het jaar kleiner dan in de eerste helft. Het aantal bedrijven (excl. eenmanszaken) dat in 2013 failliet ging, steeg met 12 procent tot 8 275. Het aantal failliet verklaarde eenmanszaken daalde met 5 procent tot 1.181. Verder nam het aantal faillissementsuitspraken voor particulieren met 9 procent toe tot 2.850 (CBS)

Tevredenheid eigen inkomen

De tevredenheid met het eigen inkomen laat landelijk een positieve trend zien. Vanaf 2002 is er een gestage, opwaartse lijn. Zowel in 2010/'11 als in 2012/'13 is ruim 70% van de Nederlanders tevreden met het eigen inkomen. Hoewel het beschikbare huishoudeninkomen het afgelopen decennium is gedaald, blijven Nederlanders relatief tevreden. Mogelijk merken mensen de gevolgen van de crisis nog steeds niet. Een andere verklaring is dat hier toch een aanpassingsmechanisme lijkt te werken: de crisis, die nu veel meer dan voorheen familie, vrienden en bekenden treft, laat mensen tevredener zijn met het eigen inkomen. (SCP)

Schuld en schuldhulpverlening

Het aantal gezinnen met schulden is de afgelopen jaren fors gestegen. Eén op de zes huishoudens had in 2013 een schuld. Anders dan in eerdere jaren lopen nu hoger opgeleiden met een baan en een eigen huis risico op problematische hoge schulden. Meer dan de helft van de huishoudens met problematische schulden krijgt volgens berichtgeving in Trouw geen hulp. Ruim 84.000 mensen hebben zich in 2012 aangemeld voor schuldhulpverlening. Vijf jaar eerder was dit met 44.000 aanmeldingen bijna de helft. (Binnenlands Bestuur)

Krimp- en groeisectoren in Overijssel

De economische crisis zorgde in 2012 voor een verlies van ongeveer 3.100 banen in Overijssel. Dat is een daling van 0,6 procent. Het aantal vestigingen van bedrijven is gedaald met 0,5 procent, 400 vestigingen minder ten opzichte van 2011. De landbouw is het sterkst geraakt met een verlies van 9,4 procent (2.300 banen minder dan in 2011). De bouwsector in Overijssel heeft 4,3 procent minder banen in 2012 dan een jaar eerder en is hierdoor de tweede sector met het meeste banenverlies. Andere sectoren die het zwaar hebben zijn de industrie (-2,0%) en de vervoersector (-4,6%).

De dienstensector vestigt zich vooral in de steden. De dienstensector doet het beter dan de eerder benoemde sectoren, met uitzondering van de financiële dienstverlening waar door reorganisaties in de banken veel banen verloren gaan. De groei in de commerciële diensten zit in de sectoren informatie en communicatie. In de publieke en niet commerciële diensten kent de zorgsector een bescheiden groei. De zorgsector zorgt voor een groei van 1.060 banen. De verwachting is dat deze sector de komende jaren nog zal groeien door de vergrijzing van de bevolking. (Provincie Overijssel)

Verkorting duur WW-uitkering

Vanaf 1 juli 2014 wordt de WW-uitkering verkort: van maximaal 38 maanden naar maximaal 24 maanden. Deze ingreep moet leiden tot een bezuiniging, maar dient ook om werklozen te prikkelen snel een baan te zoeken. (Elsevier)

Arbeidsparticipatie ouderen

De bruto arbeidsparticipatie van de bevolking van 50 tot 65 jaar bedroeg in 2012 ruim 65 procent. Bij mannen daalde de arbeidsparticipatie van ruim 80 procent in het begin van de jaren zeventig naar 56 procent begin jaren negentig, mede door de komst van vervroegde uittredingsregelingen. Daarna is de arbeidsparticipatie gestaag toegenomen tot bijna 77 procent in 2012.

In de jaren zeventig en tachtig nam minder dan één op de vijf vrouwen van 50 tot 65 jaar deel aan de arbeidsmarkt. Vanaf begin jaren negentig is de arbeidsparticipatie van vrouwen in deze leeftijdsgroep fors gestegen, tot 54 procent in 2012. De bruto arbeidsparticipatie van vrouwen in de leeftijd van 50 tot 65 jaar was in 2012 drie keer zo hoog als begin jaren negentig. De sterkste toename is te zien bij vrouwen van 60 tot 65 jaar, van wie de arbeidsdeelname vervijfvoudigde tot 30 procent. Ook bij mannen nam de participatie in de hoogste leeftijdsgroep het meest toe: van één op de vijf begin jaren negentig naar ruim de helft in 2012. (CBS)

3.4 Deventer trends en ontwikkelingen in het economische domein samengevat

- **Krimp potentiële beroepsbevolking in Deventer.**
- **Werkloosheid in Deventer in 2013 gestegen.**
- **Toename faillissementen in 2012, afname in 2013.**
- **Forse daling aantal nieuwe ondernemingen.**
- **Stijging aantal Bijstandsuitkeringen.**
- **Uitstroom vanuit de WWB naar werk gedaald.**
- **Afname overige uitkeringen.**
- **Daling aantal banen en vestigingen in Deventer.**
- **Gelijkblijvende positie Sociaal-economische index.**

3.5 Toelichting Deventer trends en ontwikkelingen in het economische domein

Krimp potentiële beroepsbevolking in Deventer

We zien in Deventer dat in 2012 en 2013 de potentiële beroepsbevolking krimpt. Telden we in 2011 nog 60.684 20-64 jarigen, in 2012 is dit afgenomen tot 60.083, om in 2013 op 59.610 uit te komen. Zetten we dit af tegen de totale Deventer bevolking, dan krimpt deze groep van 61,4% in 2011 naar 60,9% in 2012 en 60,5% in 2013. De krimp van de beroepsbevolking zet zich in de komende jaren voort. Landelijk is de potentiële beroepsbevolking iets kleiner: 60,9% in 2011 en 60,1% in 2013.

Werkloosheid in Deventer in 2013 gestegen

Het aantal Deventenaren die ingeschreven staan als niet werkende werkzoekende, is dit jaar gestegen van 3.431 naar 4.234 (peildatum 30 november), een stijging van 23,4%. Landelijk steeg het aantal ingeschreven werkzoekenden met 34,6%.

Toename faillissementen in 2012, afname in 2013

Het aantal faillissementen in Deventer is in 2012 toegenomen. In 2011 werden nog 25 bedrijven in de gemeente failliet verklaard, in 2012 waren dat er 35. Een stijging van veertig procent (lege bv's of niet-actieve bedrijven worden daarbij niet meegeteld). Er zijn in Deventer tot en met november 2013 15 faillissementen uitgesproken. In 2012 waren dat er na 11 maanden meer dan twee keer zoveel. (KvK Handelsregister)

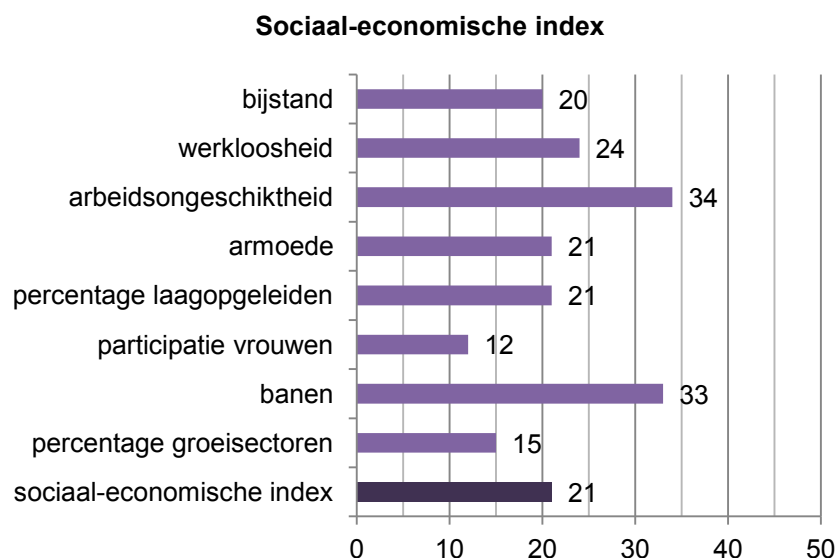
Forse daling aantal nieuwe ondernemingen

In de eerste 10 maanden van 2013 zijn 139 ondernemingen gestart in Deventer. Dit zijn er fors minder dan in voorgaande jaren. In 2008 werden nog 504 ondernemingen gestart, sindsdien zien we een dalende trend.

Gelijkblijvende positie Sociaal-economische index

Op de sociaal-economische ranglijst van de Atlas voor gemeenten heeft Deventer zijn 21^e positie van 2012 behouden. Deventer scoort vooral goed met de factoren participatie van vrouwen (plaats 12 op de ranglijst) en percentage groeisectoren (plaats 15). Deze factoren wegen echter niet heel zwaar door bij de samenstelling van de sociaal-economische index. Vooral op het gebied van arbeidsongeschiktheid (plaats 34) en banen (33) valt er voor Deventer winst te behalen. Met name arbeidsongeschiktheid telt zwaar mee in de index.

Maar er zijn meer indicatoren die de sociaal-economische index bepalen. Bijstand (20), werkloosheid (24), armoede (21) en het percentage laagopgeleiden (21) zijn de overige factoren. Hiermee scoort Deventer in alle gevallen bovengemiddeld op de ranglijst.



Sociaal-economische index

indicatoren	Ranking		
	Deventer	Apeldoorn	Zwolle
bijstand	20	9	23
werkloosheid	24	8	32
arbeidsongeschiktheid	34	37	27
armoede	21	7	22
laagopgeleiden	21	27	7
participatie vrouwen	12	29	19
banen	33	15	3
groeisectoren	15	25	13
Sociaal-economische index	21	13	11

Binnen de sociaal-economische index heeft voor Deventer een groot aantal ontwikkelingen plaatsgevonden. Voor een viertal indicatoren heeft Deventer een gunstige ontwikkeling op de ranglijst laten zien.

- Armoede heeft de grootste sprong op de ranglijst gemaakt: van plaats 27 naar 21.
- Ook werkloosheid heeft met een stijging van vier plekken naar positie 24 meerdere plaatsen achter zich gelaten.
- De participatie van vrouwen (12) is twee plaatsen gestegen op de ranglijst.
- Ook het percentage groeisectoren (15) is twee plaatsen gestegen.

Er zijn ook drie indicatoren die een minder gunstige ontwikkeling laten zien.

- De grootste daling op de ranglijst is zichtbaar bij bijstand: van plaats 16 naar plaats 20.
- De ranglijst van het percentage laagopgeleiden laat een daling van drie plekken zien, naar plaats 21.
- Tot slot is de indicator banen met twee plaatsen gezakt naar 33.

Stijging aantal Bijstandsuitkeringen

Het aantal inwoners van Deventer met een WWB-uitkering is in 2013 met 11,7% gestegen, van 2.212 naar 2.471. Het aantal Deventenaren met een WWB-uitkering die uitstroonden naar een baan of zelfstandig beroep, bedroeg in 2013 213. Het jaar ervoor was deze uitstroom nog 325.

Afname overige uitkeringen

In Deventer ontvingen op 1 januari 2013 5.621 personen een WAO, WAZ, WIA of Wajong-uitkering. Ten opzichte van 2012 is sprake van een afname van deze uitkeringen, in 2011 en 2012 was er nog een toename in vergelijking met het voorgaande jaar. Relatief ging het begin 2013 om 9,4% van de potentiële beroepsbevolking dat een dergelijke uitkering heeft.

Daling aantal banen en vestigingen in Deventer

In 2012 zorgden in Deventer 5.900 vestigingen voor ruim 46.000 banen. De sectoren met de meeste arbeidsplaatsen waren industrie (8.500), gezondheidszorg (8.500), handel (8.300) en zakelijke dienstverlening (7.700). Vergeleken met het jaar ervoor is zowel het aantal vestigingen (-0,5%) als het aantal banen (-1,1%) afgenomen. Ook in Deventer wordt de landbouw sterk geraakt. Het banenverlies in deze sector is 9% (148 banen minder dan in 2011). Andere sectoren waar veel banen verloren zijn gegaan, zijn de financiële instellingen (-11,0%) en de transportsector (-8,5%). Het banenverlies in de bouwsector is 4%. De gezondheidszorg doet het relatief goed in Deventer (+2%). Dit beeld komt overeen met het provinciale beeld van de banenontwikkeling.

3.6 Uit de wekelijkse signaleringen van KV: verdere feiten en cijfers over Deventer

Gemiddeld besteedbaar inkomen in Deventer

De laatste cijfers over het gemiddeld besteedbaar inkomen in Deventer dateren van 2010. Gemiddeld had een Deventer huishouden toen € 32.300 te besteden. Dit is lager dan het landelijk gemiddelde (€ 34.300), maar meer dan in voorgaande jaren.

Potentiële doelgroep minimabeleid Deventer

In de minimamonitor 2011 komt naar voren dat in Deventer eind 2011 13% van de huishoudens tot de potentiële doelgroep van het minimabeleid gerekend konden worden. Concreet ging het op dat moment om ongeveer 5.300 huishoudens. In 2009 kende deze groep huishoudens nog een omvang van 10% ten opzichte van het totaal aantal huishoudens in de gemeente. De nieuwe minimamonitor verschijnt in februari 2014.

Schuld en schuldhulpverlening

In 2013 hebben 822 Deventenaren bij het Budgetadviesbureau van de gemeente (BAD) een beroep gedaan op schuldhulpverlening. In 2012 waren dat er nog 665, in 2011 683. In 2008 klopten nog 386 Deventenaren bij het BAD voor het treffen van een schuldregeling aan. Deventer kent integrale schuldhulpverlening inclusief armoedebeleid.



4 Trends en ontwikkelingen in het sociale domein

4.1 Landelijke trends en ontwikkelingen in het sociale domein samengevat

Platform31 signaleert:

- Ontwikkeling van verzorgingsstaat naar participatiestad.
- Ontwikkelingen ingezet voor de crisis, vanuit maatschappelijke tendensen en demografische ontwikkelingen.
- Trend (3D) is helder, maar veel onzekerheid over de uitwerking op lokaal niveau.
- Beleid (3D) nog steeds in ontwikkeling, financiële kaders liggen niet vast, en rijkskaders nog onzeker.
- Eenduidig inzicht in omvang kwetsbare groepen ontbreekt.
- Burgerkracht biedt kansen en bedreigingen voor solidaire samenleving.
- Steden zijn aan zet om heilige huisjes te doorbreken en nieuwe, lichte steunstructuren te creëren.

Kijkend naar het afgelopen jaar signaleert team Kennis en Verkenning een aantal aanvullende ontwikkelingen die relevant zijn voor Deventer, te weten:

- Toename armoede en schulden.
- Afnemend gebruik kinderopvang.
- Dalend aantal voortijdig schoolverlaters.
- Meer inspanningen tegengaan jeugdwerkloosheid.
- Stimuleren gezonde leefstijl.

4.2 Toelichting landelijke trends en ontwikkelingen in het sociale domein

Het sociale domein is al een aantal jaren sterk in beweging en kenmerkt zich door ontwikkelingen als terugtrekkende overheid, aflopende subsidies, minder middelen, meer eigen verantwoordelijkheid voor de burger en onduidelijkheid over hoe en wat de decentralisaties (i.c. Jeugdzorg, AWBZ, en Participatiewet) er uit komen te zien.

Platform31 heeft in haar rapportage in de zomer van 2013 de op dat moment belangrijkste trends en ontwikkelingen gesignaleerd. De ontwikkelingen die Platform31 signaleert, raken Deventer en zijn ook zichtbaar in Deventer. Aangezien het beleid in ontwikkeling is, bevat het rapport van Platform31 niet meer de meest actuele gegevens. Ontwikkelingen in de tweede helft van 2013 geven meer duidelijkheid inzake de drie decentralisaties.

In de hier volgende tekst wordt een korte schets gegeven van de gesignaleerde trends en ontwikkelingen. Een eventueel beschikbare weergave van de trends en ontwikkelingen in Deventer volgt in de paragrafen 4.4 en 4.5.

Ontwikkelingen van verzorgingsstaat naar participatiestad, ingezet voor de crisis, vanuit maatschappelijke tendensen en demografische ontwikkelingen

De decentralisaties passen binnen een al langer bestaande ontwikkeling: de verandering van de beschermende verzorgingsstaat naar een activerende participatiestad. In de troonrede van 17 september 2013 lanceerde Koning Willem-Alexander de term participatiesamenleving. Een term die door het Genootschap Onze Taal verkozen werd als het woord van het jaar 2013. Er zijn verschillende interpretaties van de term, variërend van enerzijds het centraal stellen van de vrijheid, de eigen kracht en zelfredzaamheid van mensen tot anderzijds de stelling dat het een verhullende term is voor de verschraling van voorzieningen en herinstructie van de klassenmaatschappij. De gewenste transformatie naar participatiesamenleving kan alleen met medewerking van burgers en de mate waarin zij actief zijn in de samenleving.

Trend (3D) is helder, maar veel onzekerheid over de uitwerking op lokaal niveau. Beleid nog steeds in ontwikkeling, financiële kaders liggen niet vast en rijkskaders nog onzeker

De drie decentralisaties zijn reeds ingezet voor de crisis. Het Platform31 geeft aan dat er al vele jaren in Nederland een brede roep bestaat om een slanker, goedkoper, flexibel en efficiënt stelsel van zorg, welzijn en inkomensondersteuning. Dit stelt gemeenten als meest nabije overheid voor grote uitdagingen, waarbij lokaal maatwerk en minder rechten centraal staan. Een uitdaging die gemeenten aangaan, maar waar ook medewerking van lokale partnerorganisaties gewenst is.

Het tijdspad en de contouren van de decentralisaties zijn duidelijk. De Eerste Kamer heeft in februari 2014 ingestemd met de nieuwe Jeugdwet en voor de Participatiewet is er sinds februari 2014 ook een meerderheid in de Tweede Kamer bereikt. De daadwerkelijke invulling van de bijbehorende vrijheden en taken die gemeenten krijgen, blijven voor de overige onderdelen onzeker. Het sociaal akkoord en het zorgakkoord hebben geleid tot verandering van de oorspronkelijke plannen. Zo zal er een ontschot sociaal deelfonds worden gecreëerd vanuit diverse geldstromen (participatiebudget, middelen WMO en middelen uitvoering Jeugdwet). Ook wordt er gewerkt aan de juridische borging van gegevensuitwisseling en privacy. Daarnaast heeft staatssecretaris Van Rijn (VWS) het totale budget dat gemeenten krijgen voor de transitie jeugdzorg met 5% verhoogd. Hierdoor is er meer duidelijkheid over de jeugdbudgetten, zodat gemeenten betere afspraken kunnen maken met zorgaanbieders.

Het Stedennetwerk-G32 waar Deventer deel van uitmaakt, heeft eind oktober 2013 per brief aan de vaste Kamercommissie Binnenlandse zaken haar zorg uitgesproken over het risico op kokers en schotten die het kabinet en de Kamer dreigen in te stellen in het sociale domein. Opvallend is dat de gemeente Amsterdam juist wel één uniforme regeling voor persoonsgebonden budgetten ontwikkelt, waar zowel volwassenen als jonge zorgbehoevenden vanaf 2015 een beroep op kunnen doen. Hiermee bundelt zij de pgb-regeling voor zowel jeugdzorg als volwassenenzorg.

In december 2013 hebben het bestuur van de VNG en staatssecretaris Van Rijn een akkoord bereikt over de decentralisatie van langdurige zorg en maatschappelijke ondersteuning naar gemeenten. In dit akkoord is afgesproken dat gemeenten verantwoordelijk worden voor ondersteuning bij zelfredzaamheid en participatie. Zij ontvangen hiervoor een incidenteel en een structureel budget en zullen samen met zorgverzekeraars een sleutelrol vervullen in de manier waarop de zorg en ondersteuning in buurten en wijken wordt georganiseerd. Dit akkoord is door de VNG aan haar leden voorgelegd. Haar leden (2/3 van alle gemeenten die gereageerd hebben) wijzen het akkoord af. Gemeenten omarmen de gedachte van de decentralisatie zorg, echter het voorwaardenpakket zoals het er nu ligt is ontoereikend voor een verantwoorde invoering van de nieuwe taken. De drie belangrijkste bezwaren van gemeenten bij de huidige voorstellen zijn:

- Er is onvoldoende waarborg voor samenwerking met zorgverzekeraars (afschuifrisico).
- De huidige budgettaire kaders, met overgangsrechten voor de burger maar zonder overgangsmaatregelen voor de gemeenten, plaatsen gemeenten voor niet te dragen financiële risico's.
- Het ontbreken van regie van het kabinet op de drie decentralisaties.

Financiën blijft dus een kwetsbaar aspect. Bemoedigend zijn de resultaten van een onderzoek van de BMC Groep onder 107 gemeenten inzake de Wet maatschappelijke ondersteuning (Wmo). Hieruit blijkt dat gemeenten die eerst goed in gesprek gaan met mensen die een beroep doen op de Wmo, per individu ruim 25 euro minder betalen aan zorg ten opzichte van de oude werkwijze. Deze werkwijze houdt in dat een gemeente na het verzoek om ondersteuning in gesprek gaat om te zien of die ondersteuning echt nodig is.

Eenduidig inzicht in omvang kwetsbare groepen ontbreekt

Platform31 geeft aan dat een complicerende factor is dat er onvoldoende bekend is over de omvang van (nieuwe) doelgroepen en de overlap tussen allerlei uitkeringen en regelingen. Hierop is inmiddels wat meer duidelijkheid verkregen. De stapelingseffecten van deels reeds bekende en deels bestaande maatregelen zijn op landelijk en lokaal niveau in beeld gebracht. Uit berekeningen die het Centraal Bureau voor de Statistiek heeft gemaakt in opdracht van het ministerie van Sociale Zaken blijkt dat ruim negentig procent van de huishoudens in Nederland gebruik maakt van één of meer sociale regelingen, zoals een zorgtoeslag of een bijstandsuitkering. Ruim 1,6 miljoen mensen maken gebruik van één regeling, 1,7 miljoen van twee regelingen.

Belangrijke wetenswaardigheid in dit kader is het signaal dat het CPB heeft afgegeven met betrekking tot de decentralisaties. Volgens het CPB kunnen gemeenten bij de decentralisaties jeugdzorg, werk en zorg financiële- en kwaliteitsrisico's beperken doordat de doelgroepen van de drie decentralisaties elkaar deels overlappen. Dit biedt mogelijkheden voor synergievoordelen én het beter laten aansluiten van het aanbod op de vraag. Uit recent onderzoek voor de Drechtsteden blijkt dat van alle huishoudens die gebruik maken van een voorziening, er bij 10% sprake is van overlap tussen de domeinen Zorg, Jeugd en/of Werk. Bij die huishoudens liggen kansen voor een integrale gezinsaanpak en kunnen synergievoordelen worden behaald: goedkopere en betere zorg.

Het Platform31 signaleert ook dat nieuwe ongelijkheden dreigen. Burgers zonder groot netwerk en weinig financiële draagkracht dreigen buiten de boot te vallen, en in plaats van meer zelfredzaam juist afhankelijker dreigen te worden.

Burgers zonder groot netwerk ervaren veelal eenzaamheid. Een bevolkingsgroep die door het Rijksinstituut voor Volksgezondheid en Milieu (RIVM) is aangemerkt als bijzonder eenzaam zijn Turken in Nederland. Bijna één op de vier is zelfs 'ernstig eenzaam'. Opvallend is dat dit geldt voor alle generaties. Deventer kent een grote Turkse gemeenschap. Het is niet duidelijk of deze uitkomsten ook voor de Deventer gemeenschap gelden.

Een andere bevolkingsgroep waar veel eenzaamheid ervaren wordt zijn alleenstaande ouderen, en dan vooral ouderen met een behoefte aan zorgondersteuning. Op dit moment is nog onduidelijk wat de betekenis van de ontwikkelingen zal zijn voor hen die geen tot weinig netwerk om zich heen hebben dan wel een netwerk hebben dat zelf zorgbehoefte wordt.

Steden zijn aan zet om heilige huisjes te doorbreken en nieuwe, lichte steunstructuren te creëren

Aanzienlijke maatschappelijke veranderingen en innovaties zijn nodig om de transformatie van het sociale domein te realiseren. Hierbij is creativiteit, lef, moed en wijsheid van het lokale bestuur gevraagd, stelt Platform31.

Oplopende werkloosheid en uitkeringsgerechtigden

Als gevolg van de economische crisis neemt de laatste jaren het aantal werklozen en het aantal uitkeringsgerechtigden toe. Om de hulp aan werkzoekenden te verbeteren ontvangen de 35 arbeidsmarktregio's 5 miljoen euro extra om werkzoekenden aan een baan te helpen. Ze moeten dan wel samen met de uitzendbureaus zorgen dat de bestanden van werkzoekenden beter inzichtelijk worden en de dienstverlening aan de werkgevers verbetert. Staatssecretaris Klijnsma van Sociale Zaken wil dat de arbeidsmarktregio's werkgevers sneller voorzien van kandidaten als er een vacature is. Gemeenten, uitkeringsinstantie UWV en uitzendbureaus moeten meer samenwerken en van elkaar leren.

Toename armoede en schulden

Sinds het begin van de crisis is er sprake van een stijging van signalen over armoede. Uit onderzoek van het CBS en het SCP is gebleken dat in 2011 de armoede in Nederland sterk is toegenomen. Ramingen wezen destijds op een verdere stijging in 2012. Ook de langdurige armoede liep in 2011 voor het eerst in jaren weer op. Bij gepensioneerden en 50-plussers is de armoede laag, bij kinderen juist hoog. De 30-45 jarigen hadden vroeger geen verhoogd armoederisico, maar de laatste jaren is dat wel het geval.

Ook het aantal gezinnen met schuld is in de afgelopen jaren fors gestegen. Dat blijkt uit onderzoek dat het ministerie van Sociale Zaken heeft laten uitvoeren. Een op de zes huishoudens had april 2013 een schuld. Anders dan in eerdere jaren lopen nu hoger opgeleiden met een baan en een eigen huis risico op problematische hoge schulden. Uit het rapport blijkt dat meer dan de helft van de huishoudens met problematische schulden geen hulp krijgt. Toch blijft landelijk het aantal mensen dat een beroep doet op de Wet schuldsanering natuurlijke personen (Wsnp) stijgen. In 2011 zijn er 21.114 aanvragen gedaan ten opzichte van 16.643 in 2010.

Al deze signalen zijn voor het kabinet aanleiding om in het armoedebeleid meer nadruk op het voorkomen van schulden en het vroeg signaleren van betalingsproblemen te leggen. Hiervoor draait er een pilot in enkele gemeenten.

Afnemend gebruik kinderopvang

Minister Asscher heeft in maart 2013 de Tweede Kamer laten weten dat in 2012 het aantal kinderen dat gebruik maakt van de kinderopvang met 4% gedaald is. Het aantal uren opvang per kind ligt 6% lager.

Dalend aantal voortijdig schoolverlaters

Het aantal jongeren dat zonder startkwalificatie stopt met school is het afgelopen jaar weer gedaald. In het schooljaar 2011/2012 verlieten 36.250 leerlingen in het voortgezet onderwijs en middelbaar beroepsonderwijs hun opleiding voordat ze die hadden afgemaakt. Dat is 2,7 procent van de totale populatie van 1,3 miljoen leerlingen.

Om het aantal voortijdig schoolverlaters nog verder te verlagen heeft het kabinet een nieuwe maatregel aangekondigd: Terbeschikkingstelling aan het Onderwijs (TBO). Op grond van TBO kunnen jongeren vanaf 12 jaar worden verplicht om onderwijs te volgen tot ze een startkwalificatie ((havo, vwo of minstens mbo niveau 2) of een getuigschrift voor een praktijkopleiding hebben die hen mogelijkheden biedt op de arbeidsmarkt. Voor de wet wordt in 2014 een voorstel ingediend,

Meer inspanningen tegengaan jeugdwerkloosheid

De jeugdwerkloosheid is de laatste jaren fors opgelopen. Het kabinet trekt 50 miljoen euro extra uit om de jeugdwerkloosheid te bestrijden. De helft van dat bedrag is bedoeld om examenkandidaten in het mbo na het behalen van hun diploma langer door te laten leren. Ze worden dan niet werkloos en vergroten bovendien hun kansen op de arbeidsmarkt. De andere helft van het geld gaat naar de arbeidsmarktregio's, samenwerkingsverbanden van gemeenten en het UWV. Zij krijgen daardoor meer mogelijkheden om jongeren aan de slag te helpen. Het is de bedoeling dat de meest kansrijke projecten gesubsidieerd worden. Daarnaast is er sinds april 2013 een ambassadeur jeugdwerkloosheid, Mirjam Sterk. Zij moet bij gemeenten en werkgevers aandringen op werkplekken voor werkloze jongeren.

Stimuleren gezonde leefstijl

Een gezonde leefstijl voorkomt ziektegevallen en daarmee zijn allerlei kosten (zorgkosten, economische kosten) ook voorkomen. Op de Nationale Balans Top in Den Haag pleitte staatssecretaris Van Rijn om de handen ineen te slaan in de strijd tegen overgewicht. De sleutel tot meer gezondheid en een gezonder gewicht ligt volgens Van Rijn niet in de eerste plaats bij de overheid maar bij mensen zelf en partijen als werkgevers, gemeenten en sportverenigingen. Om een en ander meer kracht bij te zetten start in februari 2014 het Nationaal Programma Preventie. Het programma zal lopen voor een periode van drie jaar, van 2014 tot en met 2016, en brengt activiteiten bijeen rond drie terreinen:

- Gezondheid bevorderen en ziekten voorkomen in de omgeving waarin mensen wonen, werken en leren.
- Preventie een prominente plek geven in de gezondheidszorg.
- Gezondheidsbescherming op peil houden.

De hiervoor beschreven landelijke trends en ontwikkelingen worden in de paragrafen 4.4 en 4.5 waar mogelijk in het Deventer perspectief geplaatst en aangevuld. Eerst presenteren wij in de volgende paragraaf nog enkele aanvullende landelijke feiten en cijfers die we hebben gesignaleerd.

4.3 Uit de wekelijkse signaleringen van KV: verdere landelijke feiten en cijfers

Nederlander langer, maar ook dikker

De Nederlander wordt steeds langer, maar ook steeds dikker. In de afgelopen twintig jaar is de man gemiddeld 5,6 kilo zwaarder geworden. 54 procent van hen kampt met overgewicht. Vrouwen werden gemiddeld 3,6 kilo dikker. Ongeveer 15 procent van de jongeren (2 tot 25 jaar) kampt met overgewicht. Jongeren in huishoudens met een lager inkomen hebben vaker overgewicht en gaan vaker naar de huisarts dan jongeren in de hoogste inkomensgroep (CBS).

Burgerparticipatie kent zijn grenzen

Onderzoek naar burgerparticipatie leert dat Nederlanders zonder morren bereid zijn te zorgen voor familieleden die ziek of hulpbehoevend zijn. Maar het opruimen van hondenpoep in de eigen buurt gaat de meesten te ver. Ook het legen van afvalbakken, het schoonmaken van bekladde muren en het corrigeren van hangjongeren zijn volgens de gemiddelde Nederlander bij uitstek taken voor de overheid. (TNS NIPO)

Gemeenten moeten zich meer richten op armoede kinderen

Gemeenten moeten meer aandacht hebben voor kinderen die in armoede opgroeien. Dat kan door te investeren in hulp die direct ten goede komt aan de sociale, geestelijke en lichamelijke ontwikkeling van kinderen. Dat staat in een advies van Kinderombudsman Marc Dullaert. Hij adviseert gemeenten een zogenaamd kindpakket samen te stellen met tegoedbonnen voor lessen voor zwemdiploma, een set winter- en zomerkleren en een bibliotheekpasje. (Binnenlands Bestuur)

Steeds meer jongeren in noodopvang

Volgens gegevens van de Federatie Opvang neemt het aantal jongeren in de noodopvang in verhouding toe, vergeleken met het aantal volwassenen. In 2011 zaten ruim 14.000 jongeren onder 23 jaar in de noodopvang, een vijfde van het totale aantal cliënten in de opvang. In 2011 moesten in totaal ruim 66.000 mensen hun huis uit vanwege huiselijke geweld of financiële problemen. (Volkskrant)

Verstandelijk gehandicapte 55-plussers kwetsbare groep

Op basis van een onderzoek van de Erasmus Universiteit dreigen verstandelijk gehandicapte 55-plussers een kwetsbare groep te worden. De bezuiniging op de AWBZ heeft consequenties voor hun woonsituatie en de daarbij benodigde dagelijkse zorgondersteuning die niet geboden kan worden door professionals en het informele netwerk.

Meedoen in de samenleving in Overijssel

Uit gegevens van de provincie blijkt dat in 2012 53% van de inwoners van Overijssel vond dat zij actief meededen in de samenleving. Landelijk was dit 45%. Begin 2012 deed 54% van de inwoners van 16 jaar en ouder in Overijssel op enige manier aan vrijwilligerswerk. In het landelijk gebied wordt meer aan mantelzorg gedaan (29%) dan in het stedelijk gebied (22%).

4.4 Deventer trends en ontwikkelingen in het sociale domein samengevat

- **Mensen stimuleren om zich actief op te stellen en een beroep te doen op zichzelf en de directe omgeving.**
- **Resultaten stapelingseffecten Deventer bekend.**
- **Nieuwe, lichte steunstructuren in Deventer.**
- **Oplopende werkloosheid en meer uitkeringsgerechtigden.**
- **Ook in Deventer toename armoede.**
- **Meer gevallen van schuldhulpverlening.**
- **Sluiting locaties kinderopvang door overcapaciteit.**
- **Stijging aantal voortijdig schoolverlaters.**
- **Stijging jeugdwerkloosheid en aantal jeugdige WWB-cliënten.**

4.5 Toelichting Deventer trends en ontwikkelingen in het sociale domein

Mensen stimuleren om zich actief op te stellen en een beroep te doen op zichzelf en de directe omgeving

In Deventer zien we een ontwikkeling in beleid waar mensen gestimuleerd worden om zich actief op te stellen en in eerste instantie een beroep te doen op zichzelf en op de directe omgeving. Dit uit zich onder andere in het WWB-beleid en uit de keukentafelgesprekken die in het kader van de WMO gevoerd worden. Deventer kent een vergelijkbaar percentage vrijwilligers als landelijk. Het Bewonersonderzoek Deventer 2011 leert dat destijds 41% van de inwoners van 18 jaar en ouder van Deventer op een of andere manier actief was als vrijwilliger bij een club of vereniging et cetera. Volgens gegevens van het CBS was in 2010 ruim 5% van de Nederlanders van 15 jaar en ouder vrijwilligerswerk deed.

Anderzijds zien we ontwikkelingen waar juist (vermoedelijk) kwetsbare mensen opgespoord worden om verder afglijden te voorkomen, zoals bij de pilot buurtcoaches. Ook hier staat de eigen kracht centraal en stimuleren de coaches de bewoners om oplossingen vooral zelf en in samenwerking met hun omgeving vorm te geven. Hetgeen overigens niet per definitie betekent dat er geen actieve rol van de gemeente of andere organisaties gewenst is.

Resultaten stapelingseffecten Deventer bekend

De stapelingseffecten van deels reeds bekende en deels bestaande maatregelen zijn door het CBS op landelijk en lokaal niveau in beeld gebracht. Deventer is één van de 31 gemeenten die met aanvullende cijfers heeft deelgenomen aan deze pilot. In 2011 maakte 90,1% van de 46.725 Deventer huishoudens gebruik van één of meer regelingen, 9,9% maakte er geen gebruik van. Ter vergelijking met het landelijke beeld volgen hier enkele andere cijfers:

- In Nederland maakt 20,4% gebruik van één regeling, in Deventer 19,1%;
- In Nederland maakt 22,5% gebruik van 2 regelingen, in Deventer 20,8%;
- In Nederland maakt 16,5% gebruik van 3 regelingen, in Deventer 15,6%;
- De zorgtoeslag is de meest gebruikte regeling, zowel landelijk (62,3% van de huishoudens) als in Deventer (62,8%).

Nieuwe, lichte steunstructuren in Deventer

Deventer heeft afgelopen jaren geëxperimenteerd met werkvormen als de methodiek buurtcoaches, de pilot zichtbare schakel en wijkgericht werken, om lichte steunstructuren te creëren. Ook zet Deventer keukentafelgesprekken in om de informele zorg te stimuleren dan wel te activeren.

Oplopende werkloosheid en meer uitkeringsgerechtigden

Het aantal Deventenaren dat ingeschreven staat als niet werkende werkzoekende, is dit jaar gestegen van 3.431 naar 4.234 (peildatum 30 november), een stijging van 23,4%. Landelijk steeg het aantal ingeschreven werkzoekenden met 34,6%. Het aantal inwoners van Deventer met een WWB-uitkering is dit jaar met 11,7% gestegen, van 2.212 naar 2.471. Het aantal Deventenaren met een WWB-uitkering die uitstroonden naar een baan of zelfstandig beroep, bedroeg in 2013 213. Het jaar ervoor was deze uitstroom nog 325.

De zeven gemeenten die samen de regio Stedendriehoek vormen, willen in 2015 de laagste werkloosheid van Nederland bereiken. Met het zogenoemde Akkoord van Beekbergen committeren 27 partijen uit onderwijs en onderzoek, overheid en ondernemersland zich aan minstens twee jaar uitvoering van de Strategische Agenda Stedendriehoek voor onderwijs en arbeidsmarkt. Een voorschot op zowel het sociaal akkoord als op de nieuwe Participatiewet. Doel is een duurzaam gezonde arbeidsmarkt te creëren. Inmiddels zijn 14 projecten van start gegaan onder de thema's Stedendriehoek Werkt en Stedendriehoek Leert. De Strategische Board Stedendriehoek houdt toezicht en is verantwoordelijk voor het slagen van het project.

Ook in Deventer toename armoede

Ook in Deventer is er een stijging van de armoede. Deventer telde eind 2011 13 procent huishoudens die tot de potentiële doelgroep van minimabeleid kunnen worden gerekend. In absolute zin gaat het dan om ongeveer 5.300 huishoudens. In 2009 ging het om 10 procent van de huishoudens en was de omvang van de potentiële doelgroep 3.850. (Minimamonitor 2011). De nieuwe Minimamonitor verschijnt februari 2014.

Meer gevallen van schuldhulpverlening

In 2013 hebben 822 Deventenaren bij het Budgetadviesbureau van de gemeente (BAD) een beroep gedaan op schuldhulpverlening. In 2012 waren dat er 665, in 2011 683. In 2008 klopten nog 386 Deventenaren bij het BAD voor het treffen van een schuldregeling aan. Deventer kent integrale schuldhulpverlening inclusief armoedebeleid.

Sluiting locaties kinderopvang door overcapaciteit

Ook in Deventer is er sprake van een veranderend landschap in de kinderopvang. Zo heeft een grote aanbieder als Raster als gevolg van de teruggelopen vraag naar kinderopvang besloten een aantal locaties te sluiten.

Stijging aantal voortijdig schoolverlaters

Uit 'Deventer Jeugd in Beeld' komt naar voren dat in het schooljaar 2012/'13 243 leerlingen voortijdig het onderwijs hebben verlaten. Dat zijn er 41 meer dan in het schooljaar 2011/'12. Het schooljaar 2010/'11 was afgesloten met een aantal van 228 voortijdig schoolverlaters.

Stijging jeugdwerkloosheid en aantal jeugdige WWB-cliënten

Het aantal jeugdige Deventenaren tot 27 jaar dat ingeschreven staat als niet werkende werkzoekende, is in 2013 gestegen van 345 naar 414 (peildatum 30 november), een stijging van 20,0%. Landelijk steeg het aantal jeugdige ingeschreven werkzoekenden met 25,1%. Het aantal jongeren tot 27 jaar in Deventer met WWB-uitkering steeg van 215 naar 239 (+11,2%)

4.6 Uit de wekelijkse signaleringen van KV: verdere feiten en cijfers over Deventer

Overgewicht onder jeugdigen in Deventer

In Deventer heeft 11% van de 4-jarigen overgewicht. In groep 2 (5/6 jarigen) is dit toegenomen tot 17% van de kinderen en in de tweede klas van het voortgezet onderwijs (14/15 jarigen) heeft 25% overgewicht. Dit blijkt uit metingen uitgevoerd door de GGD. (Gezondheidsatlas GGD IJsselland)

Vrijwilligerswerk en mantelzorg in Deventer

De gewenste transformatie naar participatiesamenleving kan alleen met medewerking van burgers en de mate waarin zij actief zijn in de samenleving. Het Bewonersonderzoek Deventer 2011 leert dat destijds 41% van de inwoners van 18 jaar en ouder van Deventer op een of andere manier actief was als vrijwilliger bij een club of vereniging et cetera. In 2011 gaf 15% van de bewoners aan dat zij op dat moment mantelzorg verleenden. In 2009 was dit nog 10%. In maart 2014 is er een update van deze gegevens beschikbaar.

Contacten met anderen

Burgers zonder groot netwerk ervaren veelal eenzaamheid. Uit het bewonersonderzoek van 2011 blijkt dat 7% van de inwoners van Deventer vindt dat zij te weinig contacten heeft met andere mensen buiten school, werk en/of eigen huishouden. Zeventien procent geeft aan voldoende contact te hebben, maar zou meer contact willen hebben. In het voorjaar zijn de nieuwe Deventer cijfers bekend.

5 Trends en ontwikkelingen op het gebied van veiligheid

5.1 Landelijke trends en ontwikkelingen op het gebied van veiligheid samengevat

De gemeente Deventer signaleert:

- **Veranderende rol en verantwoordelijkheid overheid versus burger/ondernemer**

Centrum voor Criminaliteitspreventie en Veiligheid signaleert:

- **Stijging geweld tegen werknemers met een publieke taak.**
- **Stijging drugscriminaliteit.**
- **Steeds meer meldingen mensenhandel en gedwongen prostitutie.**
- **Daling jeugdcriminaliteit en jongerenoverlast.**
- **Daling aantal overvallen, stijging aantal woninginbraken in 2012 maar daling in 2013.**
- **Cybercrime gemeten: een op de acht Nederlanders slachtoffer.**
- **Verbetering veiligheidsgevoelens.**
- **Recidive gedaald, afname zeer actieve veelplegers.**
- **Nederlanders minder positief over verloedering, overlast gelijk gebleven.**
- **Aantal meldingen brand licht gestegen, aantal branden licht gedaald.**
- **Evenementenveiligheid: steeds meer Facebook-evenementen.**

5.2 Toelichting landelijke trends en ontwikkelingen op het gebied van veiligheid

Veranderende rol en verantwoordelijkheid overheid versus burger/ondernemer.

Daar waar in het verleden de overheid vrijwel alleen verantwoordelijk leek voor de openbare orde en veiligheid is de laatste jaren een trend zichtbaar dat bestrijding van criminaliteit alleen met inzet van burgers en ondernemers mogelijk is. Publiek –private samenwerking kent een sterke groei, in een samenleving waarbij de overheid een groter beroep doet op het invullen van eigen verantwoordelijkheid. Die kan op verschillende manieren worden ingevuld zoals basis aspecten als het treffen van inbraakwerende voorzieningen tot het invoeren van cameratoezicht op de bedrijventerreinen. Samenwerkingsvormen zoals bij keurmerk veilig ondernemen of keurmerk veilig uitgaan kennen een sterke groei waarbij gedeelde verantwoordelijkheid uitgangspunt is. Burgers en ondernemers nemen ook hun rol ten aanzien van veiligheid in het publieke domein. Mogelijkheid als burgernet en verschillende apps worden in toenemende mate ingezet.

Zowel binnen de organisatie van de politie, het openbaar ministerie en recentelijk de brandweer vinden majeure ontwikkelingen plaats die een tot een directe heroriëntatie leiden van de wijze



waarop het integrale veiligheidsbeleid vorm en inhoud gegeven wordt. Meer landelijke sturing mag niet leiden tot een afbreuk van lokale prioriteiten en de uitvoering daarvan.

Een focus op zware en georganiseerde criminaliteit van onze justitiële partners mag niet leiden tot afbreuk van veiligheid en veiligheidsgevoelens in de dorpen en wijken. Voor ons ligt de komende jaren meer dan voorheen de focus om onze partners te binden aan lokale netwerken en hun activiteiten te borgen in de keten van preventie tot repressie op alle terreinen waar het veiligheidsbeleid zich begeeft. Voorbeelden van thema's die de komende jaren gaan spelen zijn onder meer de dienstverlening door de politie, inclusief de huisvesting, de rol en positie van de wijkagent, een optimale afstemming tussen bestuurlijke en strafrechtelijke aanpak en de strafrechtelijke afdoening van criminaliteit in relatie tot een effectieve preventief aanbod en gebruik ervan.

De afgelopen jaren worden we in toenemende mate geconfronteerd met overlast/criminaliteit, veroorzaakt door personen die leiden aan een (ernstig) psychische aandoening dan wel een (licht) verstandelijke beperking. Dit gedrag kan deels worden toegeschreven aan het feit dat deze - veelal ook kwetsbare- ouders niet kunnen meekomen in onze maatschappij. Hoewel, zeker in de Deventer context, meer en meer sprake is van een sluitende keten rondom dit vraagstuk lijkt het instrumentarium dat we met elkaar ontwikkelden tot op heden nog niet afdoende om veiligheid te kunnen waarborgen, overlast volledig te voorkomen en mensen een veilige plek te bieden. Binnen Deventer wordt de trend gesignaleerd dat problemen van deze groep overlastgevend maar veelal ook kwetsbare mensen complexer worden. De komende jaren moet de keten tussen zorg en veiligheid verder worden geoptimaliseerd. Daarnaast gaan we na in hoeverre transformatie en transitie handreikingen bieden voor een aanpak op maat.

Hieronder worden de door het Centrum voor Criminaliteitspreventie en Veiligheid gesignaleerde landelijke trends en ontwikkelingen toegelicht. De toelichtingen zijn in verkorte vorm overgenomen uit het Trendsignalement 2013 van het Centrum voor Criminaliteitspreventie en Veiligheid.

Stijging geweld tegen werknemers met een publieke taak

In de periode tussen 2010 en 2012 is agressie en geweld tegen politieke ambtsdragers bij provincies, gemeenten en waterschappen toegenomen. De omvang van geweld en agressie tegen overheidswerkers is gelijk gebleven. Bij ambtenaren met publiekscontacten krijgt de helft te maken met agressie en geweld. Het grootste risico lopen burgemeesters, wethouders en gemeenteamttenaren (met publiekscontacten). Uit politiecijfers blijkt dat het aantal aangiften van geweld tegen politieambtenaren is gestegen. In vergelijking met andere beroepsgroepen zijn beveiligers iets vaker dan gemiddeld slachtoffer. De winkelsurveillance en toezichthouders op straat krijgen het vaakst met agressie en geweld te maken.

Stijging drugscriminaliteit

Uit cijfers van het CBS blijkt dat de politie in 2012 iets meer drugsmisdrijven registreerde dan het jaar ervoor. Coffeeshops en het aangescherpte coffeeshopbeleid beheersten in 2012 en 2013 een deel van het nieuws. Veel gemeenten maakten zich in 2012 zorgen over het besloten-clubcriterium, dat invoering van de 'wietpas' mogelijk moest maken. In het regeerakkoord kwam deze wietpas te vervallen.

Steeds meer meldingen mensenhandel en gedwongen prostitutie

Het Coördinatiecentrum Mensenhandel registreerde in 2012 bijna 40 procent meer meldingen dan het jaar ervoor. Een stijgend aantal meldingen vanuit de Koninklijke Marechaussee speelt een belangrijke rol. Ook in 2010 was al sprake van een kwart meer meldingen. Steeds meer slachtoffers komen in beeld dankzij een krachtige aanpak van mensenhandel en betere samenwerking met ketenpartners. Verder komen er sinds 2010 elk jaar meer slachtoffers van loverboys in beeld. De grootste groep slachtoffers van mensenhandel is tussen de 18 en 23 jaar oud.

Daling jeugdcriminaliteit en jongerenoverlast

Volgens Nederlanders zijn rondhangende jongeren het grootste overlastprobleem in de sociale sfeer. Dat blijkt uit de Veiligheidsmonitor 2012. De overlast van jeugdcriminaliteit daalde in die

periode licht. In de periode tussen 2007 en 2011 is de jeugdcriminaliteit gedaald. De daling van de jeugdcriminaliteit deed zich voor binnen alle delicttypen, maar het sterkste bij vernielingen. Uit een inventarisatie van Bureau Beke blijkt dat de daling van het aantal problematische jeugdgroepen in Nederland doorzet.

Daling aantal overvallen, stijging aantal woninginbraken in 2012 maar daling in 2013

Het aantal overvallen daalde in 2012. Politiecijfers laten zien dat er in alle sectoren sprake is van een positieve trend. De enige negatieve uitzondering zijn supermarkten: het aantal overvallen op grootgrutters steeg. Het aantal woninginbraken in Nederland steeg in 2012 ten opzichte van het jaar ervoor. Uit cijfers van de Nationale Politie blijkt dat het aantal woninginbraken in 2013 met 5% is gedaald.

Diefstal: positieve en negatieve ontwikkelingen

In 2012 waren er minder diefstallen en inbraken uit bedrijven dan het jaar ervoor. Het aantal winkeldiefstallen neemt toe over een langere periode. Het CBS berekende dat de hoeveelheid winkeldiefstallen tussen 2005 en 2011 steeg. Uit de AD Misdaadmeter 2012 blijkt een stabilisatie van het aantal winkeldiefstallen. Waar het aantal winkeldiefstallen de laatste jaren steeg, werden personenauto's minder vaak gestolen.

Cybercrime gemeten: een op de acht Nederlanders slachtoffer

Een op de acht Nederlanders was in 2012 slachtoffer van cybercrime, zoals hacken en pesten op internet. Dat blijkt uit de Veiligheidsmonitor 2012, waarin voor het eerst cybercrime is meegenomen. Vooral jongeren zijn slachtoffer van cybercrime. Het aandeel slachtoffers onder jongeren tot 25 jaar (20 procent) is bijna vier maal zo hoog als onder 65-plussers. Hackers maken de meeste slachtoffers. Nederlandse bedrijven en overheidsinstellingen zijn slecht voorbereid op aanvallen van cybercriminelen. Zij nemen onvoldoende maatregelen om deze aanvallen te voorkomen en hebben geen middelen om adequaat op een aanval te kunnen reageren.

Verbetering veiligheidsgevoelens

Ten opzichte van 2010 daalden in 2012 de onveiligheidsgevoelens onder de bevolking licht. Gevoelens van onveiligheid zijn tussen 2005 en 2012 met een kwart afgenomen, zo blijkt uit de CBS- publicatie 'Nederland in 2012'.

Recidive gedaald, afname zeer actieve veelplegers

De recidive onder Nederlanders die zijn veroordeeld en/of in detentie hebben gezeten daalt. Dat blijkt uit de Recidivemonitor 2012. Ook de recidive onder ex-gedetineerden daalt vanaf 2002. De afname van de hoeveelheid zeer actieve volwassen veelplegers (de zogenoemde ZAVP's) zet door. Uit onderzoek van het WODC over de periode tussen 2003 en 2009 blijkt dat dit aantal elk jaar daalde.

Nederlanders minder positief over verloedering, overlast gelijk gebleven

Uit de Integrale Veiligheidsmonitor 2011 kwam naar voren dat Nederlandse burgers de veiligheid en leefbaarheid van hun woonbuurt de laatste jaren niet of nauwelijks zien veranderen. Daarbij beoordeelden Nederlanders leefbaarheid iets hoger dan de veiligheid in de woonbuurt. Uit het Woononderzoek 2012 blijkt dat Nederlanders in 2012 minder positief dachten over verloedering dan de jaren ervoor. Sociale overlast ondervonden Nederlanders in 2012 ongeveer in dezelfde mate als in de tien jaren ervoor. In 2012 hadden net zo veel Nederlanders veel overlast van buurtbewoners als de jaren ervoor. Burgers ervaren bureauoverlast wel als een groeiend probleem.

Aantal meldingen brand licht gestegen, aantal branden licht gedaald

Het aantal meldingen bij de brandweer steeg in 2011 licht ten opzichte van het jaar ervoor. Dit kwam vooral door een toename van het aantal (loze) brandmeldingen met vier procent. Het aantal branden daalde licht. Vooral het aantal binnenbranden daalde in 2011. Het aantal buitenbranden nam in 2011 licht toe. In 2011 vielen als gevolg van brand ongeveer evenveel slachtoffers als in 2010. De hoeveelheid fatale woningbranden en het aantal slachtoffers dat daarbij valt, loopt over een langere periode gezien terug. In de periode 2009-2011 was dit aantal duidelijk kleiner dan in de periode 2003-2008.



Evenementenveiligheid: steeds meer Facebook-evenementen

In onder meer Amerika, Frankrijk en Duitsland is de trend al langer zichtbaar: een grote groep jongeren spreekt via sociale media ergens af en bouwt een feestje dat in sommige gevallen volledig uit de hand loopt. Ook in Nederland waren dit soort evenementen in de tweede helft van 2012 volop in het nieuws, waaronder project X in de gemeente Haren.

Tijdens de jaarwisseling 2012-2013 bleef het aantal incidenten nagenoeg gelijk in vergelijking met de voorgaande jaarwisseling. Het aantal gevallen van openlijke geweldpleging halveerde ten opzichte van de vorige jaarwisseling en daalt de laatste drie jaarwisselingen gestaag. Ook het aantal incidenten van geweld tegen politie, brandweer en ambulancepersoneel nam met een derde af.

Tijdens de jaarwisseling 2013-2014 waren er meer incidenten, maar doordat de politie er bovenop zat waren de voorvallen minder ernstig. Brandweelieden, politiemensen en ambulancemedewerkers werden deze oud en nieuw vaker bedreigd dan vorig jaar. Er gebeurden tijdens de jaarwisseling 8.400 incidenten en er zijn er in totaal 800 mensen aangehouden (inclusief 100 aanhoudingen in Veen). Ook werden medewerkers van politie vaker bedreigd: 108 keer, tegen 81 vorig jaar.

In de paragrafen 5.4 en 5.5 worden de Deventer ontwikkelingen in de afgelopen jaren geschetst. Eerst presenteren wij in de volgende paragraaf nog enkele aanvullende landelijke feiten en cijfers die we hebben gesignaleerd.

5.3 Uit de wekelijkse signaleringen van KV: verdere landelijke feiten en cijfers

Veiligheidsregio's voldoen niet aan eisen

Geen van de zogeheten veiligheidsregio's in ons land voldoet helemaal aan de eisen. Organisatorisch zijn ze wel steeds beter voorbereid op rampen, maar de alarmering en de regelingen voor informatie zijn er de afgelopen jaren amper op vooruitgegaan. Dat concludeert de Inspectie Veiligheid en Justitie in de Staat van de Rampenbestrijding 2013. Ook wordt in weinig veiligheidsregio's genoeg geoefend en geëvalueerd. Minister Opstelten (Veiligheid) zal bij de betreffende regio's aandringen op verbeteringen. (Binnenlands Bestuur)

Gemeenten moeten meer werk maken van fietsveiligheid

Hoewel het aantal verkeersdoden landelijk daalt, blijft het aandeel fietsslachtoffers ongeveer dertig procent van het totaal. Het aantal zwaargewonden door fietsongevallen neemt zelfs toe, vooral doordat ouderen meer en langer (elektrisch) blijven fietsen. (Binnenlands Bestuur)

Ruim 200 duizend slachtoffers van skimming of phishing

In 2012 gaf 1,5 procent van de Nederlandse bevolking van 15 jaar en ouder aan te maken te hebben gehad met identiteitsfraude via elektronische betaalsystemen of het internet. Dit zijn naar schatting ruim 200 duizend personen. Het gaat dan om het kopiëren van een bankpas of creditcard bij een betaal- of pinautomaat (skimming), of het achterhalen van betalingsinformatie via het internet, bijvoorbeeld via een gehackte computer of via een nepwebsite (phishing of pharming). Hoger opgeleiden worden hier twee keer zo vaak slachtoffer van dan lager opgeleiden, en 25- tot 65-jarigen meer dan jongeren en ouderen. (CBS)

Veiligheid steeds duurder voor gemeenten

Van alle kostenposten van gemeenten zijn de uitgaven aan openbare orde en veiligheid de afgelopen 11 jaar relatief gezien het hardst gestegen. Dat blijkt uit cijfers van het ministerie van Binnenlandse Zaken. Ten opzichte van 2001 zijn de uitgaven aan de openbare orde en veiligheid met 141% gestegen. Dat is ruim meer dan de posten maatschappelijke zorg (+108%), bevolkingszaken (+88%) en bestuur (+78%). (Binnenlands Bestuur)

5.4 Deventer trends en ontwikkelingen op het gebied van veiligheid samengevat

Gemeente Deventer signaleert:

- Rol en verantwoordelijkheid overheid versus die van burger/ondernemer.
- Toenemende regionale samenwerking.
- Voetbalgeweld: nieuw type hooligan.

Politie Oost-Nederland / district IJsselland signaleert:

- Daling aantal misdrijven.
- Woning goed afsluiten loont.
- Daling inbraken bedrijven.
- Minder auto-, meer fietsendiefstal.
- Afname geweldsdelicten en beledigingen.
- Gele en rode kaarten goed instrument.
- Aanpak straatovervallen succesvol.
- Criminele jeugdgroepen afgewaardeerd; regionale uitrol aanpak risicojeugd.
- Burgernet helpt.
- Gunstige ontwikkeling vernielingen.

5.5 Toelichting Deventer trends en ontwikkelingen op het gebied van veiligheid

Rol en verantwoordelijkheid overheid versus die van burger/ondernemer

Steeds meer verschuift rol van de overheid rond veiligheid waarbij de samenleving er op gewezen wordt dat alleen samen er resultaat verwacht mag worden. We spreken van zelfredzaamheid en participatie. Voorbeelden van zelfredzaamheid in Deventer zijn: voorbereiding op mogelijke rampen, inbraakwerende voorzieningen op de woning, eigen cameratoezicht bedrijventerreinen. Voorbeelden van participatie in Deventer zijn: opsporing via Burgernet, samenwerking in KVO- en KVVU-verband, Deventer Schoonfamilie tegen verloedering buurt, aanpak woonoverlast.

Toenemende regionale samenwerking

Rond veiligheid ontstaan steeds meer samenwerkingsverbanden, deel ingegeven door efficiency, deels door het feit dat criminaliteit of risico's niet ophouden bij de gemeentegrens maar niet in de laatste plaats door schaalvergroting van politie, de regionalisering brandweer en andere samenwerkingsverbanden die daar uit voort komen. Naast de veiligheidsregio en de regionale brandweer per 1-1-2014 wordt er samengewerkt door gemeenten binnen de regio IJsselland op bestuurlijk en ambtelijk niveau. (DVO, RCIV, DOWR)

Voetbalgeweld; nieuw type hooligan

Het auditteam Voetbal en Veiligheid constateert dat een nieuw type voetbalhooligan zich aandient. De nieuwe hooligan is een gelegenheidshooligan, die over het algemeen erg jong is en onbekend bij de voetbaleenheden van de politie. Vaak is dit type reischoppers al wel eerder met de politie in aanraking geweest, veelal in verband met jeugdoverlast of deelname aan een problematische jeugdgroep. Ze hebben geen duidelijke groepsstructuur, zijn niet hiërarchisch ingericht, zoals de traditionele georganiseerde hooligans en hebben een minder grote verbondenheid met de clubs. Dit laatste maakt dat clubgeboden maatregelen (zoals stadionverboden) minder effectief zijn. De nieuwe 'gelegenschapshooligan' vraagt om een nieuwe aanpak

Daling aantal misdrijven

Het aantal misdrijven in Deventer neemt af. Dat is de voornaamste conclusie uit de jaarcijfers van de politie over 2013. Toch is er een zorgwekkende tendens: het aantal woninginbraken is het afgelopen jaar ten opzichte van 2012 met 17% gestegen. Voor de politie, OM en de gemeente blijft de aanpak van woningcriminaliteit daarom topprioriteit in 2014.

In Voorstad, Colmschate-Vijfhoek Rivierenwijk/Berglande, Schalkhaar en Bathmen waren meer inbraken dan in 2012, terwijl het aantal in Colmschate-Zuid, Colmschate-Noord, Diepenveen en Zandweerd afnam. In de overige delen van de gemeente bleef het inbraakcijfer ongeveer gelijk. Een afname is te zien in het aantal inbraken uit schuren in de buitengebieden.

Woning goed afsluiten loont

Een positieve kanttekening bij deze cijfers is dat een aanzienlijk deel van de woninginbraken mislukt (45%). Dat duidt erop dat mensen hun woning beter afsluiten, met beter sluitwerk. Een kwart van de woningen in Deventer heeft inmiddels het politiekeurmerk Veilig Wonen. Ook dat lijkt zijn vruchten af te werpen. Daar waar inbrekers er wel in slagen bezittingen uit woningen te stelen, gaat het vaak om woningen die niet goed genoeg zijn afgesloten. Daarom het appel van politiechef Gert Telman: "We mogen ons best veilig voelen in deze mooie gemeente, maar doe uw deur goed op slot."

Deventer kent een speciaal Woning Inbraken Team, rechercheurs die speciaal toespitsen op dit misdrijf. Daarnaast kent Deventer de aanpak van veelplegers. Dit zijn criminelen die vaak en bij verschillende vergrijpen opduiken. De politie heeft een groot deel van deze daders in kaart. De aanpak wordt in 2014 voortgezet.

Daling inbraken bedrijven

Het keurmerk 'Veilig Ondernemen' en de beveiliging van bedrijventerreinen met camera's in Deventer leveren een aanzienlijke bijdrage aan een afname van het aantal inbraken bij bedrijven. Deze zijn met 9% gedaald in vergelijking met 2012.

Minder auto-, meer fietsendiefstal

Dat de aanpak van veelplegers succesvol is, blijkt uit het verminderde aantal diefstallen uit auto's (daling van 21% ten opzichte van 2012). Deze autobrakken worden vaak gepleegd door veelplegers. Het aantal gestolen fietsen is daarentegen met 13% toegenomen, vooral in de binnenstad, Voorstad en Colmschate-Noord.

Afname geweldsdelicten en beledigingen

Ook het aantal geweldsdelicten laat dalende cijfers zien. Er zijn minder mishandelingen (11% lager, in de Deventer binnenstad zelfs 12%) en er is een forse afname van het aantal beledigingen tegen politieambtenaren (21%). Toch zijn er nog altijd teveel mensen die zich,

vooral in het uitgaansgebied, ontoelaatbaar gedragen. Bijna altijd is er sprake van bovenmatig drankgebruik.

Gele en rode kaarten goed instrument

Politie, gemeente en horeca zien dat hun consequente aanpak werkt. Het systeem van gele en rode kaarten in het uitgaansleven is daarbij een goed instrument. In 2013 hebben 96 personen een gele of rode kaart gekregen. Dit betekent voor 13 personen dat ze een jaar lang niet meer welkom zijn in de horeca en voor 83 een toegangsverbod op een bepaalde uitgaansgelegenheid. Het aantal kaarten is licht gestegen in vergelijking met 2012.

Aanpak straatovervallen succesvol

In 2013 heeft de politie 75% van de straatovervalzaken in Deventer opgelost. Voor dit zware delict zet de politie een speciaal team in. Het aantal straatovervallen is in 2013 meer dan gehalveerd: van 27 naar 13 gevallen.

Criminele jeugdgroepen afgewaardeerd; regionale uitrol aanpak risicojeugd

In 2012 kende Deventer 2 criminele groepen. In januari 2013 is een start gemaakt met het multidisciplinair casusoverleg Criminele Groepen (CG) waarbij specifiek is ingezet op de harde kernleden die deel uitmaakten van de groepen. Aan het overleg werd deelgenomen door diverse partners binnen zowel de straf- en zorgketen. Deze aanpak heeft zijn vruchten afgeworpen; vanaf medio 2013 zijn de criminele groepen afgewaardeerd. Gelet op de effectiviteit is medio 2013 besloten de aanpak te doen gelden voor alle jongeren in Deventer met een complexe problematiek (zorg/justitie). In 2014 zal de aanpak worden doorontwikkeld tot een regionaal justitieel overleg risicojongeren DOWR verband.

Burgernet helpt

In december 2013 zijn politie en gemeente in Deventer gestart met Burgernet. Inmiddels hebben zich bijna 7000 Deventenaren bij Burgernet aangesloten. Als oren en ogen in de buurten en dorpen leveren inwoners ook een belangrijke bijdrage aan de veiligheid in Deventer. Zij helpen bij het terugvinden van vermisten en lokaliseren van voortvluchtige daders. Inwoners binnen de gemeente van 16 en ouder kunnen zich aanmelden via: www.burgernet.nl.

Gunstige ontwikkeling vernielingen

Een andere gunstige ontwikkeling is het aantal vernielingen. Deze namen van 1288 naar 1059 met 18% af.

5.6 Uit de wekelijkse signaleringen van KV verdere feiten en cijfers over Deventer

Snelle opkomsttijd brandweer

In Deventer is de opkomsttijd van de brandweer 386 seconden (bijna 6,5 minuut). Dat is bijna even snel als in Zwolle en Enschede. Het gemiddelde in Overijssel is 7 minuten en 20 seconden.

Politie Deventer bij spoed veelal op tijd

Bij spoedgevallen is de politie in Deventer veelal binnen een kwartier ter plaatse. In 2,4% van de spoedritten arriveren agenten te laat, daarmee blijft het Deventer korps ruim binnen de gestelde norm van tien procent. (Stentor)

Deventer brandweer vaker uitgerukt

In 2012 is de brandweer in Deventer 1.152 keer uitgerukt voor grote en kleine incidenten. Dit is 101 keer vaker dan de 1.051 een jaar eerder. Vooral bij hulpverlening is de brandweer vaker in actie gekomen.

6 Trends en ontwikkelingen op het gebied van duurzaamheid

6.1 Landelijke trends en ontwikkelingen op het gebied van duurzaamheid samengevat

ECN, Energie-Nederland en Netbeheer Nederland signaleren:

- **Elektriciteitsmarkt sterk in beweging door lage vraag en hernieuwbare elektriciteit.**
- **Groei zonnestroom vergt op termijn aanpassing elektriciteitsnet.**
- **Noodzakelijke innovatie energiesysteem ook voordelig voor de consument.**
- **Kansen op meer werk in hernieuwbare energie.**

ECN en RIGO signaleren:

- **Woningvoorraad steeds energiezuiniger, maar klimaatneutrale voorraad nog ver weg.**

6.2 Toelichting landelijke trends en ontwikkelingen op het gebied van duurzaamheid

ECN, Energie-Nederland en Netbeheer Nederland hebben in een gezamenlijke uitgave de trends beschreven voor de gevolgen voor het energiesysteem van de opkomst van hernieuwbare energie. De hier volgende teksten zijn overgenomen uit 'Energietrends 2013'.

Elektriciteitsmarkt sterk in beweging door lage vraag en hernieuwbare elektriciteit

Er is in Nederland een structureel overschot aan elektriciteitsproductiecapaciteit ontstaan. Dit komt doordat de effecten van de recente ontwikkelingen op de elektriciteits- en gasmarkt anders en heviger zijn dan eerder werd verwacht. Er werd gerekend op meer vraag door blijvende economische groei, en er werden vooral gascentrales bijgebouwd met het oog op export van elektriciteit. De afgelopen vijf jaar staan echter in het teken van de economische crisis, dalende prijzen voor kolen en CO₂-emissierechten, en sterke groei van de hernieuwbare elektriciteitsproductie in Duitsland. De ontwikkeling van de Noordwest-Europese elektriciteitsmarkt stagneert door sterk uiteenlopend nationaal beleid. Dit heeft grote consequenties voor de elektriciteitsmarkt. Op korte termijn moeten energiebedrijven op de blaren zitten en zullen centrales gesloten worden. Op de langere termijn moet het verdienmodel veranderen, en zal er veel meer met ontwikkelingen in Noordwest-Europa rekening moeten worden gehouden.

Ter aanvulling op deze toelichting uit Energietrends 2013 kan worden vermeld dat volgens het CBS in 2011 in Nederland het aandeel hernieuwbare energie 4,3% was, in 2012 was dit 4,4%. Dat komt overeen met ruim 10 procent van het totale elektriciteitsverbruik in Nederland. Ruim 70 procent van de hernieuwbare energie komt uit biomassa, een kleine 20 procent uit windenergie. De bijdrage van de andere bronnen, waterkracht, zonne-energie, bodemenergie en warmte buitenlucht, is beperkt. De elektriciteitsproductie uit wind nam toe, de productie uit biomassa bleef gelijk.

Groei zonnestroom vergt op termijn aanpassing elektriciteitsnet

Gezien het groeitempo van de energieproductie van zonnepanelen verwacht men dat in de toekomst grote veranderingen nodig zijn om de groei van zonne-energie decentraal duurzaam te faciliteren. Bij een verdere groei moeten de bijbehorende hoge pieken in de productie wel kunnen worden opgevangen. Hiervoor zijn op termijn versterking van het net voor aansluiting van decentraal vermogen en transport, sturing van vraag en aanbod en inzet van opslagtechnieken nodig. De verwachte blijvende daling van de kosten van zonnepanelen zou op termijn kunnen leiden tot aanpassingen van stimuleringsmaatregelen, maar dit moet dan wel

geleidelijk gebeuren om de groei niet te stuiten. In dat geval kan zonnestroom een steeds grotere rol in de verduurzaming van de elektriciteitsvoorziening blijven spelen.

Noodzakelijke innovatie energiesysteem ook voordelig voor de consument

De Duitse stroomoverschotten laten zien dat er een grotere capaciteit van verbindingen tussen landen nodig is om een teveel aan elektriciteit beter te kunnen transporteren over lange afstanden. Ook binnen Nederland is grotere flexibiliteit van de elektriciteitssystemen nodig. Vraag en aanbod zijn door een steeds groter aandeel hernieuwbare elektriciteit steeds wisselender en moeten beter op elkaar worden afgestemd. Dit kan door toepassing van slimme apparaten in combinatie met slimme netten, ook wel 'smart grids' genoemd. Dit biedt voordelen voor producenten bij het beperken van de verandering van hun elektriciteitsproductie en voor netbeheerders bij de balanceren van het net en het voorkomen van onnodige netverzwaring, maar ook voor de consument omdat het hem helpt bij het besparen van energie. Om slimme elektriciteitssystemen tot een succes te maken is het cruciaal om alle partijen te betrekken.

Kansen op meer werk in hernieuwbare energie

De energietransitie is extra lastig in de huidige economische crisis omdat flinke investeringen nodig zijn en kapitaal moeilijker beschikbaar is. Publieke acceptatie kan een ander obstakel vormen. Aan de andere kant zijn er kansen voor nieuwe energiegerelateerde bedrijven en innovatie met bijbehorende werkgelegenheid. Tot en met 2020 levert de hernieuwbare energieproductie naar verwachting 100.000 tot 200.000 bruto arbeidsjaren werk op in Nederland.

Woningvoorraad steeds energiezuiniger, maar klimaatneutrale voorraad nog ver weg

Uit het onderzoek 'Energiebesparing - Een samenspel van woning en bewoner' van ECN en RIGO Research, in opdracht van het Ministerie van Binnenlandse Zaken, blijkt dat de woningvoorraad steeds energiezuiniger wordt, maar dat een klimaatneutrale voorraad nog ver weg is. Er komen zes beleidsaanbevelingen naar voren:

- 1. Gangbare maatregelen zijn niet voldoende om ambitieuze doelstellingen te behalen. Beleid moet zich richten op verlagen van kosten van nieuwe technieken.**
Bij gevelisolatie is nog potentie: dubbel glas vervangen door HR++ glas, naast energiezuinige ketels ook zonneboilers, zonnepanelen en warmtepompen. De overheid moet zich richten op het verlagen van de kosten van dit soort nieuwe technieken, die nu nog niet kosteffectief zijn. De overheid moet daarnaast meer inspelen op andere motieven die huishoudens aanspreken, zoals comfort en milieuaspecten.
- 2. In de huursector is versnelling nodig om convenantdoelen voor 2020 te realiseren. Beleid op particuliere huursector intensiveren.**
De gemiddelde energie-index sociale huurwoningen is tussen 2006 en 2012 verbeterd van 2,09 naar 1,86. Als deze stijging doorzet komt het in 2020 uit op 1,55 terwijl de doelstelling 1,25 is. In de particuliere huursector is de meeste winst te behalen, omdat deze sector achterloopt ten opzichte van de sociale huur- en koopsector, het beleid hierop zou geïntensiveerd moeten worden.
- 3. Mismatch tussen bewoners van onzuinige woningen en eigenaar-bewoners die willen investeren in energiebesparingsmaatregelen. Beleid differentiëren naar specifieke doelgroepen.**
Bewoners van onzuinige woningen behoren vaker tot lagere inkomensgroepen en/of zijn ouderen met zeer lange woontijd. Bij deze groepen is de investeringsbereidheid juist laag. Beleid wordt effectiever als het differentieert naar specifieke doelgroepen. Bij de groep die investeringsbereid is, is ontzorgend beleid vooral effectief. Bij lage investeringsbereidheid zijn financieringsconstructies effectiever. Bij ouderen is ontzorgen en verminderen van overlast waarschijnlijk ook belangrijk.
- 4. Energiegedrag komt voort uit specifieke behoeften van huishoudens. Energiebeleid wordt effectiever als rekening gehouden wordt met deze specifieke wensen.**

Zo hebben bijvoorbeeld ouderen en niet-westerse allochtonen vaker behoefte aan een hogere temperatuurstelling. Beleid gericht op het veranderen van dit gedrag zal niet succesvol zijn. Techniek (isolatie) kan dan wel helpen.

Het vergroten van kennis en inzicht in het eigen gebruik kan helpen bij onzuinig gedrag. Voor de overheid is hier een rol weggelegd.

Het Ministerie van Economische Zaken heeft een evaluatie uitgevoerd naar slimme meters. Consumenten zijn blij met het inzicht dat de meter biedt. Naar verwachting hadden eind 2013 een half miljoen huishoudens zo'n meter.

5. Energiebesparing is maar één aspect van woonlastenbeleid.

Besparen op energielasten speelt maar een beperkte rol in het armoedebeleid.

6. Goed onderzoek naar de verschillen tussen werkelijk en theoretisch energiegebruik is wenselijk.

Het lijkt erop dat mensen hun stookgedrag aanpassen aan de woning. Ook lijkt er een verband te bestaan tussen het aandeel van energiekosten van het besteedbaar inkomen en het stookgedrag. De theoretische rekenmodellen houden hier geen rekening mee. Dit heeft effect op het besparingspotentieel en terugverdientijden van energiebesparende maatregelen.

De hiervoor beschreven landelijke trends en ontwikkelingen worden in de paragrafen 6.4 en 6.5 waar mogelijk in het Deventer perspectief geplaatst en aangevuld. Eerst presenteren wij in de volgende paragraaf nog enkele aanvullende landelijke feiten en cijfers die we hebben gesignaleerd.

6.3 Uit de wekelijkse signaleringen van KV: verdere landelijke feiten en cijfers

Ruim 300 miljoen verspild aan inefficiënt gebruik vastgoed

Nederlandse gemeenten verspillen jaarlijks tussen de 300 en 400 miljoen euro door amateuristisch en inefficiënt gebruik van hun vastgoed. Zo gaan gemeenten niet op een goede manier om met gas, licht en water en met onderhoud van gebouwen. Dat staat in een onderzoeksrapport van de Technische Universiteit Delft. Gemeenten zouden in totaal zo'n 180 miljoen op de exploitatiekosten kunnen bezuinigen. (Binnenlands Bestuur)

Overheid gebruikt minder chemische bestrijdingsmiddelen

De overheid gebruikt steeds minder chemische bestrijdingsmiddelen. Dat blijkt uit cijfers van het Centraal Bureau voor de Statistiek. In vijf jaar tijd halveerde het gebruik van de middelen om bijvoorbeeld onkruid en insecten tegen te gaan. In 2009 gebruikte de overheid ruim 25.000 kilo aan bestrijdingsmiddelen. Dat was in 2005 nog ruim 53.500 kilo. Verreweg het meeste gif wordt gebruikt door gemeenten (21.000 kilo), maar ook ProRail gebruikte in 2009 nog 3.800 kilo. Rijkswaterstaat gebruikte nog maar 6 kilo en ook Defensie is met een jaarlijks gebruik van 48 kilo erg milieubewust bezig. (Binnenlands Bestuur)

Bouw windmolens op land stoppen

Het Centraal Planbureau stelt dat de komende vijf jaar geen windmolens op land meer gebouwd moeten worden. De vraag naar energie is te laag. Er is overcapaciteit en de prijzen zijn zo laag dat elke uitbreiding van de productie verliesgevend is, aldus het planbureau dat aangeeft dat de elektriciteitsprijzen weer zullen gaan stijgen, als de economie weer aantrekt.

Inwoners van Overijssel kennen hun energieverbruik

Uit een onderzoek van de provincie blijkt dat 65% van de inwoners van Overijssel weet hoe groot hun eigen energiegebruik is. (Provincie Overijssel)

Lokaal opgewekte stroom

Uit een maatschappelijke kosten baten analyse (MKBA) van Arcadis in opdracht van de VNG blijkt dat in 2020 de helft van de Nederlandse huishoudens kan beschikken over lokaal opgewekte groene stroom. Hiervoor zijn wel 'aanvullende financiële maatregelen' nodig. (Binnenlands Bestuur)

Gemeenten zamelen minder 'e-waste' in

Per Nederlander is in 2012 4,8 kilo aan elektrische apparatuur en spaarlampen ter recycling ingezameld bij gemeentelijke milieustraten. Dit is met 6 procent gedaald ten opzichte van 2011. Als belangrijkste reden voor de daling ziet Wecycle de economische crisis - mensen vervangen hun elektrische apparatuur minder snel. Maar de verschillen tussen gemeenten zijn vrij groot, dus er is veel ruimte voor verbetering. De wettelijke doelstelling op dat gebied is momenteel 4 kilo per persoon, maar loopt snel op naar 17 kilo in 2019. In Leeuwarden probeert men de hoeveelheid e-waste dat verdwijnt in het restafval te verminderen door inzamelbakken onder brievenbussen te hangen.

Energiebesparing bij bedrijven

Gemeenten zouden voor veel meer energiebesparing kunnen zorgen als zij bedrijven en instellingen strikter aan de regels houden. Door lakse controles loopt Nederland jaarlijks een forse energiebesparing mis, vergelijkbaar met het energiegebruik van ongeveer een miljoen huishoudens. (Binnenlands Bestuur)

Miljoenen te winnen met verkeerslichten in gemeenten

Nederland laat honderden miljoenen euro's liggen door slecht afgestelde verkeerslichten. Als gemeenten meer aandacht zouden besteden aan de afstemming van hun verkeerslichten, scheelt dat aanzienlijk in maatschappelijke kosten van files, milieuverontreiniging en ongevallen. Dat blijkt uit een analyse van ruim 1.200 kruispunten van ongeveer 180 wegbeheerders. Het Groene Golf Team – in 2009 door het Rijk opgericht om de doorstroom op wegen te verbeteren – onderzocht de kruispunten en adviseerde over verbeteringen. (Binnenlands Bestuur)

Toekomst elektrisch rijden onzeker?

Het milieu en de leefomgeving in steden verbeteren aanzienlijk als in 2050 iedereen elektrisch rijdt. Luchtverontreiniging en geluidshinder nemen fors af. Elektrisch rijden kost overheid en automobilisten wel meer geld. En gemeenten zullen moeten investeren in stadsdistributie en goederenoverslag (Planbureau voor de Leefomgeving)

Overijssel steekt 250 miljoen in Energiefonds

Met een fonds van 250 miljoen euro wil de provincie Overijssel investeringen in nieuwe energie mogelijk maken. Er is 100 miljoen euro beschikbaar voor energiebesparing van bestaande woningen en 150 miljoen voor energiewinning uit biomassa, zon en bodem. Het Energiefonds Overijssel stimuleert investeringen in nieuwe energiebronnen die vanaf 2020 moeten voorzien in 20 procent van de totale energiebehoefte in Overijssel. (Binnenlands Bestuur)

Online zonnekaart

In Zutphen wordt gewerkt met de online zonnekaart. Hiermee zie je of het dak van je woning geschikt voor zonnepanelen en/of –boilers. Het is ontwikkeld door MapGear. In Gelderland werken gemeenten met de interactieve website zonatlas. In Deventer kunnen bewoners terecht bij www.zondeventer.nl



Helpt gemeenten haalt klimaatdoelen niet

Van de gemeenten met een klimaatbeleid verwacht ruim de helft de doelstellingen niet op tijd te gaan halen. Dat blijkt uit de 'Gemeentelijke Barometer Fysieke Leefomgeving'. Het onderzoek is gedaan door de Vereniging van Nederlandse Gemeenten (VNG) en advies- en ingenieursbureau Royal HaskoningDHV. Vier op de vijf gemeenten hebben een klimaatbeleid. Het rapport stipt aan waarom 55 procent van die groep het vermoeden heeft dat de doelen te hoog gegrepen zijn: het ontbreekt de lokale overheid niet zelden aan geld om klimaatvriendelijke investeringen te plegen, maar bovenal zijn gemeenten bij het halen van klimaatdoelen afhankelijk van derden. (Binnenlands Bestuur)

Consument koopt meer duurzaam voedsel

Consumenten hebben in 2012 meer uitgegeven aan duurzaam geproduceerd voedsel. De omzet steeg met 25,2 procent tot ruim €2,2 miljard. Dat de totale omzet van voedsel in Nederland nog licht stijgt is daarmee geheel te danken aan de toename van uitgaven aan duurzaam voedsel. Dit blijkt uit de Monitor Duurzaam Voedsel 2012. (Ministerie van Economische Zaken)

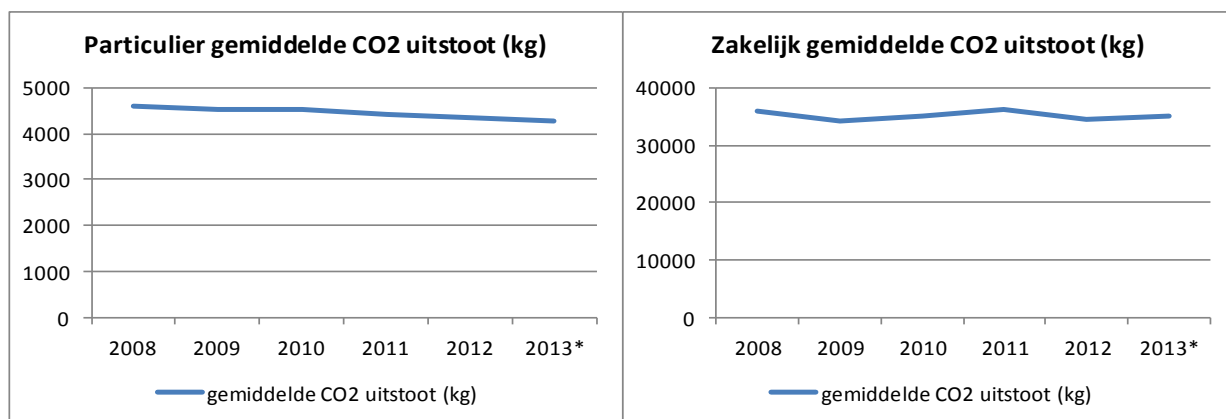
6.4 Deventer trends en ontwikkelingen op het gebied van duurzaamheid samengevat

- Dalende lijn particuliere CO2-uitstoot.
- Energieverbruik licht toegenomen.

6.5 Toelichting Deventer trends en ontwikkelingen op het gebied van duurzaamheid

Dalende lijn particuliere CO2-uitstoot

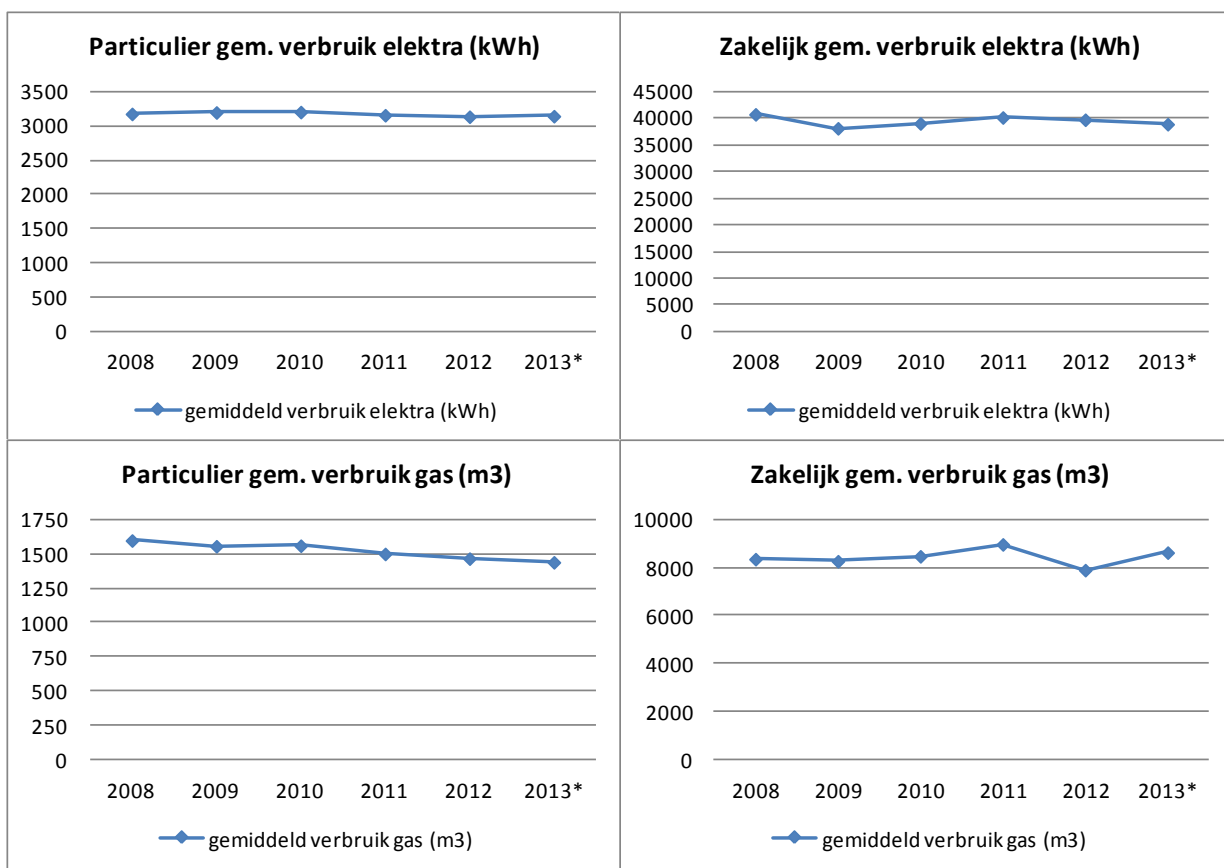
De gemiddelde particuliere CO2-uitstoot van de afgelopen jaren laat in Deventer een dalende lijn zien. Het beeld van de gemiddelde zakelijke uitstoot verloopt grilliger. Zo is de CO2-uitstoot van 2013 weer gestegen ten opzichte van het jaar daarvoor.



* 2013 is een prognose

Energieverbruik licht toegenomen

Van het totale verbruik is 28% particulier verbruik en 72% zakelijk verbruik. Het is daarom van belang bij energiebesparing juist ook naar bedrijven te kijken. Uit de prognose van 2013 blijkt dat het gemiddelde verbruik van elektra bij particulieren weer licht toeneemt. De landelijke trend is overigens een toename van het verbruik. Het gemiddelde zakelijke gasverbruik is toegenomen ten opzichte van 2012.



* 2013 is een prognose

6.6 Uit de wekelijkse signaleringen van KV: verdere feiten en cijfers over Deventer

Inspelen op en cijfers over gedrag

Het gedrag van bewoners speelt een belangrijke rol bij energiebesparing in woningen. In juni 2013 heeft team KV het Deventer Digipanel bevraagd over hun energiegedrag. De meerderheid van het panel staat positief tegenover energiebesparing. Dit blijkt uit reacties op stellingen als "Energiebesparing vind ik teveel gedoe". Een ruime meerderheid (94%) denkt dat ze in meer of mindere mate nog meer energie kunnen besparen. Het ontvangen van een beloning maakt het veruit het makkelijkst om energie te besparen. Ook is een meerderheid van mening dat het krijgen van persoonlijke tips energiebesparing makkelijker maakt. In Deventer kunnen burgers via 'Energie in Deventer' advies vragen.

E-waste

Inwoners van Overijssel hebben in 2012 gemiddeld 4,0 kilo elektrische apparaten ingeleverd voor recycling. Dat is minder dan in 2011. Het gemiddelde in Deventer was 6,1 kilo.

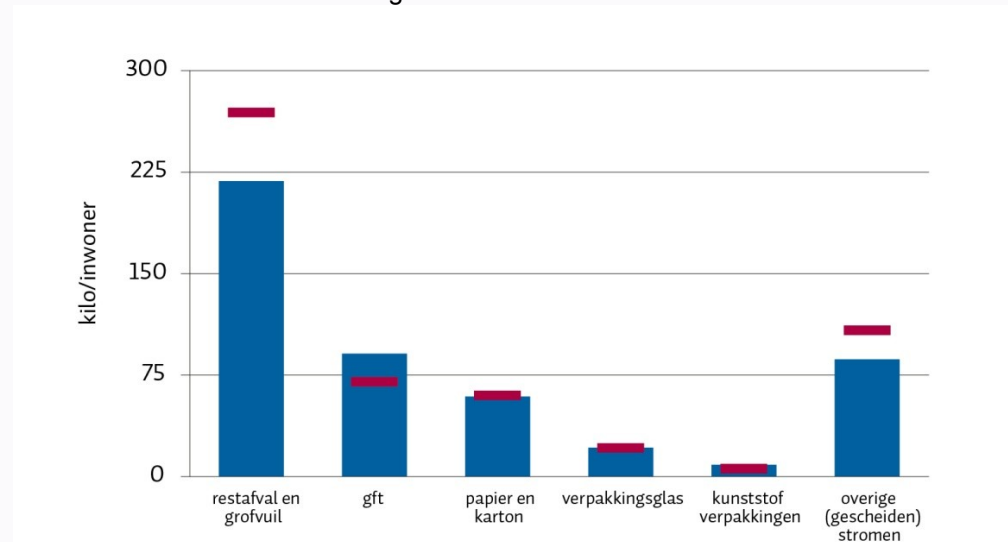
Oplaadpunten voor auto's in Deventer

In de gemeente Deventer waren in 2013 18 oplaadpunten voor auto's. In 2012 waren dat er 14. (www.oplaadpunten.nl).

Inwoners Deventer produceren minder afval

Inwoners van de gemeente Deventer produceerden in 2012 gemiddeld 485 kg afval (2011: 504 kg). Dat is de laagste hoeveelheid sinds 2004. Vooral de hoeveelheid restafval (incl. grofvuil) is afgenomen, naar 218 kg. In 2011 bedroeg deze 237 kg. Het gemeentelijk beleidsdoel is 25 kg in 2030. In het afvalplan 2009-2014 van Circulus en de gemeente is als doelstelling 150 kg in 2014 opgenomen.

Het blijkt dat gemiddeld 80% van het restafval (exclusief grofvuil; nu 186 kg) hergebruikt kan worden als het gescheiden zou worden aangeboden. Hier valt dus nog winst te behalen. Stel dat dit gebeurt dan blijft er 37 kg over. Het scheidingspercentage is in 2012 55% (deel van het afval dat bewoners scheiden). In 2011 was dit 53%. De nationale doelstelling is 65% in 2015.



*Deventer 2012: de gemiddelde hoeveelheid afval per inwoner, afgezet tegen het landelijk gemiddelde
Bron: Circulus, Jaarverslag 2012*

Hoeveelheid restafval in 2013 verder gedaald

Uit de cijfers van het eerste kwartaal van 2013 blijkt dat de hoeveelheid restafval in Deventer met 37% is gedaald ten opzichte van het voorgaande jaar. Hierdoor wordt de doelstelling van het afvalplan, minder dan 150 kg, behaald.

Effecten invoering diftar

In juni 2013 is het Deventer Digipanel bevraagd over diftar. Enkele uitkomsten:

- Ruim 73% van de panelleden is door de invoering van diftar meer afval gaan scheiden.
- De meeste 'winst' in afvalscheiding is behaald bij kunststof verpakkingsafval: 59% is dat (meer) gaan scheiden.
- Grote stijgers zijn ook zuivel- en sappakken (55% meer scheiding) papier en karton (47%) en groente-, fruit- en tuinafval (47%).
- 2% van de panelleden verwachtte de grijze container in 2013 geen enkele keer aan te bieden.
- De uitkomsten hiervan liggen in lijn met de verwachting dat door diftar de hoeveelheid restafval flink zal dalen.

7 (Verbindende) trends en ontwikkelingen in het bestuurlijke domein

7.1 Landelijke trends en ontwikkelingen in het bestuurlijke domein samengevat

Platform31 signaleert:

- Meer overlaten aan de burgers is mogelijk en wenselijk maar is geen panacee voor alle maatschappelijke problemen.
- De (lokale) overheid heeft nieuwe sturingsvormen nodig en een herdefiniëring van zijn rol.
- Publieke problemen (zoals uitsluiting, voorkomen van willekeur, verminderen externe effecten) zijn alleen oplosbaar door de overheid.
- De overheid moet de spelregels en randvoorwaarden vaststellen en bewaken.
- Een groot deel van de burgers kan de eigen problemen oplossen als de overheid vier valkuilen vermijdt (regierol naar zich toetrekken, controleren van de uitvoering, geen zelfbeheer toestaan en geen ruimte geven aan leren, proberen en mislukken).
- De verantwoordelijkheid voor de meest kwetsbare inwoners kan de overheid niet naar de samenleving delegeren.
- Decentralisatie en centralisering naar de regio.

7.2 Toelichting landelijke trends en ontwikkelingen in het bestuurlijke domein

Rol van de (gemeentelijke) overheid en publieke dienstverlening:

De overheid moet volgens Platform31 drie rollen goed weten te spelen:

- haar klassieke rol (kaders stellen, spelregels vaststellen),
- new public management (decentralisatie, deregulering, privatisering) en
- new public governance (netwerksturing, burgers als gelijkwaardige partners, burgers niet als uitvoerders van overheidsbeleid). Vooral de laatste rol vergt een grote cultuuromslag, nieuwe organisatievormen en het definiëren van nieuwe spelregels (ruimte voor frontlijn werkers, wijkteams, ruimte voor zelfbeheer van burgers).

In de bestuurskundige literatuur worden deze drie rollen veelal opgevat als opeenvolgende paradigma's over het functioneren van de overheid, zie bijv. S. Osborne, *The New Public Governance?*. Het klassieke paradigma, dat circa 100 jaar standhield onder de aanduiding *Public Administration* werd in de 80-er jaren afgewisseld door het *New Public Management*. Deze stroming legde de nadruk op het interne functioneren van de overheid en zocht verbeteringen in het volgen van methoden afkomstig uit het bedrijfsleven (decentralisatie, verzelfstandiging, marktwerking, doelmatigheid, et cetera). In deze eeuw zien we onder de naam *New Public Governance* de opkomst van een extern georiënteerde zienswijze die de nadruk legt op gelijkwaardige samenwerking tussen de overheid en burgers en organisaties.

Platform31 spreekt niet over ontwikkelingsstadia, maar over rollen, die de overheid *tegelijkertijd* moet spelen. Ook – of juist- wanneer burgers meer zelf gaan regelen, liggen er taken bij de overheid met betrekking tot het bewaken en ordenen van de spelregels en randvoorwaarden. Het Platform noemt de volgende:

- tegengaan van uitsluiting binnen de spelregels en randvoorwaarden;



- voorkomen van eigen richting, willekeur en het nastreven van enkel en alleen private belangen bij het realiseren van publieke belangen;
- bewaken van een 'equal playing field', mogelijk maken van nieuwe toetreders, zorgen voor check en balances;
- doelmatigheid en effectiviteit;
- beslechten van geschillen;
- behoud van kwaliteit van voorzieningen;
- mitigeren van externe effecten.

Waar de overheid zich de afgelopen decennia vooral binnen het domein van de verzorgingsstaat profileerde en taken van de samenleving naar zich toetrok, zal ze dat in de toekomst meer doen binnen het domein van de rechtstaat. De rol van bewaker en ordenaar van het speelveld zal waarschijnlijk sterker worden, aldus Platform31.

Nieuwe sturingsvormen en eigen verantwoordelijkheid van de burger

Ook volgens het Sociaal en Cultureel Planbureau is er in het beleid van de laatste jaren sprake van een *nieuw verantwoordelijkheidsmodel*: de burger moet meer zaken zelf regelen, maar de overheid houdt de regie. Van de *Nederlandse bevolking* vindt 57% dat mensen in het algemeen meer eigen verantwoordelijkheid moeten nemen. Men verwacht hiervan meer keuzevrijheid en betrokkenheid van burgers en goedkopere dienstverlening. Het Sociaal en Cultureel Rapport 2012 laat zien dat op veel beleidsterreinen de eigen verantwoordelijkheid van de burger de afgelopen jaren toenam.

Volgens de WRR zijn de burgers inventief, kunnen ze veel en zijn ze tot veel bereid. Om deze kansen en mogelijkheden te benutten, is het van belang om vanuit de burgers te denken, om vertrouwen te schenken, om ruimte te geven, om duidelijke randvoorwaarden en spelregels te hanteren en zijn er schakels nodig tussen de leefwereld van de burgers en de systeemwereld van de overheid en instituties.

In zijn oratie op 10 januari 2014, getiteld "Verlangen naar Wikitopia", heeft J. Uitermark het fenomeen "zelforganisatie" van bewoners van alle kanten belicht en actuele aannames over dit verschijnsel ter discussie gesteld. Hij wijst op het belang van een langdurig opgebouwd "weefsel van stichtingen en verenigingen die mensen in staat stellen zich met elkaar te verbinden." Hij geeft aan de hand van voorbeelden aan dat deze factor doorslaggevend is, dan de bevolkingssamenstelling van een buurt of de opstelling van de overheid.

Zo wordt in diverse gemeenten geëxperimenteerd met beheer en exploitatie van buurthuizen in handen van bewoners. Het voortbestaan van veel buurthuizen in Nederland staat op de tocht. Al zeker 100 van deze centra zijn gesloten, nog eens tientallen dreigen hun deuren te moeten sluiten. Dat meldde Binnenlands Bestuur afgelopen voorjaar, verwijzend naar een rondgang van de Volkskrant. Omdat er bezuinigd moet worden, doen gemeenten een beroep op burgers om de wijkcentra draaiende te houden. Maar volgens de krant vinden vrijwilligers het beheer, het onderhoud en de exploitatie van de buurthuizen te zwaar. Volgens de MOgroep, de brancheorganisatie voor welzijn en maatschappelijke dienstverlening, hebben de sluitingen al zo'n 6.000 arbeidsplaatsen gekost.

Atrivé, onderzoeksbureau voor gemeenten en corporaties, constateert dat in achterstandswijken en sterk vergrijzende dorpen het fundament voor een participatie-samenleving zwak is. "Het bezielend verband, de kracht in de samenleving die premier Rutte ziet, ontbreekt op deze plaatsen of dreigt uit te sterven", aldus een citaat in Trouw afgelopen oktober. Eén op de drie Nederlanders zou weinig met zijn directe omgeving hebben. In steden, en juist in de achterstandswijken, zijn deze 'passieven' sterk oververtegenwoordigd. Gemeenten en corporaties moeten blijven investeren in herstructurering en vernieuwing van kwetsbare buurten; een beter gemengde bevolkingssamenstelling, met onder andere meer welgestelden, kan de participatie stutten en stadswijken vooruit helpen.

Platform31 vraagt in dit verband de aandacht voor het feit dat zelforganisatie gepaard kan gaan met uitsluiting, ongelijkheid en inperking van de solidariteit. De burger kan wel dingen overnemen, maar zal dat op een andere manier doen dan de wijze waarop de overheid dat tot

nu toe heeft gedaan. De burger is niet gebonden aan bestuursrecht, gelijkheid en rechtvaardigheid. Het borgen van de publieke belangen blijft derhalve een belangrijke overheidstaak. Als initiatieven van burgers bijvoorbeeld leiden tot uitsluiting, discriminatie, ontbreken van solidariteit en andere externe effecten, dan is er sprake van een publiek probleem. “Zonder rol van de overheid wordt het probleem tussen rijk en arm, gezond en ziek, have's en have nots, insluiting en uitsluiting, en tussen insiders en outsiders niet opgelost.”, aldus Platform31.

Decentralisatie en regionalisering

In bestuurlijk opzicht vormen de drie decentralisatiebewegingen (3D's) grote uitdagingen voor de gemeente. In haar derde periodieke beschouwing over de interbestuurlijke verhoudingen uitte de Raad van State in mei 2013 haar zorgen over de ruimte die gemeenten krijgen bij de decentralisaties van werk, jeugdzorg en maatschappelijke ondersteuning. De Raad vindt dat eerder sprake is van medebewind dan van decentralisatie. De decentralisaties gaan gepaard met te weinig financiële middelen om hetzelfde voorzieningenniveau te behouden. De gemeenten zijn, aldus de Raad, genoodzaakt de gedecentraliseerde taken op een lager kwaliteitsniveau uit te voeren, een beperkter voorzieningenpakket aan te bieden of bij te passen uit hun eigen algemene middelen. Er worden van rijkswege ook steeds meer voorwaarden gesteld aan de besteding van de algemene middelen. Door het gebruik van decentralisatie-uitkeringen met bestedingsvoorwaarden wordt de beleids- en uitvoeringsruimte van decentrale overheden verkleind. De Raad pleit voor verruiming van het gemeentelijke belastinggebied en waarschuwt voor de vele opschalingsplannen van het kabinet.

Dit signaal staat in contrast met signalen van belangenorganisaties van diverse belangenorganisaties, o.a. in de zorg. Deze hebben in de tweede helft van 2013 naar voren gebracht dat de gemeente te veel beleidsvrijheid zou krijgen en daardoor versnippering en grote beleidsverschillen over het hele land dreigen te ontstaan.

De VNG signaleerde dat de samenwerkingsverbanden op het gebied van zorg, jeugd en werk als paddenstoelen uit de grond schieten. Gemeenten gaan de werk-, zorg- en jeugdtaken samen uitvoeren op het moment dat dit voor één gemeente te ingewikkeld wordt. Er worden druk afspraken gemaakt voor samenwerking. Behalve de 35 arbeidsregio's komen er 40 jeugdregio's en ook 40 regio's die de Wmo-taken uit gaan voeren.

Ook op het terrein van veiligheid en omgevingsrecht is er sprake geweest van regionalisering. Sinds 2013 zijn de politieregio's heringedeeld en de bestrijding van de georganiseerde criminaliteit vindt steeds meer regionaal en bovenregionaal plaats. De lokale brandweer is onderdeel geworden van veiligheidsregio's. De uitvoering van het Omgevingsrecht, met name bouw- en milieuvergunningverlening en -toezicht, is ondergebracht in Regionale Uitvoeringsdiensten (RUD's).

Samenhang en mogelijkheden tot verbinding

De steden krijgen volgens Platform31 door de decentralisaties van beleid veel meer mogelijkheden om beleidsmaatregelen op verschillende terreinen te combineren en elkaar te laten versterken. “In de eerste plaats gaat het dan om het beleid op het gebied van jeugd, onderwijs, welzijn, sport, zorg, inkomensondersteuning, re-integratie en wijkaanpak. In het arbeidsmarktbeleid wordt de vraagkant in toenemende mate als uitgangspunt gekozen. Door aandacht te geven aan alle werkzoekenden, de behoeften van werkgevers aan scholing en arbeid in kaart te brengen, het onderwijs beter te laten aansluiten op de arbeidsmarkt, en om partijen bijeen te brengen. Dat vraagt om een verbreed lokaal participatiebeleid en het verbinden van sociaal en economische beleid, waarbij verschillende (ook gemeentelijke) diensten samenwerken. Ook voor de hand ligt om de samenhang te versterken tussen de participatie in de Wmo en de arbeidsparticipatie in de WWB of Participatiewet; beide liggen in elkaars verlengde”.

Het grotere beroep op de eigen verantwoordelijkheid van burgers en uitkeringsgerechtigden kan volgens Platform31 op een aantal beleidsterreinen relatief makkelijk gerealiseerd worden. “Dit geldt bijvoorbeeld voor welzijn, sport, recreatie, sociale veiligheid, wijkbeheer, burenhulp, en lichte vormen van zorg. Bij het uitbesteden of aanbesteden van deeltaken op deze terreinen kan



een overweging zijn om in het bestek op te nemen dat meer ruimte geboden moet worden of gebruik gemaakt moet worden van bij voorbeeld vrijwilligers, bijstandsgerechtigden, Wajongers en arbeidszoekenden (social return).

Platform31 wijst ten slotte op nieuwe accenten in de samenhang tussen wonen en werken. "Een zeer belangrijke relatie bestaat tussen enerzijds de kwaliteit en variatie van de woonmilieus, de kwaliteit van de leefomgevingen en de stedelijke voorzieningen en anderzijds de arbeidsmarkt en de economie. In toenemende mate kiezen de mensen de beste woon- en leefomgeving en kijken van daaruit welke banen bereikbaar zijn. Met de krimpende beroepsbevolking en de kleiner wordende huishoudens is het aannemelijk dat deze trend zal doorzetten. Dit betekent dat het niet verder kunnen verbeteren van de woonmilieus en leefomgevingen, omdat de financiële middelen bij burgers, corporaties en steden ontbreken, indirect –op termijn– een negatief effect kan hebben op de concurrentiepositie en economische ontwikkeling van steden en regio's".

De hiervoor beschreven landelijke trends en ontwikkelingen worden in de paragrafen 7.4 en 7.5 waar mogelijk in het Deventer perspectief geplaatst en aangevuld. Eerst presenteren wij in de volgende paragraaf nog enkele aanvullende landelijke feiten en cijfers die we hebbenesignaleerd.

7.3 Uit de wekelijkse signaleringen van KV: verdere landelijke feiten en cijfers

Publieke dienstverlening hoog gewaardeerd

De publieke dienstverlening van gemeenten krijgt hoge cijfers van de klanten, zo blijkt uit een onderzoek van TNS/NIPO. Vooral de publieksbalies worden hoog gewaardeerd. De dienstverlening aan de gemeentelijke publieksbalies scoort in 2013 een 7,8, gelijk aan de voorgaande twee jaar. Ook het oordeel voor de telefonische dienstverlening blijft met een 7,4 als totaaloordeel gelijk aan 2012. Het onderzoek is uitgevoerd onder klanten van 55 deelnemende gemeenten.

Burgerinitiatieven boeten in aan populariteit

Het aantal ingediende burgerinitiatieven loopt terug. Steeds minder burgers nemen de moeite om een onderwerp op de politieke agenda van de gemeenteraad te zetten. Het gros ervan verdwijnt bovendien in de prullenbak. In een meerderheid van de gemeenten (53%) werd in 2012 geen enkel burgerinitiatief meer ingediend, in 44 % van de gemeenten probeerden burgers dat wel verschillende keren. Twee jaar geleden werd nog in de helft van de gemeenten een aantal burgerinitiatieven ingediend, zo blijkt uit '[Staat van het Bestuur 2012](#)'. Hieruit blijkt ook dat burgers het belangrijk vinden dat hun gemeentebestuur naar ze luistert en oog heeft voor hun bijdrage aan de lokale gemeenschap. Dit vinden ze belangrijker dan het niveau van de voorzieningen in hun gemeente. (Binnenlands Bestuur)

Minister Plasterk wil meer dorps- en wijkraden

Het kabinet wil meer dorps- en wijkraden. Dat schrijft minister Plasterk in zijn visie 'Bestuur in samenhang'. Via dorps- en wijkraden kan de afstand tussen burger en bestuur, die bij de beoogde gemeentelijke schaalvergroting toeneemt, weer wat worden verkleind, stelt Plasterk in zijn visie. Het is niet de bedoeling dat hiermee een nieuwe bestuurslaag wordt gecreëerd. (Binnenlands Bestuur)

Koester de kloof tussen politiek en burger

Als de afstand tussen politici en burgers kleiner wordt, is de kans op corruptie groter. Het is dus niet per se goed dat de kloof tussen burgers en de politiek wordt gedicht, concludeert Wouter Veenendaal in zijn promotieonderzoek. 'Daar zitten ook nadelen aan.' (Binnenlands Bestuur 2013)

Gemeenten presteren goed en geven meer uit

Het Sociaal en Cultureel Planbureau geeft jaarlijks een beeld van de uitgaven en prestaties van gemeenten. Enkele conclusies uit de publicatie [Maten voor gemeenten 2012](#). *Prestaties en uitgaven van de lokale overheid in de periode 2005-2010*: In de periode 2005-2010 namen de gemeentelijke uitgaven toe met gemiddeld 2,1% per jaar. De productie steeg met 0,5% per jaar. Op de meeste terreinen namen de uitgaven sneller toe dan de productie. De productie is sterk toegenomen op de terreinen van openbare orde en veiligheid (3,3%), maatschappelijke ondersteuning (4,4% per jaar) en jeugdgezondheidszorg (4,8%). Gemeenten gaan steeds meer samenwerken. In 2005 werd 6% van de totale uitgaven gezamenlijk met andere gemeenten uitgegeven, in 2010 is dit gestegen naar 14%..

Overheid steeds kleiner

Het aantal ambtenaren in Nederland gaat de komende jaren met 60.000 omlaag van 1,06 miljoen in 2012 naar 1 miljoen in 2016. De daling doet zich voor in bijna alle overheidssectoren. In het openbaar bestuur gaan door de vergrijzing veel ambtenaren de komende jaren met pensioen. Door bezuinigingen worden die vacatures niet opgevuld en worden tijdelijke contracten bovendien niet verlengd. In het onderwijs komt de daling vooral doordat gezinnen kleiner worden. Alleen bij de universitaire ziekenhuizen stijgt het aantal werknemers door het grotere beroep op zorg dat zich in de hele zorgsector voordoet. (Ministerie van Binnenlandse Zaken)

CBP wijst op privacyrisico's van overhevelen taken naar gemeenten

Omdat er steeds meer taken van Den Haag naar gemeenten worden verschoven, komt de privacy van burgers in gevaar. Dat schrijft het College bescherming persoonsgegevens in een brief aan de minister van Binnenlandse Zaken. De gemeenten krijgen van het kabinet steeds meer taken toegewezen op het gebied van jeugdzorg, werk en inkomen en zorg aan langdurig zieken en ouderen. Het CBP vreest dat gemeentebestuurders daardoor inzage krijgen in persoonlijke gegevens, omdat een "adequate uitwerking van privacywaarborgen voor deze aanpak" ontbreekt. (NRC)

Bitterzoet begrotingsakkoord voor gemeenten

De VNG is tevreden over de lichte groei van het gemeentefonds, maar maakt zich grote zorgen over de verschraving van de zorg. Het akkoord betekent drie nieuwe bezuinigingen.

- Het Regeerakkoord gaf aan dat van de € 1300 miljoen die nu omgaat in de Wet tegemoetkoming chronisch zieken en gehandicapten € 760 miljoen over zou gaan naar gemeenten om deze met maatwerkvoorziening inkomenssteun gericht en rechtvaardiger in te zetten voor mensen die dit nodig hebben. Na het Zorgakkoord kort het begrotingsakkoord een derde keer op het over te hevelen budget. Het overgebleven budget van € 706 miljoen wordt nu met 438 miljoen verlaagd. Resultaat is dat van de oorspronkelijke € 1300 miljoen er slechts 270 miljoen overgeheveld wordt naar gemeenten.
- Het budget (circa €160 miljoen) dat beschikbaar is voor de cliëntondersteuning van mensen die zorg nodig hebben, wordt per 2015 van de organisatie MEE naar gemeenten overgeheveld. Het begrotingsakkoord verlaagt dit budget met € 25 mln.
- Op de transitiekosten voor de hervorming langdurige zorg wordt € 95 miljoen gekort. Onduidelijk is waar dit bedrag precies uitgehaald wordt. Genoemd wordt het vervallen van de Regeling infrastructuur waarmee € 25 miljoen zou worden gekort, en in/uitvoeringkosten waar € 25 miljoen wordt gekort. Deze kortingen kunnen ook consequenties hebben voor gemeenten. (gemeente.nu)

Fuseren goedkoper dan ambtelijk samenwerken

Gemeenten die fuseren zijn voordeliger uit dan gemeenten die (ambtelijk) samenwerken. Vooral de personeelslasten dalen in gefuseerde organisaties aanzienlijk. Het is één van de conclusies die adviesbureau Leeuwendaal trekt na een inventarisatie van de ervaringen over de laatste vijf jaar in 13 herindelingen en 3 ambtelijke samenwerkingsverbanden. Gemeenten die fuseren zijn voordeliger uit dan gemeenten die (ambtelijk) samenwerken. Vooral de personeelslasten dalen in gefuseerde organisaties aanzienlijk. (Binnenlands Bestuur)

7.4 Deventer trends en ontwikkelingen in het bestuurlijke domein samengevat

- **Rol van de (gemeentelijke) overheid en publieke dienstverlening: sinds enkele jaren intensieve bezinning.**
- **Nieuwe sturingsvormen en eigen verantwoordelijkheid van de burger: voorbeelden in Deventer.**
- **Decentralisatie en regionalisering ook in onze regio herkenbaar in ontwikkeling.**
- **Samenhang en mogelijkheden tot verbinding: beleid rondom wederkerigheid ontwikkeld.**

7.5 Toelichting Deventer trends en ontwikkelingen in het bestuurlijke domein

Rol van de (gemeentelijke) overheid en publieke dienstverlening: sinds enkele jaren intensieve bezinning

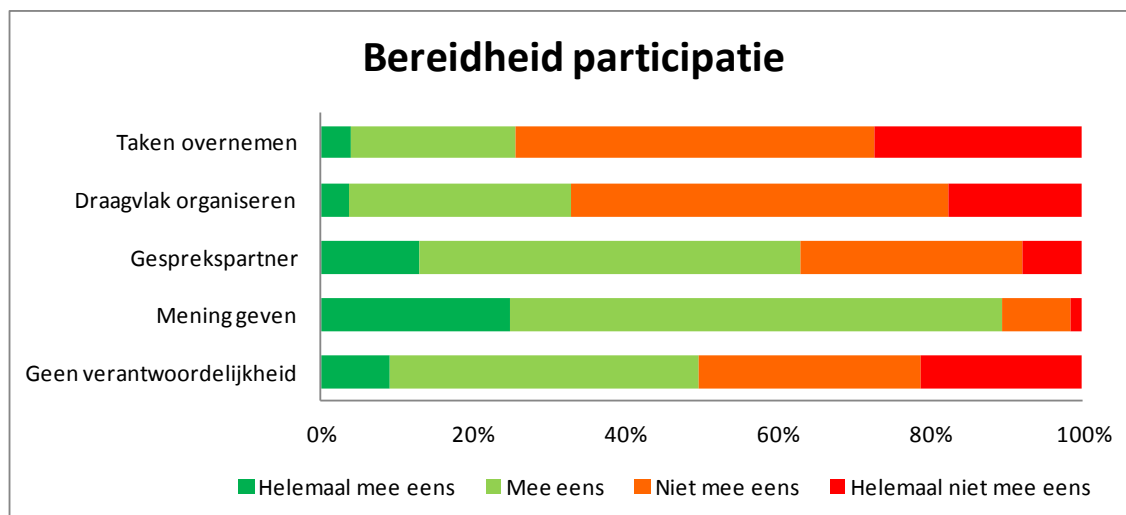
Ook onze gemeentelijke organisatie is sinds enkele jaren doende met een intensieve bezinning op de eigen rol met betrekking tot de buitenwereld. De term “netwerkorganisatie” staat daarin sinds ruim een jaar centraal. De betekenis die in onze organisatie hieraan wordt toegekend komt overeen met de term New Public Governance, zoals deze in de literatuur wordt gehanteerd (zie hiervoor). De rol van medespeler/facilitator wordt algemeen als nieuw ervaren ten opzichte van oudere rollen als regisseur en/of financier. In de interne discussies is ook naar voren gebracht dat adoptie van de nieuwe rol niet betekent dat van eerdere rollen in alle gevallen afscheid genomen kan en moet worden. De uitleg van Platform31 is dat de overheid tegenwoordig *drie* rollen tegelijk moet beheersen (in het kort: klassiek, efficiencybevordering en netwerksturing). Ook in Deventer zijn recente voorbeelden aan te geven van de eerste twee rollen die blijvend uitgeoefend moeten worden. Bijvoorbeeld indien de burgemeester optreedt bij onrust in de buurt, ter handhaving van de openbare orde en voorkoming van eigenrichting (klassieke rol); of bij het streven van de directie om de overheadkosten verder omlaag te brengen (rol efficiencybevordering).

De waardering van de klanten voor de publieke dienstverlening is –conform het landelijke beeld- ook in Deventer hoog. Enkele jaren geleden behoorde de gemeente Deventer al tot de top van Nederland. Uit recent en nog niet gepubliceerd onderzoek van KV naar de tevredenheid van klanten met de publieke dienstverlening van onze gemeente in 2013, blijkt de waardering eveneens hoog te zijn en de vergelijking met de landelijke benchmark gunstig te doorstaan.

Nieuwe sturingsvormen en eigen verantwoordelijkheid van de burger: voorbeelden in Deventer

In dit onderdeel van de trendrapportage zijn diverse landelijke bronnen en voorbeelden aangehaald met betrekking tot de toenemende verantwoordelijkheid van de burger in relatie tot de taken van de overheid. In Deventer is in het kader van het project Eigen Kracht € 800.000 ingeboekt als bezuiniging op buurtvoorzieningen in de komende jaren. Deventer kent al langer in het buitengebied dorpshuizen die onafhankelijk van de gemeente worden beheerd en geëxploiteerd. Ook het Huis van de Wijk in de Rivierenwijk zal volgens dit principe worden opgezet. Dit initiatief wordt in 2014 gerealiseerd in het voormalige wijkcentrum de Bron.

In het onderzoek 'Zuid aan zet' van team Kennis van Verkenning onder 371 bewoners van Colmschate Zuid stond ook de betrokkenheid van buurtbewoners bij hun omgeving centraal. Hieruit bleek dat een meerderheid graag bereid is hun mening te geven. Tegelijkertijd bleken bewoners gemiddeld genomen veel minder te porren voor verantwoordelijkheden die hoger liggen op de participatieladder, zoals: gesprekspartner van de gemeente zijn, draagvlak organiseren of taken overnemen. Zie de volgende grafiek, voor een samenvattend overzicht van de onderzoeksresultaten in Colmschate-Zuid.



Deze uitkomsten staan enigszins in contrast met de veelgehoorde aanname (ook bij Platform31) dat bewoners een maximale betrokkenheid en verantwoordelijkheid op prijs stellen. Mogelijk zijn deze resultaten een illustratie van de “schakels die nodig zijn tussen de leefwereld van de burgers en de systeemwereld van de overheid en instituties”, zoals de WRR aangeeft. Uit recent onderzoek van de Universiteit van Twente blijken succesvolle bewonersinitiatieven afhankelijk te zijn van 5 succescriteria: animo, contacten, toerusting, inbedding en empathie (A-C-T-I-E).

Decentralisatie en regionalisering: ook in onze regio herkenbaar in ontwikkeling

Evenals andere gemeenten staat onze gemeente voor grote uitdagingen, samenhangend met de drie grote decentralisaties op de terreinen van werk, jeugdzorg en maatschappelijke ondersteuning. Daartoe worden ambtelijke samenwerkingsmodellen met omliggende gemeenten verkend, zowel met de DOWR- als met gemeenten in de Stedendriehoek. Er zijn regionale samenwerkingsafspraken rondom de Participatiewet binnen de arbeidsmarktregio Stedenvierkant (Stedendriehoek incl. Harderwijk). Met name de werkgeversbenadering heeft daarin een regionaal karakter gekregen, voortvloeiend uit de schaalvergroting van de UWV-vestigingen en de aanpassing van de SUWI-wet.

De samenwerking met onderwijs, werkgevers- en werknemersorganisaties in de Stedendriehoek krijgt nieuwe impulsen door de oprichting van de Strategische Board Stedendriehoek.

De door Platform31 aangeduide verbindingen tussen sociaal en economisch beleid, de aandacht voor alle werkzoekenden en de versterkte focus op de vraagkant op de arbeidsmarkt zijn elementen die ook in onze regio herkenbaar in ontwikkeling zijn.

Andere belangrijk regionale verbanden voor Deventer zijn de regio IJsselland en DOWR. Deventer maakt sinds 2013 deel uit van de Regionale Uitvoeringsdienst (RUD) IJsselland en sinds 2014 van de Veiligheidsregio IJsselland. Met de omliggende gemeenten Olst/Wijhe en Raalte wordt al enkele jaren op bedrijfsvoeringgebied zeer nauw samengewerkt en is voor enkele disciplines sprake van samengevoegde organisatieonderdelen.

In de mondiale wereld zijn de regio, de provincie en landsdeel Oost belangrijke partners.

7.6 Verdere verbindende feiten en cijfers over Deventer

Team KV actualiseert bevolkings- en huishoudensprognoses

De onlangs gepubliceerde bevolkings- en huishoudenprognoses van team Kennis en Verkenning bevatten de volgende conclusies die met betrekking tot de drie decentralisaties en mogelijk ook de verbinding tussen wonen en werken van belang zijn.

- De Deventer populatie is de laatste jaren niet meer gegroeid. Groei tot boven de 100.000 inwoners, maar ook stilstand zijn allebei scenario's die passen binnen de gemeentelijke bevolkingsprognose tot 2030.
- De vergrijzing zal sterk doorzetten, zowel in relatieve als in absolute aantallen. Dit zal leiden tot een toenemende druk op voorzieningen voor ouderen;
- De ontgroening zal doorzetten wat betreft het aandeel van 0-19 jarigen. In absolute aantallen leidt dit tot een lichte daling tot 2030, met een lichte stijging c.q. stabilisatie daarna. De behoefte aan jeugdvoorzieningen verandert daarmee niet sterk.
- Het aandeel 20-64-jarigen zal afnemen. Dit is de potentiële beroepsbevolking, zij het dat hierin nog geen rekening is gehouden met de verhoging van de pensioenleeftijd. Als de beroepsbevolking absoluut gezien krimpt, zoals de 5-jaars trend aangeeft, heeft dit gevolgen voor de gemiddelde sociaal-economische positie van de Deventer bevolking.
- Het aantal huishoudens zal minstens tot 2030 in Deventer blijven toenemen. De grootste groei zit in huishoudens van alleenstaanden en éénooudergezinnen. Dit duidt zowel op toenemende druk op woon- en zorgvoorzieningen aan huis voor ouderen, als een toenemend beroep op de WWB als gevolg van echtscheiding.

