

# Peiling cultuurparticipatie 2012

Bekendheid met en bezoek aan  
culturele instellingen en evenementen vergeleken

augustus 2012



Uitgave : Team Kennis en Verkenning  
Naam : H.L.M. te Poele  
Telefoonnummer : 693300  
Mail : [hlm.te.poele@deventer.nl](mailto:hlm.te.poele@deventer.nl)

## Inhoudsopgave

<b>Samenvatting</b>	<b>3</b>	<b>IV. Het bezoek aan de culturele instellingen samengevat</b>	<b>19</b>
<b>I. Inleiding</b>	<b>5</b>	a. Vergelijkend totaalbeeld recente cultuurbezoeker	19
<b>II. Bekendheid met en bezoek aan de culturele instellingen</b>	<b>5</b>	b. De bezoekersfrequentie	20
1. Het Burgerweeshuis	6	c. Samenhang in bezoek aan culturele instellingen	20
2. Theater Bouwkunde	7	d. Bezoek andersoortige culturele activiteiten	21
3. Deventer Schouwburg	7	e. Zelf cultureel actief	21
4. Filmhuis de Keizer	8	f. Ontbrekend cultuuraanbod in Deventer	21
5. De Leeuwenkuil	8	g. Cultuurbezoek buiten Deventer	22
6. Kunstuitleen	9	h. De cultuurparticipant	22
7. Kunstenlab	9	<b>V. Het bezoek aan de evenementen samengevat</b>	<b>24</b>
8. Tentoonstellingsruimte Bergkerk	10	a. Vergelijkend totaalbeeld recent bezoeker evenementen	24
9. Openbare Bibliotheek	10	b. Samenhang met bezoek aan culturele instellingen	24
10. Stads- of Athenaeumbibliotheek	11	<b>Bijlagen</b>	<b>27</b>
11. Historisch museum	11	1 t/m 15 Bekendheid en bezoek culturele instellingen	27
12. Speelgoedmuseum	12	16 t/m 24 Bekendheid en bezoek evenementen	30
13. Bioscoop Boreel	12	25 Samenvattende tabel bekendheid en bezoek instellingen	33
14. Architectuurcentrum Rondeel	13	26 Samenvattende tabel bekendheid en bezoek evenementen	34
15. Deventer galleries	13		
<b>III. Bekendheid met en bezoek aan de evenementen</b>	<b>14</b>		
16. Paasvuren in het buitengebied	14		
17. Deventer Zomerkermis	15		
18. Deventer Pinksterkroon	15		
19. Sinterklaasintocht Deventer	16		
20. Viering Palmpasen	16		
21. Carnaval Deventer	17		
22. Viering Koninginnedag en Bevrijdingsfeesten	17		
23. Viering Islamitisch Offerfeest	18		
24. Viering Islamitisch Suikerfeest	18		

## Samenvatting

### Hoge cultuurparticipatie

Als we het recente bezoek – in dit onderzoek het bezoek korter dan een jaar geleden – aan de culturele instellingen in Deventer en elders samenvatten dan komt de participatie in de recente peiling van 2012 neer op 93 procent. De cultuurparticipatie van de Deventer bevolking kunnen we hoog noemen en laat in vergelijking tot de peiling in 2010 een geringe – niet significante – stijging zien.

Als vervolg op voorgaande peilingen is in juni 2012 een vijfde peiling naar cultuurparticipatie gehouden. Opnieuw lag de nadruk op de belangrijkste professionele instellingen in de stad. In deze peiling worden deze instellingen één voor één behandeld aan de hand van bekendheid met en het al dan niet bezoeken van deze instellingen. Net als in 2010 wordt dit aangevuld met de bekendheid met en het bezoek aan de lokaal georiënteerde evenementen.

Aansluitend wordt ingegaan op de 'recente bezoeker', in dit onderzoek de mensen die korter dan een jaar geleden voor het laatst één of meer van de culturele instellingen c.q. evenementen hebben bezocht. Ook het bezoeken van andersoortige culturele activiteiten en van het cultuuraanbod buiten de gemeente Deventer komt aan bod. De doelgroep van de peilingen bestond uit de Deventer bevolking van 18 jaar en ouder. Waar mogelijk en relevant zijn de uitkomsten van 2012 vergeleken met voorgaande jaren. De belangrijkste conclusies naar aanleiding van de laatste peiling op een rij.

- ✓ De bioscoop de Boreel telt met bijna 60 procent het grootste aandeel recente bezoekers gevolgd door de openbare bibliotheek met ruim 50 procent. Daarna volgt op de derde plaats de Deventer Schouwburg met bijna 50 procent. Deze wordt weer op enige afstand gevolgd door het bezoek aan de tentoonstellingen in de Bergkerk met 30 procent. In vergelijking met de peiling van 2010 zien we dat vooral het bezoek aan de bioscoop de Boreel is gestegen, maar door de jaren heen ook het bezoek aan de tentoonstellingen in de Bergkerk.
- ✓ De top drie (bioscoop Boreel, openbare leeszaal en de Deventer Schouwburg) laten de meeste samenhang met elkaar en met

andere culturele instellingen zien. De Kunstuitleen, het Kunstenlab en het Architectuurcentrum Rondeel daarentegen laten de minste samenhang zien op basis van de bezoekersaantallen.

- ✓ Driekwart (76 procent) van de bezoekers van de culturele instellingen in Deventer bezoekt ook de lokaal georiënteerde Deventer evenementen. In 2010 lag dat aandeel op 70%.
- ✓ De openbare bibliotheek en de Leeuwenkuil trekken de meest frequente bezoekers. De tentoonstellingen in de Bergkerk en het Burgerweeshuis trekken daarentegen relatief veel incidentele bezoekers.
- ✓ In de peiling van 2012 bezocht ruim 90 procent van de Deventer bevolking één of meer van de vijftien genoemde culturele instellingen in Deventer. In 2010 lag dit aandeel een paar procent - maar niet significant - lager. Het grootste aandeel zien we bij de jongeren, de bewoners uit de oude stad Deventer en de mensen met een bovenmodaal inkomen. De 55-plussers, de bewoners uit Bathmen en Diepenveen en de bewoners met een inkomen onder modaal blijven achter bij het gemiddelde.
- ✓ Twaalf procent is zelf actief (amateur)kunstbeoefenaar op het gebied van toneel, dans muziek of zang. Van het cultureel actieve deel van de bevolking heeft 97 procent recentelijk een culturele instelling in Deventer bezocht. In het algemeen scoort het actieve deel op alle onderdelen hoger. Voor wat betreft het bezoek aan de bioscoop Boreel scoren zij net als in 2010 vergelijkbaar met het niet actieve deel. Dit laatste geldt echter ook voor het bezoek aan de lokaal georiënteerde evenementen.
- ✓ Dertien procent van de inwoners van Deventer vindt dat er iets ontbreekt aan het cultuuraanbod; in 2010 was dit tien procent. In de recente peiling van 2012 geeft 60 procent aan dat er niets ontbreekt. Dit is een opmerkelijk verschil in vergelijking met de 47 procent van 2010. Bijna 30 procent geeft aan dat zij niet weten of er iets ontbreekt c.q. dat zij niets kunnen noemen.

- ✓ Uit de cultuurparticipatiepeiling 2012 blijkt dat 60 procent van de Deventenaren wel eens naar de film, een concert, het theater, schouwburg of museum in een andere stad gaat. Dat aandeel is hoger dan in eerdere peilingen. De middengroep van 35-54 jaar, de bewoners uit Bathmen en Diepenveen en de bewoners met een bovenmodaal inkomen brengen meer dan gemiddeld een bezoek aan een culturele instelling buiten Deventer. De jongste en oudste leeftijdsklasse, de bewoners uit de oude stad Deventer en de bewoners met een inkomen onder modaal scoren beneden het gemiddelde. In vergelijking met de voorgaande peiling in 2010 zien we dat op alle onderdelen het aandeel minimaal gelijk is gebleven of is gestegen.
- ✓ Als men elders een culturele instelling bezoekt is dat vooral een schouwburg / theater met een aandeel van 37 procent. In 2010 bedroeg dat aandeel 30 procent. Apeldoorn is dan de belangrijkste trekker op enige afstand gevolgd door Amsterdam en Den Haag / Scheveningen. Het bezoek aan een concertzaal / muziekpodium volgt op de tweede plaats met een aandeel van 21 procent, bijna een verdubbeling ten opzichte van de peiling in 2010. In dit geval is Amsterdam de grootste trekker.
- ✓ De cultuurparticipatie is het hoogst onder de jongeren, de bewoners uit de oude stad Deventer en de bewoners met een bovenmodaal inkomen. De 55-plussers, de bewoners uit Bathmen en Diepenveen en de bewoners met een benedenmodaal inkomen blijven achter bij het gemiddelde.
- ✓ Kijken we naar het recente bezoek aan de lokaal georiënteerde evenementen dan zien we dat de viering van de nationale feestdagen (Koninginnedag en Bevrijdingsdag) met bijna 60 procent het grootste aandeel recente bezoekers telt, gevolgd door de Deventer Zomerkermis met ruim 50 procent. Daarna volgen op enige afstand de Sinterklaasintocht in Deventer en de Paasvuren in het buitengebied. Het minst bekend is de Deventer Pinksterkroon. Ook de viering van de Islamitische feestdagen als het Offerfeest en Suikerfeest scoren laag qua aandeel recente bezoekers.
- ✓ We zien dat vooral de jongeren, maar ook de bewoners in Bathmen en Diepenveen en de bewoners met ongeveer een modaal inkomen bovengemiddeld scoren qua bezoek aan de evenementen. De 55-plussers blijven ruim achter bij het gemiddelde en in mindere mate ook de bewoners uit Colmschate en de bewoners met een inkomen onder modaal.

## I. Inleiding

Als vervolg op voorgaande peilingen is in juni 2012 een vijfde peiling naar cultuurparticipatie gehouden. Opnieuw lag de nadruk op de belangrijkste professionele instellingen in de stad. In deze peiling worden deze instellingen één voor één behandeld aan de hand van bekendheid met en het al dan niet bezoeken van deze instellingen. Net als in 2010 wordt dit aangevuld met de bekendheid met en het bezoek aan de lokaal georiënteerde evenementen.

Aansluitend wordt ingegaan op de 'recente bezoeker', in dit onderzoek de mensen die korter dan een jaar geleden voor het laatst één of meer van de culturele instellingen c.q. evenementen hebben bezocht. Ook het bezoeken van andersoortige culturele activiteiten en van het culturaanbod buiten de gemeente Deventer komt aan bod. De doelgroep van de peilingen bestond uit de Deventer bevolking van 18 jaar en ouder. Waar mogelijk en relevant zijn de uitkomsten van 2012 vergeleken met voorgaande jaren.

Het onderzoek geeft een beeld van het *aandeel bezoekers* onder de Deventer bevolking, maar het zegt niets over de daadwerkelijke *bezoekersaantallen* van de culturele instellingen en evenementen in Deventer.

De inhoud van dit onderzoeksverslag berust op steekproefonderzoek, waardoor de resultaten het middelpunt vormen van zogenoemde betrouwbaarheidsmarges. In werkelijkheid schommelen de gepresenteerde resultaten met betrekking tot bekendheid met het culturaanbod en het cultuurbezoek rond dit middelpunt. Voor het onderzoek in 2012 zijn in totaal 279 inwoners van Deventer van 18 jaar en ouder (in deze rapportage verder aangeduid als de Deventer bevolking), verspreid over 'oude stad' Deventer, Colmschate, Diepenveen en Bathmen (inclusief buitengebied), ondervraagd door middel van een telefonische peiling. Voor de voorgaande peilingen zijn ook ruim 250 respondenten ondervraagd<sup>1</sup>.

In de peilingen zijn de volgende professionele culturele instellingen meegenomen:

1. Het Burgerweeshuis;
2. Theater Bouwkunde;
3. Deventer Schouwburg;
4. Filmhuis de Keizer;
5. De Leeuwenkuil;
6. Kunstitleen;
7. Kunstenlab;
8. Tentoonstellingsruimte Bergkerk;
9. Openbare Bibliotheek;
10. Stads- of Athenaeumbibliotheek;
11. Historisch museum;
12. Speelgoedmuseum;
13. Bioscoop Boreel;
14. Architectuurcentrum Rondeel;
15. Deventer galeries.

Daarnaast zijn voor het eerst in de peiling van 2010 de volgende lokaal georiënteerde evenementen meegenomen:

16. Paasvuren in het buitengebied;
17. Deventer Zomerkermis;
18. Deventer Pinksterkroon;
19. Sinterklaasintocht Deventer;
20. Viering Palmpasen;
21. Carnaval Deventer;
22. Viering Koninginnedag en Bevrijdingsfeesten;
23. Viering Islamitisch Offerfeest;
24. Viering Islamitisch Suikerfeest.

In de rapportage wordt in hoofdstuk 2 ingegaan op de bekendheid met en het bezoek aan de culturele instellingen, vervolgens komen in hoofdstuk 3 de evenementen aan bod. In hoofdstuk 4 wordt het bezoek aan de culturele instellingen samengevat en wordt ook ingegaan op het cultuurbezoek buiten Deventer. Tot slot wordt in hoofdstuk 5 ingegaan op de evenementenbezoeker.

In de bijlagen wordt per instelling en evenement een gedetailleerde typering van de bezoeker gegeven naar leeftijd, herkomst en inkomen. De nummering van de bijlagen komt overeen met voorgaande nummering en die in de tekst.

<sup>1</sup> Peiling cultuurparticipatie Deventer 2010, K&V mei 2010

## II. Bekendheid met en bezoek aan de culturele instellingen

In dit hoofdstuk wordt per culturele instelling een beeld gegeven van de bekendheid met en het bezoek tijdens de recente peiling van juni 2012. Vervolgens wordt de recente bezoeker in beeld gebracht, waarbij een vergelijking met voorgaande peilingen wordt gemaakt. Onder de recente bezoeker wordt in deze rapportage de bezoeker van het afgelopen jaar verstaan.

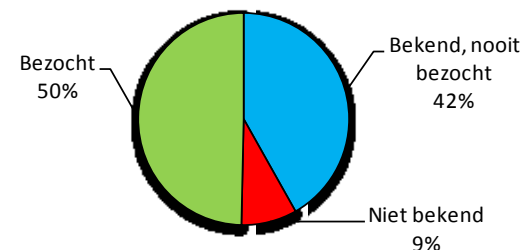
In de bijlagen, waarin de nummering overeenkomt met onderstaande paragrafen en daarin opgenomen figuren, wordt een gedetailleerde typering van de bezoeker gegeven naar leeftijd, herkomst en inkomen.

### 1. Het Burgerweeshuis

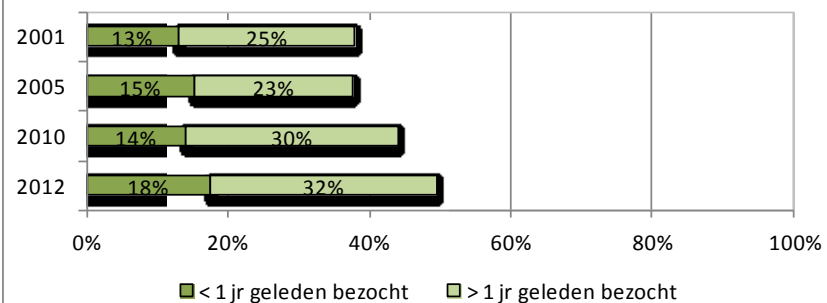
Het Burgerweeshuis is een centrum voor jongeren- en popcultuur, dat zich in eerste instantie richt op mensen van 16 tot 30 jaar. Het heeft een breed en gevarieerd programma-aanbod, dat loopt uiteen van concerten, dansavonden, films, lezingen tot cursussen. Ook heeft het Burgerweeshuis een café.

Uit figuur 1a kan worden afgeleid dat ruim 90 procent van de Deventer bevolking bekend is met het Burgerweeshuis. De helft heeft het poppodium wel eens bezocht. Figuur 1b laat zien dat achttien procent van de ondervraagden het Burgerweeshuis in de afgelopen twaalf maanden heeft bezocht, voor ruim 30 procent is dat meer dan een jaar geleden. In vergelijking met de andere jaren vertonen de cijfers een licht stijgende lijn.

**Figuur 1a: Bekendheid met en bezoek in 2012 aan het Burgerweeshuis**



**Figuur 1b: Aandeel bezoekers van het Burgerweeshuis**

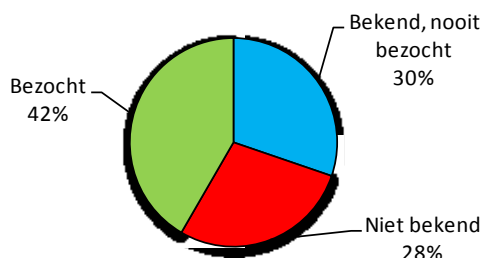




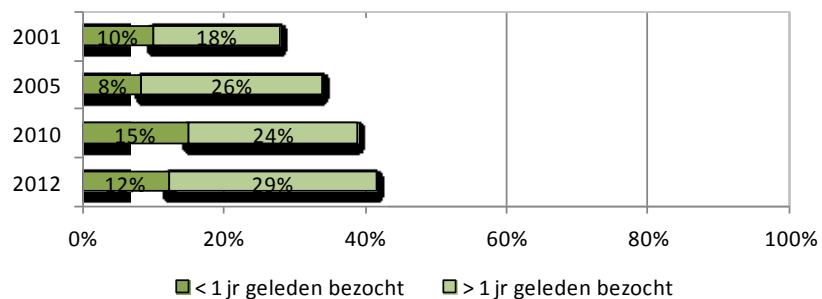
## 2. Theater Bouwkunde

Theater Bouwkunde biedt kleinschalige, vernieuwende theatervoorstellingen, cabaret, jeugdtheater en geïmproviseerde muziek. Ruim een kwart van de Deventer bevolking kent Theater Bouwkunde niet. Bijna een derde kent de instelling wel, maar heeft het nooit bezocht. Twaalf procent van de bevolking heeft het theater korter dan een jaar geleden bezocht. Voor bijna 30 procent was dat langer dan een jaar geleden. Door de jaren heen zien we een licht stijgende lijn van het totale bezoek.

2a: Bekendheid met en bezoek in 2012 aan *Theater Bouwkunde*



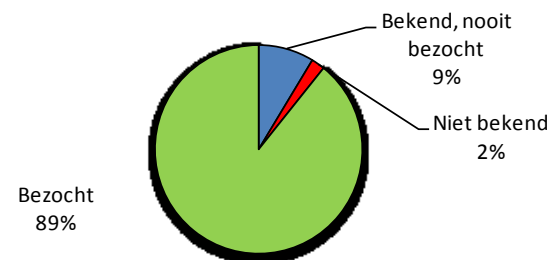
2b: Aandeel bezoekers van *Theater Bouwkunde*



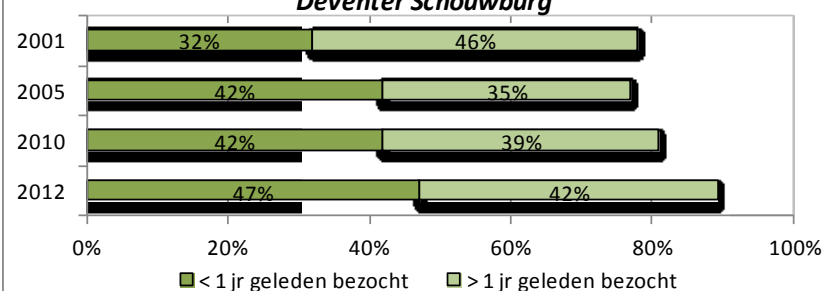
## 3. Deventer Schouwburg

De Deventer Schouwburg biedt een breed programma van hedendaags aanbod op het gebied van professionele podiumkunsten. Bijna alle inwoners zijn bekend met de Deventer Schouwburg. Hiervan heeft bijna 90 procent de Schouwburg wel eens bezocht. Bijna 50 procent heeft dit recent nog gedaan. De laatste jaren zien we een stijging van het bezoek.

3a: Bekendheid met en bezoek in 2012 aan de *Deventer Schouwburg*



3b: Bekendheid met en bezoek aan de *Deventer Schouwburg*

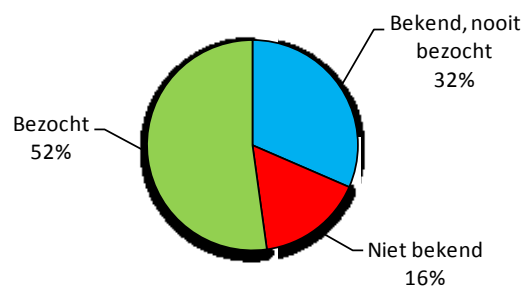




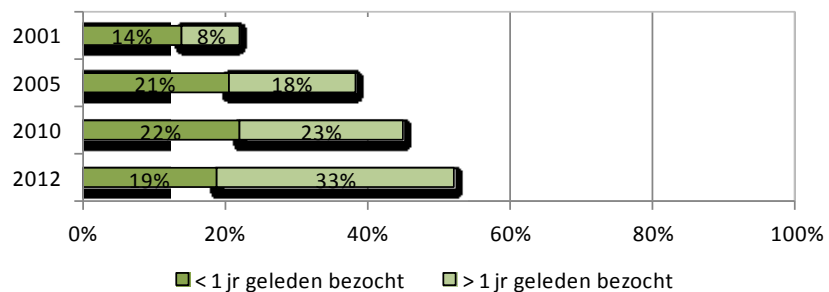
#### 4. Filmhuis de Keizer

Filmhuis de Keizer is een vooraanstaand filmtheater met een breed aanbod van kwaliteitsfilms. Figuur 4a laat zien dat de helft van de inwoners het filmhuis wel eens heeft bezocht. Bijna een vijfde deel heeft het filmhuis recent bezocht en een derde deel langer dan een jaar geleden. Het filmhuis is bij zestien procent van de inwoners niet bekend. Door de jaren heen zien we een stijgende lijn in het bezoek.

**Figuur 4a: Bekendheid met en bezoek in 2012 aan Filmhuis de Keizer**



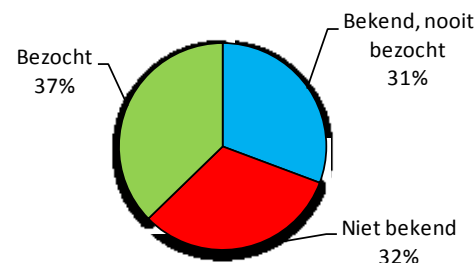
**Figuur 4b: Aandeel bezoekers van Filmhuis de Keizer**



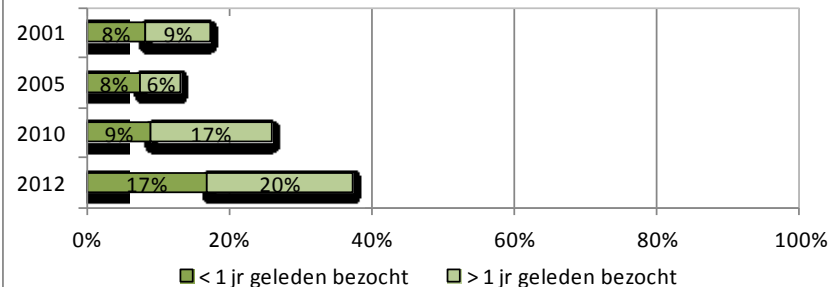
#### 5. De Leeuwenkuil

De Leeuwenkuil is het centrum voor de kunsten in Deventer op het gebied van muziek, dans, theater, beeldende vorming, audiovisuele vorming en schrijven. De Leeuwenkuil organiseert ook workshops en excursies. Uit figuur 5a kan worden afgeleid dat bijna één op de drie inwoners van Deventer niet bekend is met De Leeuwenkuil. Ruim een derde heeft de Leeuwenkuil bezocht. Zeventien procent heeft de Leeuwenkuil nog recent bezocht. In vergelijking met de andere peiljaren is vooral het recente bezoek toegenomen.

**Figuur 5a: Bekendheid met en bezoek in 2012 aan De Leeuwenkuil**



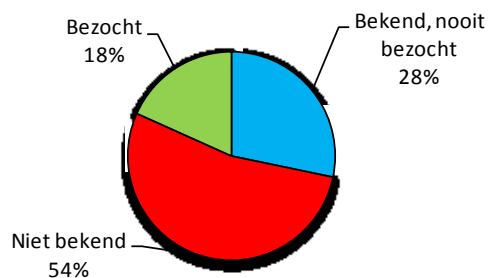
**Figuur 5b: Aandeel bezoekers De Leeuwenkuil**



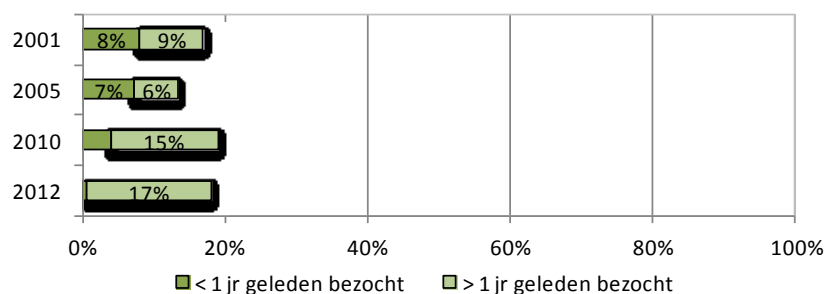
## 6. Kunstuitleen

De Kunstuitleen is een onderdeel van het Centrum voor Beeldende Kunst. Ruim de helft (54 procent) van de Deventenaren is niet bekend met de Kunstuitleen. In totaliteit heeft achttien procent daadwerkelijk een bezoek gebracht. Het aandeel dat recentelijk een bezoek heeft gebracht is minimaal. Door de jaren heen zien we weinig verschillen in het totale bezoek.

**Figuur 6a: Bekendheid met en bezoek in 2012 aan de Kunstuitleen**



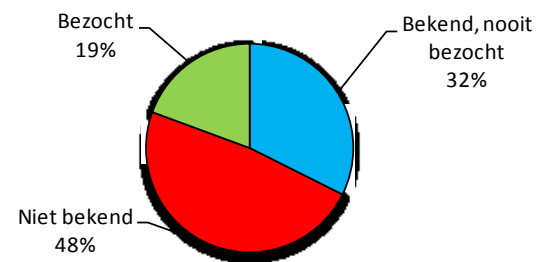
**Figuur 6b: Aandeel bezoekers van de Kunstuitleen**



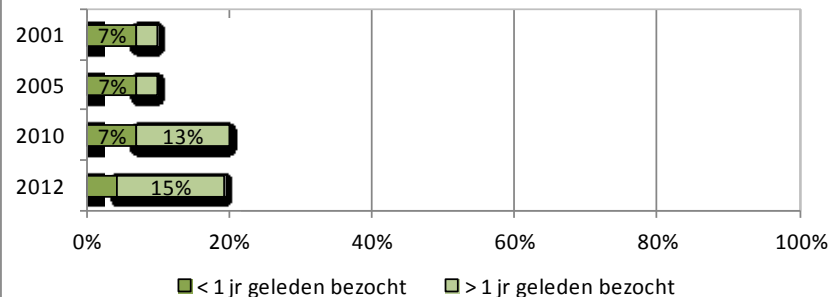
## 7. Kunstenlab

Het Kunstenlab is de naam van het Centrum voor Beeldende Kunst. Het is opgericht als een bundeling van organisaties en initiatieven ter stimulering van de beeldende kunst in de stad en omgeving. Het Kunstenlab werkt mee aan projecten als de Kunstfietsroute Okkenbroek, Kunstprojecten in herstructureringswijken en Deventer Op Stelten. Het Kunstenlab is bekend bij ruim de helft van de inwoners van Deventer. Bijna twintig procent heeft het Kunstenlab bezocht, waarvan een klein deel recentelijk. Dit beeld is de afgelopen twee peilingen gelijk gebleven en komt overeen met het totale bezoek aan de Kunstuitleen.

**Figuur 7a: Bekendheid en bezoek in 2012 aan het Kunstenlab**



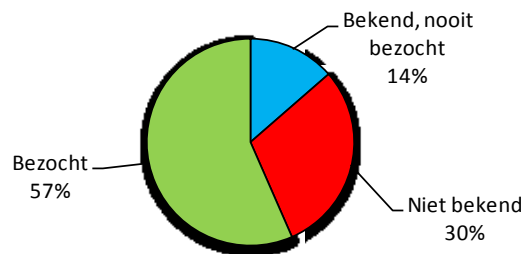
**Figuur 7b: Aandeel bezoekers van het Kunstenlab**



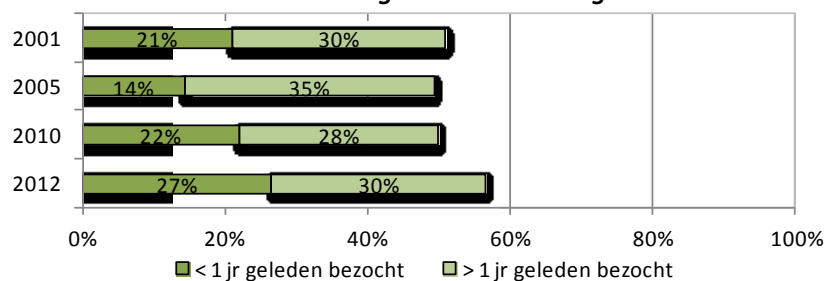
## 8. Tentoonstellingsruimte Bergkerk

De Bergkerk is in gebruik als ruimte voor culturele activiteiten. De kwaliteit van de activiteit staat voorop en moet een toegevoegde waarde hebben voor het totaal aanbod in de stad. De kerk is verder beschikbaar voor feestelijke bijeenkomsten, die passen binnen het geschetste kader. Tot het programma behoren uitvoeringen van de Matthäus Passion en de vrij toegankelijke Zaterdagmiddag Concerten. Van de Deventer bevolking is 70 procent bekend met de tentoonstellingsruimte in de Bergkerk en ruim de helft heeft deze bezocht. Meer dan een kwart deed dit recentelijk. Ten opzichte van 2010 zien we een stijging van vooral het recente bezoek.

**Figuur 8a: Bekendheid met en bezoek in 2012 aan de tentoonstellingsruimte in de Bergkerk**



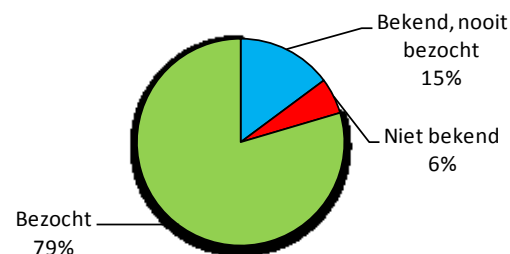
**Figuur 8b: Aandeel bezoekers van de tentoonstellingsruimte in de Bergkerk**



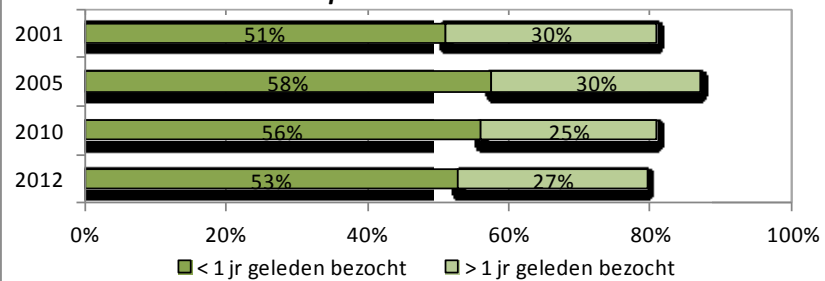
## 9. Openbare bibliotheek

De openbare bibliotheek heeft de hoofdvestiging op de Brink en filialen in Colmschate, Keizerslanden, Diepenveen, Schalkhaar en Bathmen. Op zes procent na kent iedereen de openbare bibliotheek. Vier op de vijf inwoners heeft de openbare bibliotheek wel eens bezocht. Ruim de helft (53 procent) heeft dit recent nog gedaan; een kwart heeft dit langer dan een jaar geleden voor het laatst gedaan. Ten opzichte van de peiling in 2010 blijft het aandeel bezoekers stabiel. Hierbij moet worden aangetekend dat eind 2011 de bibliobus is opgeheven.

**Figuur 9a: Bekendheid met en bezoek in 2012 aan de openbare bibliotheek**



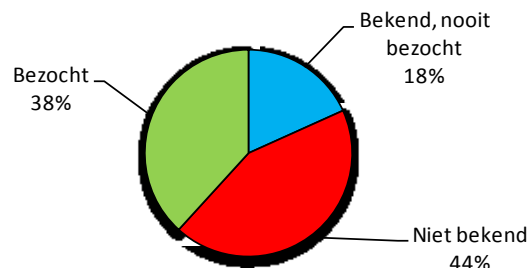
**Figuur 9b: Bekendheid met en bezoek aan de openbare bibliotheek**



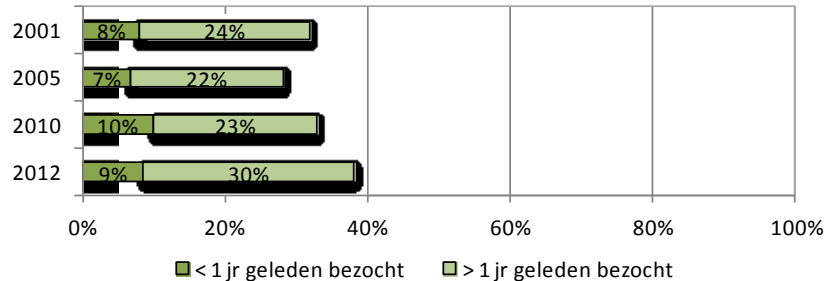
## 10. Stads- of Athenaeumbibliotheek

In de Stads- of Athenaeumbibliotheek zijn de historische stadsbibliotheek, het historisch stadsarchief, de wetenschappelijke en de bibliotheek van de Saxion Hogeschool ondergebracht. Ruim de helft (55 procent) van de inwoners is bekend met de Athenaeumbibliotheek. Bijna een vijfde deel is bekend met de bibliotheek, maar heeft deze (nog) nooit bezocht. Bijna tien procent heeft de bibliotheek het afgelopen jaar bezocht en 30 procent heeft langer dan een jaar geleden een bezoek gebracht. De afgelopen jaren zien we een lichte stijging van het totale bezoek.

**Figuur 10a: Bekendheid met en bezoek in 2012 aan de Athenaeumbibliotheek**



**Figuur 10b: Aandeel bezoekers van de Athenaeumbibliotheek**



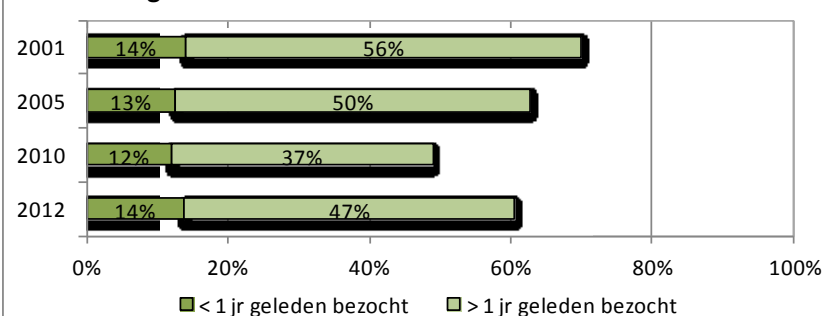
## 11. Historisch museum

Het Historisch museum geeft onderdak aan een collectie die de geschiedenis en ontwikkeling van Deventer toont aan de hand van schilderijen, kerkzilver, ambacht en nijverheid. Ruim 70 procent van de bevolking kent het Historisch Museum. Ruim 60 procent heeft het ook daadwerkelijk bezocht. Viertien procent deed dit recentelijk nog en 47 procent bracht langer dan een jaar geleden een bezoek. In 2010 zagen we nog een daling van het totale bezoek. De peiling van 2012 geeft weer een stijging te zien tot op het niveau van 2005. Het recente bezoek blijft door de jaren heen vrijwel stabiel.

**Figuur 11a: Bekendheid met en bezoek in 2012 aan het Historisch Museum**



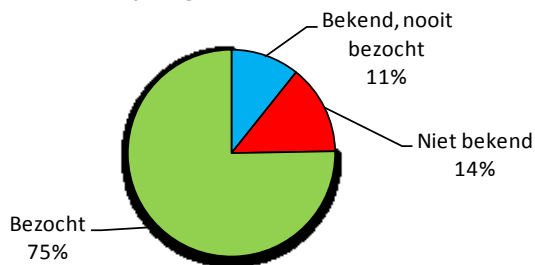
**Figuur 11b: Aandeel bezoekers van Historisch Museum**



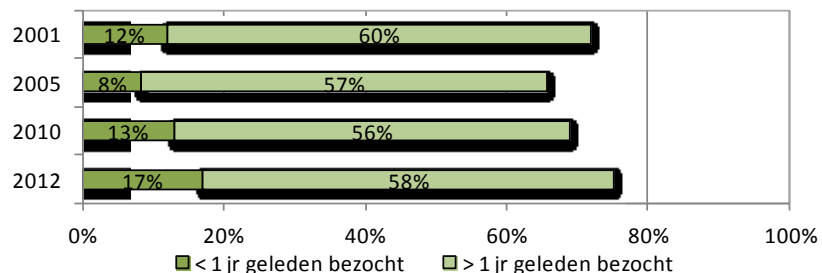
## 12. Speelgoedmuseum

Het Speelgoedmuseum bevat een collectie poppenhuizen, mechanisch speelgoed en rijdende treinen. Het Speelgoedmuseum is bij 86 procent van de inwoners van Deventer bekend. Driekwart heeft het Speelgoedmuseum wel eens bezocht. Voor bijna 60 procent was dit meer dan een jaar geleden. Vanaf de peiling in 2005 zien we een stijging van de recente bezoekers.

**Figuur 12a: Bekendheid met en bezoek in 2012 aan het Speelgoedmuseum**



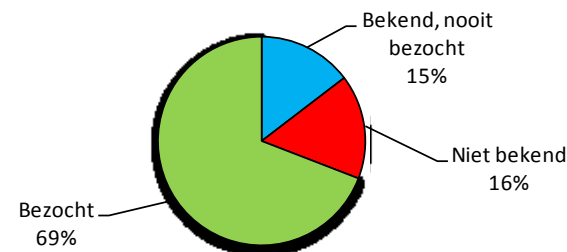
**Figuur 12b: Aandeel bezoekers van het Speelgoedmuseum**



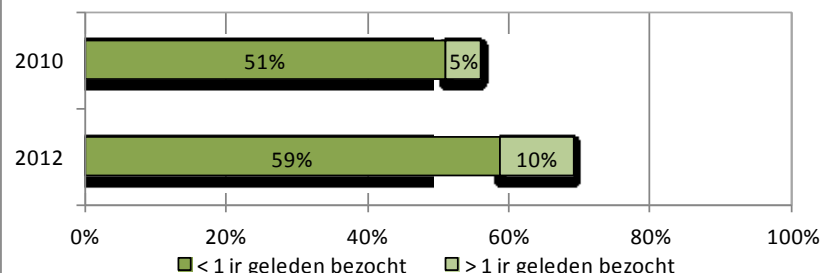
## 13. Bioscoop Boreel

Bioscoop Boreel is onderdeel van het Boreel Entertainment Center. Het heeft zes bioscoopzalen. Daarnaast heeft het speciale voorstellingen voor de hele familie, kinderen, senioren en vrouwen. De bioscoop Boreel is vanaf 2010 nieuw in deze meting en bekend bij 85 procent van de Deventer bevolking. Bijna 70 procent heeft het afgelopen jaar een bezoek gebracht aan de bioscoop. Vijftien procent kent de bioscoop, maar is er niet geweest. Ten opzichte van 2010 zien we een stijging van het bezoek.

**Figuur 13a: Bekendheid met en bezoek in 2012 aan de bioscoop De Boreel**



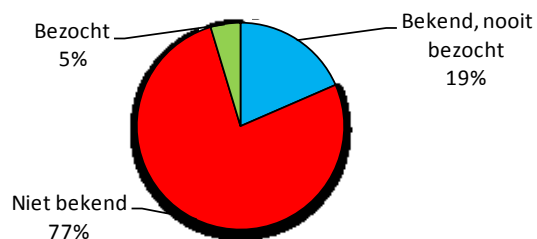
**Figuur 13b: Aandeel bezoekers aan de bioscoop De Boreel**



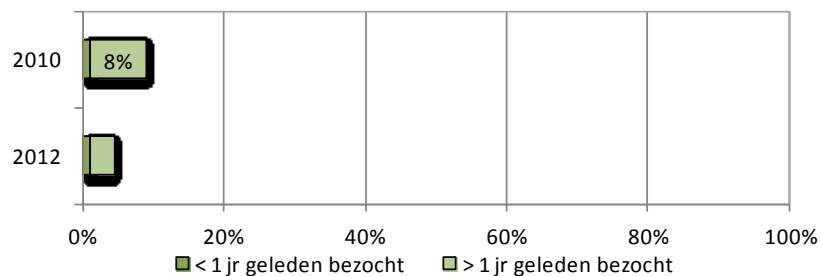
#### 14. Architectuurcentrum Rondeel

De Stichting Architectuurcentrum Rondeel heeft als doel het stimuleren van de belangstelling voor architectuur en stedenbouw door het organiseren van tentoonstellingen en exposities. Architectuurcentrum Rondeel is vanaf 2010 nieuw in de cultuurparticipatiemeting. Figuur 14a laat zien dat drie op de vier het Architectuurcentrum Rondeel niet kent. Vijf procent heeft het centrum bezocht. Het aandeel bezoekers is te gering om iets over de ontwikkeling in de tijd te zeggen.

**Figuur 14a: Bekendheid met en bezoek in 2012 aan het Architectuurcentrum Rondeel**



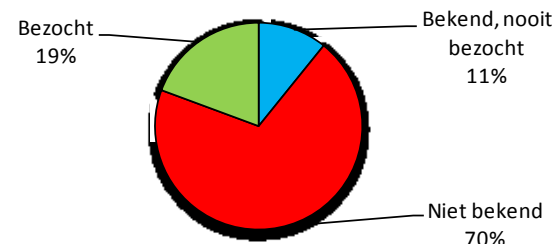
**Figuur 14b: Aandeel bezoekers aan het Architectuurcentrum Rondeel**



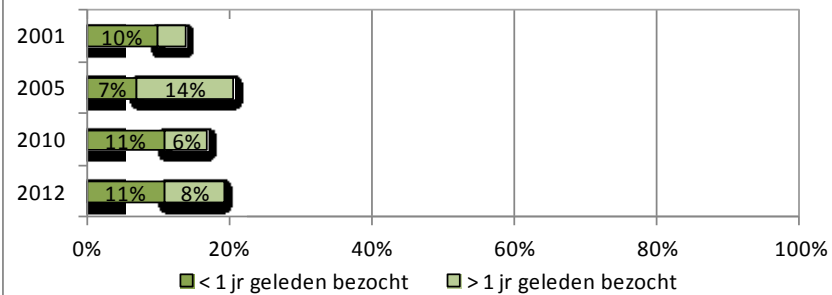
#### 15. Deventer galleries

Hieronder vallen de diverse galleries voor beeldende kunst in Deventer, met collecties variërend van schilderijen tot keramiek. Negentien procent heeft een galerie in Deventer bezocht. Het aandeel bezoekers is de afgelopen jaren vrijwel stabiel gebleven. Bij 70 procent van de inwoners van Deventer zijn de galleries echter niet bekend.

**Figuur 15a: Bekendheid met en bezoek in 2012 aan de Deventer galleries**



**Figuur 15b: Aandeel bezoekers aan de Deventer galleries**



### III. Bekendheid met en bezoek aan de evenementen

In dit hoofdstuk wordt per evenement een beeld gegeven van de bekendheid met en het bezoek tijdens de recente peiling van juni 2012. Vervolgens wordt de recente bezoeker in beeld gebracht, waarbij een vergelijking met de voorgaande peiling van 2010 wordt gemaakt. Opgemerkt moet worden dat de belangstelling voor dergelijke evenementen weersafhankelijk is. Voor de Sinterklaasintocht geldt bijvoorbeeld dat het in december 2009 erg koud is geweest.

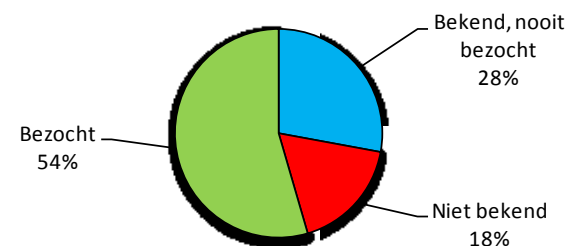
De lokaal georiënteerde evenementen zijn pas vanaf 2010 in het onderzoek naar de cultuurparticipatie meegenomen. Onder de recente bezoeker wordt in deze rapportage de bezoeker van het afgelopen jaar verstaan.

In de bijlagen, waarin de nummering overeenkomt met onderstaande paragrafen en daarin opgenomen figuren, wordt een gedetailleerde typering van de bezoeker gegeven naar leeftijd, herkomst en inkomen.

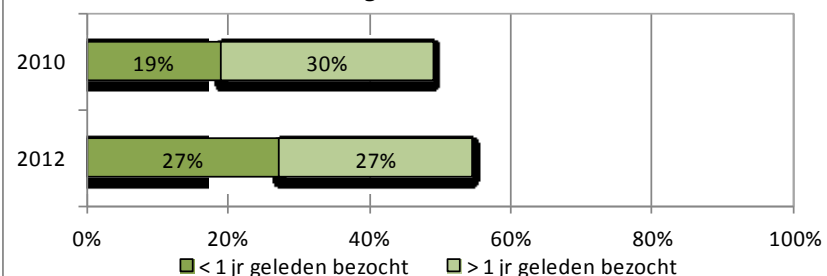
#### 16. Paasvuren in het buitengebied

Net als in andere regio's in het oosten van het land worden ook in het Deventer buitengebied op eerste Paasdag de paasvuren aangestoken. Deze paasvuren zijn bekend bij ruim 80 procent van de bevolking en worden door ruim de helft bezocht. De recente paasvuren zijn door ruim een kwart bezocht en de cijfers geven een toename te zien van het bezoek ten opzichte van 2010.

**Figuur 16a: Bekendheid met en bezoek in 2012 aan de Paasvuren buitengebied Deventer**



**Figuur 16b: Aandeel bezoekers aan de Paasvuren buitengebied Deventer**





## 17. Deventer Zomerkermis

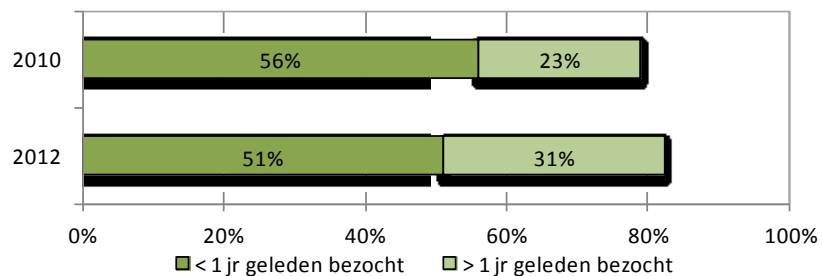
De Deventer Zomerkermis is een van de grootste kermissen in Oost Nederland en wordt traditioneel gehouden in de eerste week van juni. De kermis wordt opgebouwd in de binnenstad van Deventer en bezet de pleinen op de Brink, het Grote Kerkhof en de Nieuwe Markt.

De kermis is bij een klein deel van de bevolking niet bekend. Ruim 80% van de bevolking heeft de kermis ooit bezocht en ongeveer de helft heeft dat het afgelopen jaar gedaan. Ten opzicht van de peiling in 2010 is het totale bezoek iets gestegen. Daarentegen is het recente bezoek iets gedaald.

**Figuur 17a: Bekendheid met en bezoek in 2012 aan de Zomerkermis**



**Figuur 17b: Aandeel bezoekers aan de Zomerkermis in Deventer**

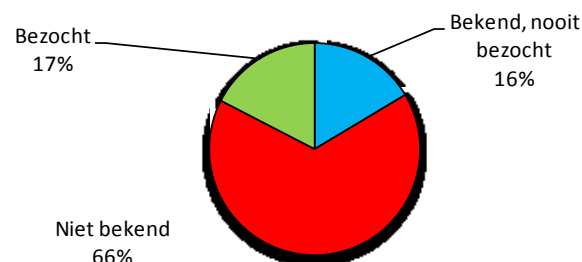


## 18. Deventer Pinksterkroon

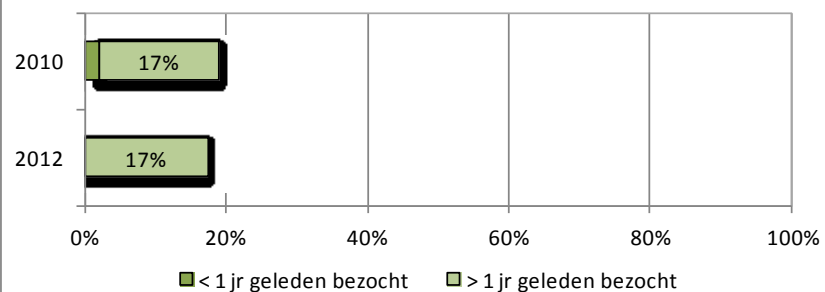
In sommige buurten in Deventer wordt nog het traditionele Pinksterkronen gevierd. Centraal op een plein of veld in de buurt wordt er dan een met lampions en slingers versierde Pinksterkroon – ook wel meiboom genoemd – geplaatst. Rond de boom wordt er op beide dagen door zowel kinderen als volwassenen een feest gevierd.

Dat het feest slechts in een beperkt aantal buurten wordt gevierd zien we terug in de cijfers over de bekendheid. Tweederde deel van de bevolking is er niet mee bekend. Net als in 2010 geeft zeventien procent aan het feest ooit te hebben bezocht.

**Figuur 18a: Bekendheid met en bezoek aan de Deventer Pinksterkroon**



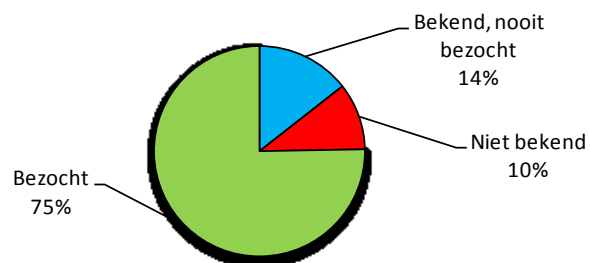
**Figuur 18b: Aandeel bezoekers aan de Deventer Pinksterkroon**



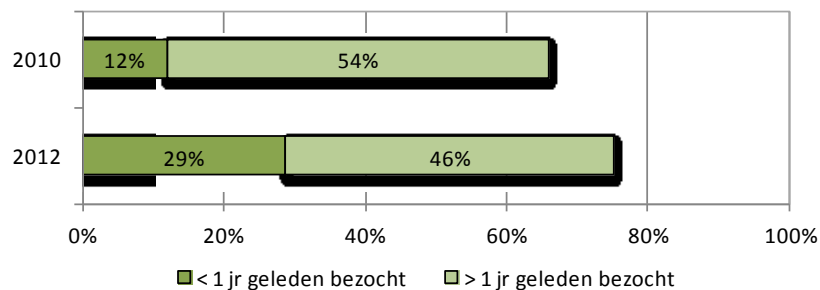
## 19. Sinterklaasintocht Deventer

In de stad Deventer – de dorpen hebben hun eigen intocht – wordt Sinterklaas traditioneel op zijn eigen verjaardag op 5 december door de Deventer kinderen en volwassenen bevolking aan de Welle ontvangen. De Sinterklaasintocht is bij 90 procent van de Deventer bevolking bekend. Driekwart heeft de intocht wel eens bezocht en bijna 30 procent heeft dat recentelijk nog gedaan. Ten opzichte van 2010 zien we een toename van vooral het recente bezoek. In hoeverre we dit aan het koude weer van december 2009 moeten toeschrijven kan niet worden gezegd.

**Figuur 19a: Bekendheid met en bezoek in 2012 aan de Sinterklaasintocht in Deventer**



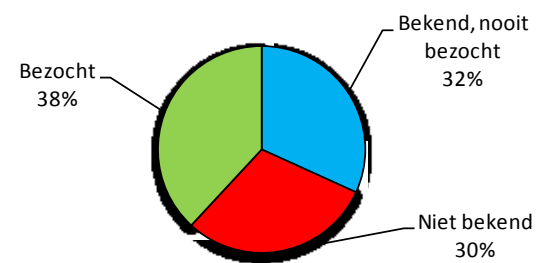
**Figuur 19b: Aandeel bezoekers aan de Sinterklaas intocht in Deventer**



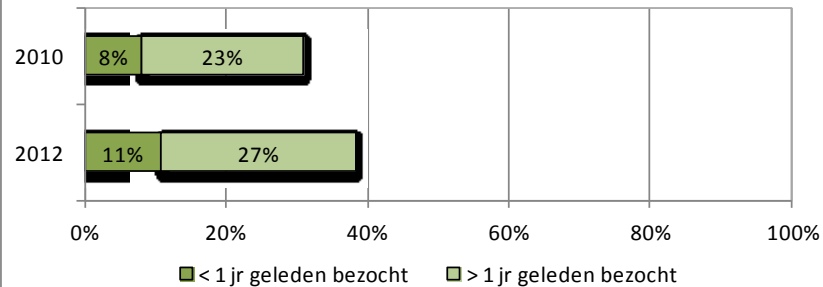
## 20. Viering Palmpasen

Op de laatste zondag voor Pasen wordt door sommige scholen in samenwerking met de kerken de Palmpaasoptocht gevierd. Hierbij trekken de kinderen met versierde stokken met in de top een broodhaantje door de buurt. Dat dit kerkelijke feest niet bij iedereen bekend is zien we terug in de cijfers. Van de Deventer bevolking geeft 30 procent aan dit feest niet te kennen. In 2012 geeft bijna 40 procent aan het feest wel eens te hebben bezocht. Ten opzichte van 2010 is dat een lichte stijging.

**Figuur 20a: Bekendheid met en bezoek in 2012 aan de viering van Palmpasen**



**Figuur 20b: Aandeel bezoekers aan de viering van Palmpasen in Deventer**

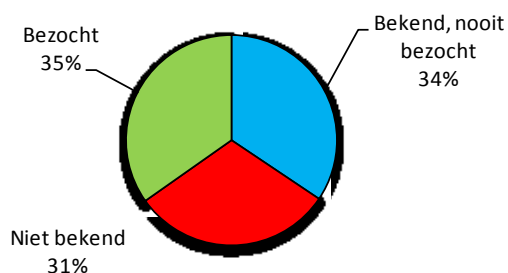


## 21. Carnaval Deventer

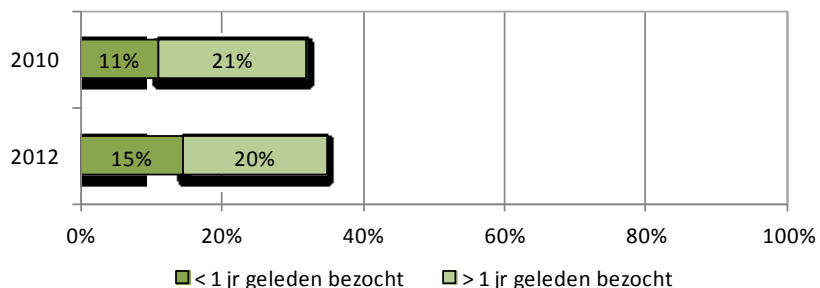
Carnaval is een van oorsprong katholiek feest met heidense wortels. In Nederland wordt het vooral ten zuiden van de rivieren gevierd op de drie dagen voorafgaande aan Aswoensdag, waarna de vastenperiode begint.

Het Deventer Carnaval is bij iets meer dan 30 procent van de bevolking niet bekend. Ruim eenderde heeft het wel eens bezocht. Het bezoek in 2012 is vrijwel gelijk aan 2010.

**Figuur 21a: Bekendheid met en bezoek in 2012 aan carnaval in Deventer**



**Figuur 21b: Aandeel bezoekers aan de carnaval in Deventer**

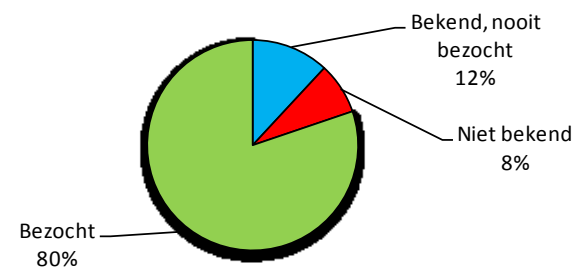


## 22. Viering Koninginnedag en Bevrijdingsfeesten

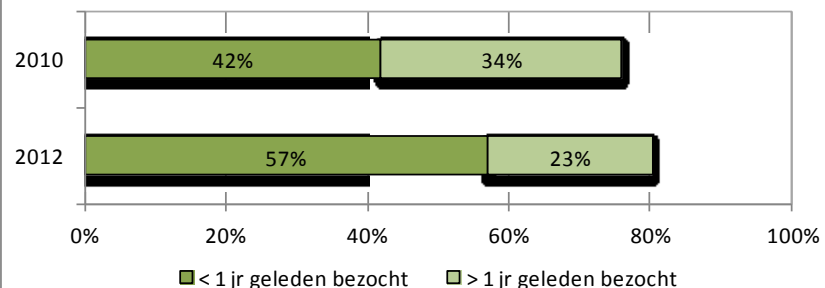
De viering van Koninginnedag op 30 april en de Bevrijdingsfeesten op 5 mei worden in dit verslag kort aangeduid met de viering van de nationale feestdagen.

Deze vieringen zijn bij minder dan tien procent van de bevolking niet bekend. In 2012 heeft 80 procent een van deze feesten of beide ook bezocht. Dit aandeel is vergelijkbaar met de peiling in 2010. Ten opzichte van deze peildatum zien we wel een toename van het recente bezoek.

**Figuur 22a: Bekendheid met en bezoek in 2012 aan de nationale feestdagen in Deventer**



**Figuur 22b: Aandeel bezoekers aan de nationale feestdagen in Deventer**

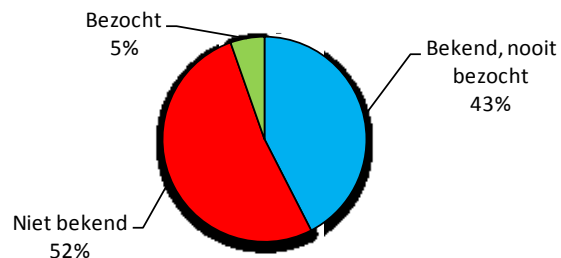


### 23. Viering Islamitisch Offerfeest

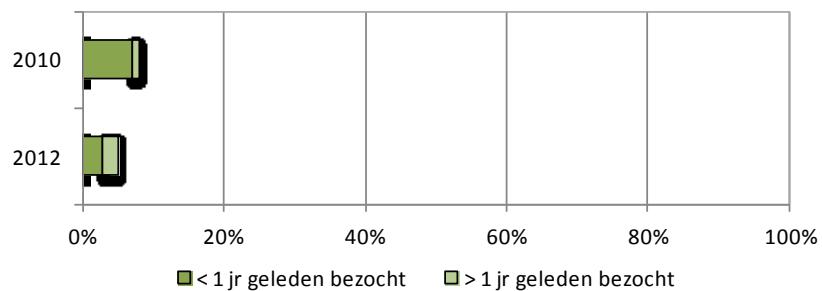
Het Islamitisch Offerfeest, Slachtfeest of het Grote Feest wordt gevierd op 70 dagen na het einde van de ramadan (de vastenperiode). Op deze dag worden door moslims dieren volgens de islamitische voorschriften geslacht. Het vlees wordt tijdens het feest gegeten en verdeeld onder armen, buren en familieleden.

Het feest is ongeveer bij de helft van de Deventer bevolking bekend. Dat deel dat het feest wel eens heeft bezocht is echter klein. Dit is ook de reden dat er niets over de ontwikkelingen in de tijd kan worden gezegd.

**Figuur 23a: Bekendheid met en bezoek in 2012 aan het Islamitisch Offerfeest in Deventer**



**Figuur 23b: Aandeel bezoekers aan het Islamitisch Offerfeest in Deventer**

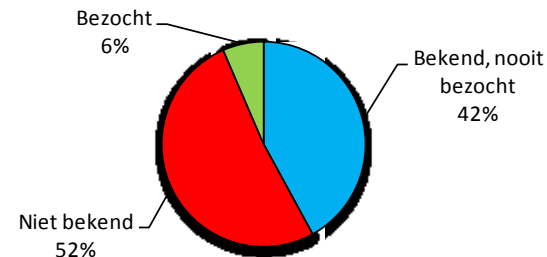


### 24. Viering Islamitisch Suikerfeest

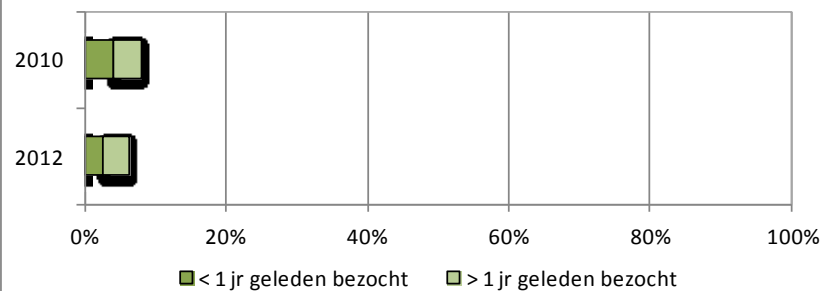
Het Islamitisch Suikerfeest of het Kleine Feest is een feest waarop het einde van de maand ramadan (de vastenperiode) wordt gevierd.

Net als bij het Offerfeest is het Suikerfeest bij ongeveer de helft van de Deventer bevolking bekend. Dat deel dat het feest wel eens heeft bezocht is hier echter ook klein. Dit is ook de reden dat er niets over de ontwikkelingen in de tijd kan worden gezegd.

**Figuur 24a: Bekendheid met en bezoek in 2012 aan het Islamitisch Suikerfeest in Deventer**



**Figuur 24b: Aandeel bezoekers aan het Islamitisch Suikerfeest in Deventer**



#### IV. Het bezoek aan de culturele instellingen samengevat

In hoofdstuk 2 zijn de professionele culturele instellingen in Deventer apart behandeld. In dit hoofdstuk wordt achtereenvolgens een samenvattend beeld geschetst van de recente cultuurbezoeker naar leeftijd, herkomst en inkomen. Hierbij wordt het netto huishoudinkomen onderscheiden in benedenmodaal, modaal en bovenmodaal. Het modale inkomen is 22.000 euro netto per jaar c.q. ruim 1.800 euro per maand.

Daarnaast wordt ingegaan op de bezoekersfrequentie, de samenhang in het bezoek, het bezoek aan andersoortige instellingen, of men zelf cultureel actief is, het ontbreken van het cultuuraanbod in Deventer, het cultuurbezoek buiten Deventer en de cultuurparticipatie.

In verband met de vergelijkbaarheid is er voor het totaalbeeld alleen een vergelijking gemaakt met 2010. In voorgaande jaren maakte immers het bezoek aan de bioscoop Boreel en het Architectuurcentrum Rondeel geen deel uit van de peilingen.

De bijlagen 1 t/m 15 bevatten voor elke instelling aanvullende gegevens over bekendheid en bezoek naar woonlocatie, leeftijd en inkomen van de respondenten.

#### a. Vergelijkend totaalbeeld recente cultuurbezoeker

Alvorens we ingaan op de cultuurbezoeker in Deventer in het algemeen gaan we eerst in op een vergelijking van het recente bezoek per instelling. Onder de recente bezoeker wordt in deze rapportage de bezoeker van het afgelopen jaar verstaan.

culturele instelling	aandeel recente bezoekers		
	2005	2010	2012
1. Burgerweeshuis	15	14	18
2. Theater Bouwkunde	8	15	12
3. Deventer Schouwburg	42	42	47
4. Filmhuis de Keizer	21	22	19
5. De Leeuwenkuil	8	9	17
6. Kunstuitleen	7	4	1
7. Kunstenlab	7	7	4
8. Bergkerk	14	22	30
9. Openbare bibliotheek	58	56	53
10. Athenaeumbibliotheek	7	10	9
11. Historisch Museum	13	12	14
12. Speelgoedmuseum	8	13	17
13. Bioscoop Boreel		51	59
14. Architectuurcentrum		1	1
15. Deventer galleries	7	11	11

Tabel 1 is een uitsnede uit het totaaloverzicht naar bekendheid met en het bezoek aan de culturele instellingen in Deventer. Deze totaaltabel is opgenomen in bijlage 25. Uit bijgaande tabel kunnen we afleiden dat de bioscoop de Boreel met bijna 60 procent het grootste aandeel recente

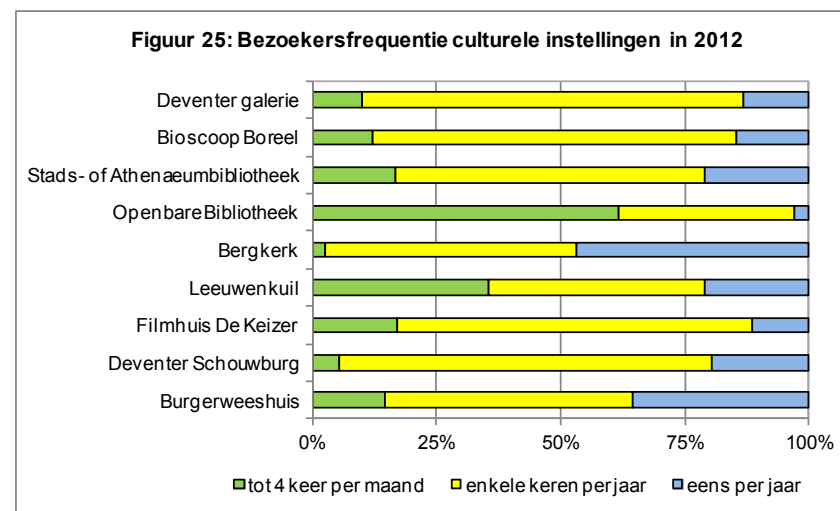
bezoekers telt, gevolgd door de openbare bibliotheek met ruim 50 procent. Daarna volgt op de derde plaats de Deventer Schouwburg met bijna 50 procent. Deze wordt weer op enige afstand gevolgd door het bezoek aan de tentoonstellingen in de Bergkerk met 30 procent. In vergelijking met de peiling van 2010 zien we dat vooral het bezoek aan de bioscoop de Boreel is gestegen, maar door de jaren heen ook het bezoek aan de tentoonstellingen in de Bergkerk.

**Tabel 2: Recent cultuurbezoek in Deventer naar enkele kenmerken**

naar kenmerken		2010	2012
leeftijd:	18-34 jarigen	95%	100%
	35-54 jarigen	94%	93%
	55-plussers	75%	80%
herkomst:	oude stad Deventer	91%	94%
	Colmschate	81%	89%
	uit Bathmen en Diepenveen	85%	83%
inkomen:	onder modaal	85%	84%
	ongeveer modaal	88%	92%
	boven modaal	93%	96%
	<i>weet niet / wil niet zeggen</i>	77%	73%
<b>totaal:</b>	<b>aandeel bezoekers</b>	<b>88%</b>	<b>91%</b>

In tabel 2 wordt een typering gegeven van de bezoeker van de Deventer culturele instellingen. In de peiling van 2012 bezocht ruim 90 procent van de Deventer bevolking één of meer van de vijftien genoemde culturele instellingen in Deventer. In 2010 lag dit aandeel een paar procent - maar niet significant - lager. Het grootste aandeel zien we bij de jongeren, de bewoners uit de oude stad Deventer en de mensen met een bovenmodaal inkomen. De 55-plussers, de bewoners uit Bathmen en Diepenveen en de bewoners met een inkomen onder modaal blijven achter bij het gemiddelde.

## b. De bezoekersfrequentie



Bijgaande grafiek laat zien dat de openbare bibliotheek en de Leeuwenkuil de meest frequente bezoekers trekken. De tentoonstellingen in de Bergkerk en het Burgerweeshuis trekken daarentegen relatief veel incidentele bezoekers. Vanwege de kleine aantallen zijn in deze grafiek niet alle culturele instellingen opgenomen.

## c. Samenhang in bezoek aan culturele instellingen

Tot nu toe is gekeken hoeveel Deventenaren naar welke culturele instellingen gaan. Nu gaan we in op de samenhang tussen de verschillende culturele instellingen. Hoeveel Deventenaren hebben recentelijk bijvoorbeeld galeries en de Openbare Bibliotheek bezocht. In tabel 3 is de samenhang in het bezoek van de Deventer bevolking aan culturele instellingen gevisualiseerd voor de peiling van 2012. Om schijnnaauwkeurigheid op basis van te kleine aantallen respondenten te vermijden, is gekozen voor een indeling in klassen, te weten: < 5 procent, 5 tot 10 procent, 10 tot 20 procent en 20 procent of meer.

**Tabel 3: Samenhang recent bezoek (<1 jaar geleden) aan culturele instellingen in Deventer in 2012**

Culturele instelling	1. Burgerweeshuis	2. Theater Bouwkunde	3. Deventer Schouwburg	4. Filmhuis de Keizer	5. De Leeuwenkuil	6. Kunstuitleen	7. Kunstenlab	8. Bergkerk	9. Openbare bibliotheek	10. Athenaeumbibliotheek	11. Historisch Museum	12. Speelgoedmuseum	13. Bioscoop Boreel	14. Architectuurcentrum	15. Deventer galleries
1. Burgerweeshuis	■														
2. Theater Bouwkunde	●	■										● <5%			
3. Deventer Schouwburg	●●●	●●	■									●● 5 tot 10%			
4. Filmhuis de Keizer	●●	●●	●●●	■								●●● 10 tot 20%			
5. De Leeuwenkuil	●	●	●●	●	■							●●●● 20% en meer			
6. Kunstuitleen	●	●	●	●	●	■						blanco géén samenhang			
7. Kunstenlab	●	●	●	●	●	●	■								
8. Bergkerk	●●	●●	●●●	●●●	●	●	●	■							
9. Openbare bibliotheek	●●	●●	●●●●	●●●	●●●	●	●	●●	■						
10. Athenaeumbibliotheek	●	●	●●	●	●	●	●	●●	●●	■					
11. Historisch Museum	●	●	●●●	●●	●		●	●●	●●●	●	■				
12. Speelgoedmuseum	●	●	●●●	●●	●		●	●●	●●●	●	●●	■			
13. Bioscoop Boreel	●●●	●●	●●●●	●●●	●●●	●	●	●●●	●●●●	●	●●	●●●	■		
14. Architectuurcentrum	●	●	●	●	●	●	●	●	●	●	●		●	■	
15. Deventer galleries	●	●	●●	●●	●		●	●●	●●	●	●	●	●●	●	■



In de tabel op de vorige pagina zien we dat de top drie uit tabel 1 (bioscoop Boreel, openbare leeszaal en de Deventer Schouwburg) ook hier de meeste samenhang hebben met elkaar en met andere culturele instellingen. De Kunstuitleen, het Kunstenlab en het Architectuurcentrum Rondeel laten de minste samenhang zien op basis van de bezoekersaantallen.

Vooruitlopend op het samenvattende bezoek aan de lokaal georiënteerde evenementen in het volgende hoofdstuk kan worden aangegeven dat driekwart (76 procent) van de bezoekers van de culturele instellingen in Deventer ook de Deventer evenementen bezoekt. In 2010 lag dat aandeel op 70%.

#### d. Bezoek andersoortige culturele activiteiten

Naast het aanbod van professionele culturele instellingen kan de Deventer bevolking ook andersoortige activiteiten op het gebied van toneel, dans, muziek of zang bezoeken. In de peiling van 2012 gaf ruim 40 procent aan dat ook te doen. In de voorgaande peilingen lag dat aandeel rond 25 procent. Deze opvallende stijging is toen te schrijven aan het feit dat veel respondenten hier ook de landelijk georiënteerde evenementen vermelden, waaronder het Dickensfestival en Deventer op Stelten. Dat het laatstgenoemde evenement hoog scoort is niet zo verwonderlijk, omdat er rond die tijd is geënquêteerd.

Het merendeel van de bezoekers van de andersoortige activiteiten bezoekt ook één of meer van de professionele culturele instellingen in Deventer.

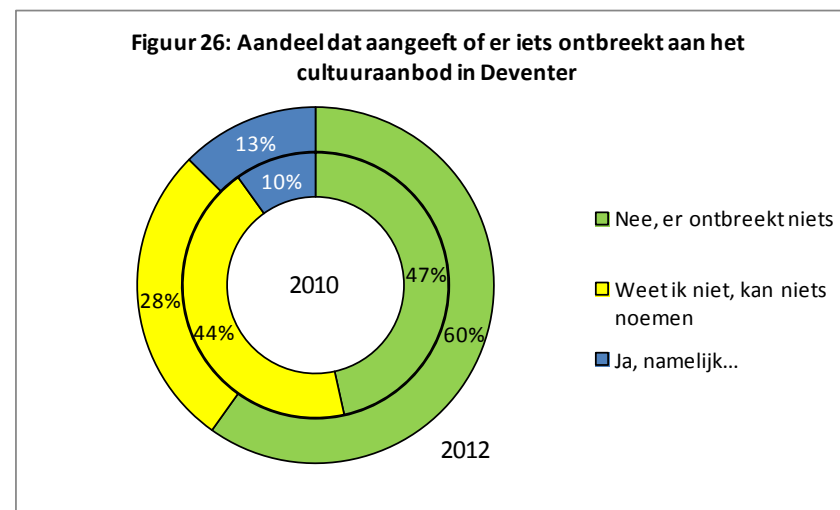
#### e. Zelf cultureel actief

Hiervoor is gebleken dat 91 procent van de Deventenaren recent een bezoek heeft gebracht aan culturele instellingen in Deventer. Daarnaast kunnen we constateren dat twaalf procent zelf actief (amateur)-kunstbeoefenaar is op het gebied van toneel, dans muziek of zang. Van het cultureel actieve deel van de bevolking heeft 97 procent recentelijk een culturele instelling in Deventer bezocht. Vanwege het kleine aantal respondenten kan hier niet specifiek worden ingegaan op

het recente bezoek aan de afzonderlijke instellingen. In het algemeen scoort het actieve deel op alle onderdelen hoger. Voor wat betreft het bezoek aan de bioscoop Boreel scoren zij net als in 2010 vergelijkbaar met het niet actieve deel. Dit laatste geldt echter ook voor het bezoek aan de evenementen.

#### f. Ontbrekend cultuuraanbod in Deventer

De redenen waarom mensen geen culturele instellingen of activiteiten bezoeken kunnen divers zijn. Eén daarvan kan zijn dat het cultuuraanbod onvolledig of niet naar wens is van de bewoners. Dertien procent van de inwoners van Deventer vindt dat er iets ontbreekt aan het cultuuraanbod; in 2010 was dit tien procent. In de recente peiling van 2012 (zie buitenste ring in de figuur) geeft 60 procent aan dat er niets ontbreekt. Dit is een opmerkelijk verschil in vergelijking met de 47 procent van 2010. Bijna 30 procent geeft aan dat zij niet weten of er iets ontbreekt c.q. dat zij niets kunnen noemen. Op de vraag wat er ontbreekt aan worden zeer uiteenlopende antwoorden gegeven. Deze laten zich niet tot een aantal categorieën samenvatten.



### g. Cultuurbezoek buiten Deventer

Uit de cultuurparticipatiepeiling 2012 blijkt dat 60 procent van de Deventenaren wel eens naar de film, een concert, het theater, schouwburg of museum in een andere stad gaat. Dat aandeel is hoger dan in eerdere peilingen. Tabel 4 laat zien dat de middengroep van 35-54 jaar, de bewoners uit Bathmen en Diepenveen en de bewoners met een bovenmodaal inkomen meer dan gemiddeld een bezoek brengen aan een culturele instelling buiten Deventer. De jongste en oudste leeftijdsklasse, de bewoners uit de oude stad Deventer en de bewoners met een inkomen onder modaal scoren beneden het gemiddelde. De tabel laat in vergelijking met de voorgaande peiling in 2010 ook zien dat op alle onderdelen het aandeel minimaal gelijk is gebleven of is gestegen.

**Tabel 4: Recent cultuurbezoek buiten Deventer naar enkele kenmerken**

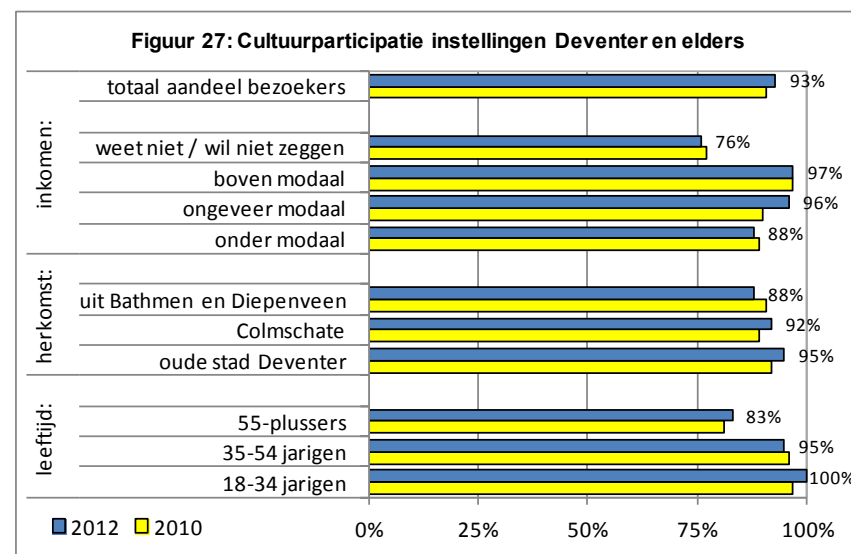
naar kenmerken		2010	2012
leeftijd:	18-34 jarigen	51%	53%
	35-54 jarigen	64%	70%
	55-plussers	44%	55%
herkomst:	oude stad Deventer	51%	57%
	Colmschate	61%	61%
	uit Bathmen en Diepenveen	51%	67%
inkomen:	onder modaal	31%	50%
	ongeveer modaal	52%	57%
	boven modaal	73%	73%
	<i>weet niet / wil niet zeggen</i>	32%	41%
<b>totaal:</b>	<b>aandeel bezoekers</b>	<b>54%</b>	<b>60%</b>

Als men elders een culturele instelling bezoekt is dat vooral een schouwburg / theater met een aandeel van 37 procent. In 2010 bedroeg dat aandeel 30 procent. Apeldoorn is dan de belangrijkste trekker, op

enige afstand gevolgd door Amsterdam en Den Haag / Scheveningen. Het bezoek aan een concertzaal / muziekpodium volgt op de tweede plaats met een aandeel van 21 procent, bijna een verdubbeling ten opzichte van de peiling in 2010. In dit geval is Amsterdam de grootste trekker. Het bezoek aan een museum ligt met een aandeel van 14 procent op de derde plaats. Dit aandeel is vergelijkbaar met dat van 2010. Ook hier is Amsterdam de grootste trekker.

### h. De cultuurparticipant

Als we het recente bezoek – in dit onderzoek het bezoek korter dan een jaar geleden – aan de culturele instellingen in Deventer en elders samenvatten dan komt de participatie in de recente peiling van 2012 neer op 93 procent. De cultuurparticipatie van de Deventer bevolking kunnen we hoog noemen en laat in vergelijking tot de peiling in 2010 een geringe – niet significante – stijging zien. Ook op onderdelen zijn de verschillen gering met de voorgaande peiling.



De cultuurparticipatie is het hoogst onder de jongeren, de bewoners uit de oude stad Deventer en de bewoners met een bovenmodaal inkomen. De 55-plussers, de bewoners uit Bathmen en Diepenveen en de bewoners met een benedenmodaal inkomen blijven achter bij het gemiddelde.

## V. Het bezoek aan de lokale evenementen samengevat

In hoofdstuk 3 zijn de lokaal georiënteerde evenementen in Deventer apart behandeld. In dit hoofdstuk wordt een samenvattend beeld geschetst van de recente evenementenbezoeker naar leeftijd, herkomst en inkomen. Hierbij wordt het netto huishoudinkomen onderscheiden in benedenmodaal, modaal en bovenmodaal. Het modale inkomen is 22.000 euro netto per jaar c.q. ruim 1.800 euro per maand.

De bijlagen 16 t/m 24 bevatten voor elk evenement aanvullende gegevens over bekendheid en bezoek naar woonlocatie, leeftijd en inkomen van de respondenten.

### a. Vergelijkend totaalbeeld recent bezoeker evenementen

Alvorens we ingaan op de evenementenbezoeker in Deventer in het algemeen gaan we eerst in op een vergelijking van het recente bezoek per evenement. Onder de recente bezoeker wordt in deze rapportage de bezoeker van het afgelopen jaar verstaan.

evenement	aandeel recent bezoek in %	
	2010	2012
16. Paasvuren buitengebied Deventer	20	27
17. Zomerkermis	54	51
18. Deventer Pinksterkroon	2	0
19. Sinterklaasintocht Deventer	12	29
20. Viering Palmvasen	9	11
21. Carnaval Deventer	10	15
22. Viering nationale feestdagen	42	57
23. Viering Islamitisch Offerfeest	7	3
24. Viering Islamitische Suikerfeest	5	4

Tabel 5 is een uitsnede uit het totaaloverzicht naar bekendheid met en het bezoek aan de lokaal georiënteerde evenementen in Deventer. Deze totaaltabel is opgenomen in bijlage 26. Uit bijgaande tabel kunnen we afleiden dat de viering van de nationale feestdagen (Koninginnedag en Bevrijdingsdag) met bijna 60 procent het grootste aandeel recente bezoekers telt, gevolgd door de Deventer Zomerkermis met ruim 50 procent. Daarna volgen op enige afstand de Sinterklaasintocht in Deventer en de Paasvuren in het buitengebied. Het minst bekend is de Deventer Pinksterkroon. Ook de viering van de Islamitische feestdagen als het Offerfeest en Suikerfeest scoort laag qua aandeel recente bezoekers.

In vergelijking met de peiling in 2010 zien we dat de belangstelling voor de Deventer Zomerkermis ongeveer gelijk is gebleven. Het bezoek aan de Paasvuren, Carnaval, de nationale feestdagen, maar vooral aan de Sinterklaasintocht is sterk gestegen. Eerder is opgemerkt dat de belangstelling voor dergelijke evenementen weersafhankelijk is. Voor de Sinterklaasintocht geldt bijvoorbeeld dat het in december 2009 erg koud is geweest.

In het voorgaande hoofdstuk over het bezoek aan de culturele instellingen is al ingegaan op de relatie met het evenementenbezoek. Uit een nadere analyse blijkt dat driekwart (76 procent) van de bezoekers van de culturele instellingen in Deventer ook de Deventer lokale evenementen bezoekt. In 2010 lag dat aandeel op 70%. Daarnaast is opgemerkt dat het cultureel actieve deel van de bevolking zich qua evenementenbezoek niet onderscheidt van het niet cultureel actieve deel.

### b. Een typering van de evenementenbezoeker

Uit tabel 6 kunnen we afleiden dat 79 procent van de Deventer bevolking het afgelopen jaar een bezoek heeft gebracht aan een van de lokale evenementen. We zien hier dat vooral de jongeren, maar ook de bewoners in Bathmen en Diepenveen en de bewoners met ongeveer een modaal inkomen bovengemiddeld scoren. De 55-plussers blijven ruim achter bij het gemiddelde en in mindere mate ook de bewoners uit Colmschate en de bewoners met een inkomen onder modaal.

In vergelijking met de peiling in 2010 zien we een lichte stijging van het aandeel bezoekers van de lokale evenementen. Deze stijging zien we vooral terug bij de jongeren en de inwoners met een ongeveer modaal inkomen.

**Tabel 6: Recent bezoek aan evenementen in Deventer naar kenmerk**

naar kenmerken		2010	2012
leeftijd:	18-34 jarigen	86%	96%
	35-54 jarigen	82%	83%
	55-plussers	62%	60%
herkomst:	oude stad Deventer	77%	81%
	Colmschate	70%	72%
	uit Bathmen en Diepenveen	84%	83%
inkomen:	onder modaal	85%	75%
	ongeveer modaal	79%	89%
	boven modaal	70%	76%
	<i>weet niet / wil niet zeggen</i>	77%	47%
totaal:	aandeel bezoekers	76%	79%

## Bijlagen culturele instellingen

<b>Bijlage 1: Bekendheid met en bezoek aan het Burgerweeshuis in 2012</b>						
naar kenmerken		niet bekend	bekend, nooit bezocht	< 1 jaar geleden bezocht	> 1 jaar geleden bezocht	totaal
leeftijd:	18-34 jaar	8%	38%	21%	33%	100%
	35-54 jaar	7%	31%	27%	36%	100%
	55 en ouder	11%	57%	5%	26%	100%
herkomst:	oude stad Deventer	8%	38%	20%	34%	100%
	Colmschate	4%	53%	16%	28%	100%
	uit Bathmen en Diepenveen	16%	39%	12%	33%	100%
inkomen:	onder modaal	21%	39%	5%	35%	100%
	ongeveer modaal	5%	36%	19%	40%	100%
	boven modaal	5%	43%	27%	24%	100%
	<i>weet niet / wil niet zeggen</i>		71%			100%
totaal:		9%	42%	17%	32%	100%

<b>Bijlage 2: Bekendheid met en bezoek aan het Theater Bouwkunde in 2012</b>						
naar kenmerken		niet bekend	bekend, nooit bezocht	< 1 jaar geleden bezocht	> 1 jaar geleden bezocht	totaal
leeftijd:	18-34 jaar	46%	41%		8%	100%
	35-54 jaar	21%	25%	15%	40%	100%
	55 en ouder	21%	28%	15%	36%	100%
herkomst:	oude stad Deventer	25%	31%	10%	34%	100%
	Colmschate	30%	30%	14%	25%	100%
	uit Bathmen en Diepenveen	35%	29%	14%	22%	100%
inkomen:	onder modaal	39%	25%	5%	30%	100%
	ongeveer modaal	27%	39%	6%	28%	100%
	boven modaal	21%	25%	22%	33%	100%
	<i>weet niet / wil niet zeggen</i>	33%	29%			100%
totaal:		28%	30%	12%	29%	100%

Een leeg veld in de tabellen wil zeggen dat de aantallen respondenten lager dan 5 zijn.

<b>Bijlage 3: Bekendheid met en bezoek aan de Deventer Schouwburg in 2012</b>						
naar kenmerken		niet bekend	bekend, nooit bezocht	< 1 jaar geleden bezocht	> 1 jaar geleden bezocht	totaal
leeftijd:	18-34 jaar		15%	42%	42%	100%
	35-54 jaar		7%	51%	41%	100%
	55 en ouder	5%	5%	46%	43%	100%
herkomst:	oude stad Deventer		8%	49%	40%	100%
	Colmschate		9%	45%	45%	100%
	uit Bathmen en Diepenveen			45%	43%	100%
inkomen:	onder modaal		22%	24%	53%	100%
	ongeveer modaal		6%	49%	44%	100%
	boven modaal			61%	34%	100%
	<i>weet niet / wil niet zeggen</i>			32%	45%	100%
totaal:		2%	9%	47%	42%	100%

<b>Bijlage 4: Bekendheid met en bezoek aan het Filmhuis De Keizer in 2012</b>						
naar kenmerken		niet bekend	bekend, nooit bezocht	< 1 jaar geleden bezocht	> 1 jaar geleden bezocht	totaal
leeftijd:	18-34 jaar		45%		48%	100%
	35-54 jaar	15%	30%	31%	24%	100%
	55 en ouder	26%	22%	20%	32%	100%
herkomst:	oude stad Deventer	11%	33%	22%	35%	100%
	Colmschate	21%	36%	13%	30%	100%
	uit Bathmen en Diepenveen	27%	21%	19%	33%	100%
inkomen:	onder modaal	18%	27%	13%	42%	100%
	ongeveer modaal	16%	32%	17%	36%	100%
	boven modaal	13%	31%	25%	31%	100%
	<i>weet niet / wil niet zeggen</i>	29%	38%			100%
totaal:		16%	31%	19%	33%	100%

## Bijlagen culturele instellingen

<b>Bijlage 5: Bekendheid met en bezoek aan De Leeuwenkuil in 2012</b>						
naar kenmerken		niet bekend	bekend, nooit bezocht	< 1 jaar geleden bezocht	> 1 jaar geleden bezocht	totaal
leeftijd:	18-34 jaar	32%	19%	23%	26%	100%
	35-54 jaar	23%	34%	22%	22%	100%
	55 en ouder	43%	36%	6%	15%	100%
herkomst:	oude stad Deventer	31%	29%	18%	22%	100%
	Colmschate	30%	34%	18%	17%	100%
	uit Bathmen en Diepenveen	38%	33%	10%	19%	100%
inkomen:	onder modaal	36%	20%	16%	29%	100%
	ongeveer modaal	30%	29%	18%	24%	100%
	boven modaal	28%	38%	19%	15%	100%
	<i>weet niet / wil niet zeggen</i>	52%	38%			100%
totaal:		32%	31%	17%	20%	100%

<b>Bijlage 6: Bekendheid met en bezoek aan de Kunsttuilen in 2012</b>						
naar kenmerken		niet bekend	bekend, nooit bezocht	< 1 jaar geleden bezocht	> 1 jaar geleden bezocht	totaal
leeftijd:	18-34 jaar	70%	21%		9%	100%
	35-54 jaar	40%	35%		24%	100%
	55 en ouder	55%	27%		17%	100%
herkomst:	oude stad Deventer	55%	26%		19%	100%
	Colmschate	47%	37%		16%	100%
	uit Bathmen en Diepenveen	59%	22%		14%	100%
inkomen:	onder modaal	64%	31%			100%
	ongeveer modaal	52%	29%		19%	100%
	boven modaal	48%	28%		23%	100%
	<i>weet niet / wil niet zeggen</i>	67%	24%			100%
totaal:		54%	28%		17%	100%

Een leeg veld in de tabellen wil zeggen dat de aantallen respondenten lager dan 5 zijn.

<b>Bijlage 7: Bekendheid met en bezoek aan het Kunstenlab in 2012</b>						
naar kenmerken		niet bekend	bekend, nooit bezocht	< 1 jaar geleden bezocht	> 1 jaar geleden bezocht	totaal
leeftijd:	18-34 jaar	72%	26%			100%
	35-54 jaar	37%	36%	7%	20%	100%
	55 en ouder	41%	34%	5%	20%	100%
herkomst:	oude stad Deventer	48%	31%	4%	17%	100%
	Colmschate	48%	38%		10%	100%
	uit Bathmen en Diepenveen	50%	29%		15%	100%
inkomen:	onder modaal	46%	43%			100%
	ongeveer modaal	52%	36%		12%	100%
	boven modaal	43%	25%	7%	25%	100%
	<i>weet niet / wil niet zeggen</i>	59%	23%	5%		100%
totaal:		48%	32%	4%	15%	100%

<b>Bijlage 8: Bekendheid met en bezoek aan tentoonstellingen in De Bergkerk in 2012</b>						
naar kenmerken		niet bekend	bekend, nooit bezocht	< 1 jaar geleden bezocht	> 1 jaar geleden bezocht	totaal
leeftijd:	18-34 jaar	38%	19%	15%	27%	100%
	35-54 jaar	30%	15%	28%	27%	100%
	55 en ouder	22%	7%	35%	35%	100%
herkomst:	oude stad Deventer	27%	11%	28%	34%	100%
	Colmschate	29%	16%	28%	28%	100%
	uit Bathmen en Diepenveen	40%	19%	21%	21%	100%
inkomen:	onder modaal	36%	11%	14%	39%	100%
	ongeveer modaal	34%	16%	20%	30%	100%
	boven modaal	22%	11%	43%	24%	100%
	<i>weet niet / wil niet zeggen</i>	32%		18%	36%	100%
totaal:		30%	14%	27%	30%	100%



## Bijlagen culturele instellingen

<b>Bijlage 9: Bekendheid met en bezoek aan de openbare Bibliotheek in 2012</b>						
naar kenmerken		niet bekend	bekend, nooit bezocht	< 1 jaar geleden bezocht	> 1 jaar geleden bezocht	totaal
leeftijd:	18-34 jaar	8%	16%	46%	30%	100%
	35-54 jaar	5%	13%	57%	25%	100%
	55 en ouder	5%	16%	54%	25%	100%
herkomst:	oude stad Deventer	5%	12%	54%	29%	100%
	Colmschate		21%	53%	22%	100%
	uit Bathmen en Diepenveen	10%	17%	48%	25%	100%
inkomen:	onder modaal	18%	12%	40%	30%	100%
	ongeveer modaal	4%	10%	55%	30%	100%
	boven modaal		21%	58%	20%	100%
	<i>weet niet / wil niet zeggen</i>			50%	32%	100%
totaal:		6%	15%	53%	27%	100%

<b>Bijlage 10: Bekendheid met en bezoek aan de Stads- of Athenaeumbibliotheek in 2012</b>						
naar kenmerken		niet bekend	bekend, nooit bezocht	< 1 jaar geleden bezocht	> 1 jaar geleden bezocht	totaal
leeftijd:	18-34 jaar	72%			22%	100%
	35-54 jaar	34%	30%	8%	28%	100%
	55 en ouder	32%	19%	13%	37%	100%
herkomst:	oude stad Deventer	46%	16%	10%	28%	100%
	Colmschate	38%	22%	8%	32%	100%
	uit Bathmen en Diepenveen	44%	17%		33%	100%
inkomen:	onder modaal	45%	20%	5%	30%	100%
	ongeveer modaal	40%	20%	7%	33%	100%
	boven modaal	43%	16%	12%	28%	100%
	<i>weet niet / wil niet zeggen</i>	62%				100%
totaal:		44%	18%	9%	29%	100%

Een leeg veld in de tabellen wil zeggen dat de aantallen respondenten lager dan 5 zijn.

<b>Bijlage 11: Bekendheid met en bezoek aan het Historisch Museum in 2012</b>						
naar kenmerken		niet bekend	bekend, nooit bezocht	< 1 jaar geleden bezocht	> 1 jaar geleden bezocht	totaal
leeftijd:	18-34 jaar	40%	9%		47%	100%
	35-54 jaar	27%	15%	10%	48%	100%
	55 en ouder	23%	6%	25%	46%	100%
herkomst:	oude stad Deventer	26%	11%	13%	50%	100%
	Colmschate	28%	8%	17%	47%	100%
	uit Bathmen en Diepenveen	41%	12%	10%	37%	100%
inkomen:	onder modaal	18%	11%	9%	63%	100%
	ongeveer modaal	23%	14%	11%	52%	100%
	boven modaal	43%	6%	21%	30%	100%
	<i>weet niet / wil niet zeggen</i>	29%			52%	100%
totaal:		29%	10%	14%	47%	100%

<b>Bijlage 12: Bekendheid met en bezoek aan het Speelgoed Museum in 2012</b>						
naar kenmerken		niet bekend	bekend, nooit bezocht	< 1 jaar geleden bezocht	> 1 jaar geleden bezocht	totaal
leeftijd:	18-34 jaar	29%	15%	15%	40%	100%
	35-54 jaar	5%	10%	17%	68%	100%
	55 en ouder	12%	7%	19%	62%	100%
herkomst:	oude stad Deventer	16%	12%	18%	55%	100%
	Colmschate	11%	9%	18%	62%	100%
	uit Bathmen en Diepenveen	15%	8%	13%	65%	100%
inkomen:	onder modaal	23%	9%	11%	57%	100%
	ongeveer modaal	12%	15%	16%	57%	100%
	boven modaal	13%	7%	21%	59%	100%
	<i>weet niet / wil niet zeggen</i>			23%	64%	100%
totaal:		14%	11%	17%	58%	100%

## Bijlagen culturele instellingen

Bijlage 13: Bekendheid met en bezoek aan de bioscoop De Boreel in 2012						
naar kenmerken		niet bekend	bekend, nooit bezocht	< 1 jaar geleden bezocht	> 1 jaar geleden bezocht	totaal
leeftijd:	18-34 jaar			87%	12%	100%
	35-54 jaar	7%	18%	65%	10%	100%
	55 en ouder	39%	23%	28%	9%	100%
herkomst:	oude stad Deventer	16%	14%	60%	11%	100%
	Colmschate	11%	16%	63%	11%	100%
	uit Bathmen en Diepenveen	29%	17%	48%		100%
inkomen:	onder modaal	25%	11%	52%	13%	100%
	ongeveer modaal	12%	13%	62%	13%	100%
	boven modaal	10%	16%	66%	7%	100%
	<i>weet niet / wil niet zeggen</i>	45%		32%		100%
totaal:		16%	15%	59%	10%	100%

Bijlage 14: Bekendheid met en bezoek aan het Architectuurcentrum Rondeel in 2012						
naar kenmerken		niet bekend	bekend, nooit bezocht	< 1 jaar geleden bezocht	> 1 jaar geleden bezocht	totaal
leeftijd:	18-34 jaar	87%	13%			100%
	35-54 jaar	78%	17%			100%
	55 en ouder	67%	25%		6%	100%
herkomst:	oude stad Deventer	73%	22%		5%	100%
	Colmschate	85%	13%			100%
	uit Bathmen en Diepenveen	81%	15%			100%
inkomen:	onder modaal	82%	18%			100%
	ongeveer modaal	81%	15%			100%
	boven modaal	68%	23%		7%	100%
	<i>weet niet / wil niet zeggen</i>	82%				100%
totaal:		77%	19%		4%	100%

Een leeg veld in de tabellen wil zeggen dat de aantallen respondenten lager dan 5 zijn.

Bijlage 15: Bekendheid met en bezoek aan de Deventer galeries in 2012						
naar kenmerken		niet bekend	bekend, nooit bezocht	< 1 jaar geleden bezocht	> 1 jaar geleden bezocht	totaal
leeftijd:	18-34 jaar	95%				100%
	35-54 jaar	62%	15%	13%	10%	100%
	55 en ouder	59%	11%	17%	14%	100%
herkomst:	oude stad Deventer	69%	10%	13%	8%	100%
	Colmschate	68%	13%	8%	11%	100%
	uit Bathmen en Diepenveen	76%	10%			100%
inkomen:	onder modaal	88%				100%
	ongeveer modaal	72%	13%	7%	8%	100%
	boven modaal	57%	11%	20%	12%	100%
	<i>weet niet / wil niet zeggen</i>	76%				100%
totaal:		70%	11%	11%	8%	100%

## Bijlagen evenementen

Bijlage 16: Bekendheid met en bezoek aan de Paasvuren in het buitengebied in 2012						
naar kenmerken		niet bekend	bekend, nooit bezocht	< 1 jaar geleden bezocht	> 1 jaar geleden bezocht	totaal
leeftijd:	18-34 jaar	22%	21%	34%	23%	100%
	35-54 jaar	14%	25%	31%	30%	100%
	55 en ouder	18%	36%	18%	28%	100%
herkomst:	oude stad Deventer	27%	32%	15%	25%	100%
	Colmschate		29%	34%	32%	100%
	uit Bathmen en Diepenveen		12%	55%	24%	100%
inkomen:	onder modaal	38%	21%	21%	20%	100%
	ongeveer modaal	17%	19%	39%	25%	100%
	boven modaal	5%	44%	16%	35%	100%
	<i>weet niet / wil niet zeggen</i>	23%		36%	27%	100%
totaal:		18%	28%	27%	27%	100%

## Bijlagen evenementen

naar kenmerken	niet bekend	bekend, nooit bezocht	< 1 jaar geleden bezocht	> 1 jaar geleden bezocht	totaal
leeftijd: 18-34 jaar			71%	23%	100%
35-54 jaar	5%	12%	51%	31%	100%
55 en ouder	7%	20%	34%	39%	100%
herkomst: oude stad Deventer		11%	60%	27%	100%
Colmschate	8%	10%	45%	36%	100%
uit Bathmen en Diepenveen	14%	16%	33%	37%	100%
inkomen: onder modaal		11%	51%	32%	100%
ongeveer modaal	7%	8%	50%	35%	100%
boven modaal	5%	13%	59%	23%	100%
<i>weet niet / wil niet zeggen</i>		27%		45%	100%
<b>totaal:</b>	6%	12%	51%	32%	100%

naar kenmerken	niet bekend	bekend, nooit bezocht	< 1 jaar geleden bezocht	> 1 jaar geleden bezocht	totaal
leeftijd: 18-34 jaar	77%	8%		15%	100%
35-54 jaar	71%	16%		12%	100%
55 en ouder	52%	24%		24%	100%
herkomst: oude stad Deventer	62%	19%		18%	100%
Colmschate	70%	12%		18%	100%
uit Bathmen en Diepenveen	73%	15%		13%	100%
inkomen: onder modaal	66%	14%		20%	100%
ongeveer modaal	63%	18%		18%	100%
boven modaal	71%	13%		15%	100%
<i>weet niet / wil niet zeggen</i>	57%	24%			100%
<b>totaal:</b>	66%	17%		17%	100%

Een leeg veld in de tabellen wil zeggen dat de aantallen respondenten lager dan 5 zijn.

naar kenmerken	niet bekend	bekend, nooit bezocht	< 1 jaar geleden bezocht	> 1 jaar geleden bezocht	totaal
leeftijd: 18-34 jaar	14%	10%	62%	13%	100%
35-54 jaar	8%	19%	19%	55%	100%
55 en ouder	10%	13%	13%	65%	100%
herkomst: oude stad Deventer	10%	14%	38%	38%	100%
Colmschate	7%	8%	21%	64%	100%
uit Bathmen en Diepenveen	16%	27%	10%	47%	100%
inkomen: onder modaal	21%	18%	13%	48%	100%
ongeveer modaal	6%	14%	41%	38%	100%
boven modaal	9%	13%	27%	51%	100%
<i>weet niet / wil niet zeggen</i>				62%	100%
<b>totaal:</b>	10%	14%	29%	47%	100%

naar kenmerken	niet bekend	bekend, nooit bezocht	< 1 jaar geleden bezocht	> 1 jaar geleden bezocht	totaal
leeftijd: 18-34 jaar	32%	31%	16%	21%	100%
35-54 jaar	34%	36%	7%	23%	100%
55 en ouder	24%	28%	11%	36%	100%
herkomst: oude stad Deventer	32%	30%	15%	23%	100%
Colmschate	33%	38%		29%	100%
uit Bathmen en Diepenveen	18%	29%	14%	39%	100%
inkomen: onder modaal	33%	46%		18%	100%
ongeveer modaal	20%	28%	17%	35%	100%
boven modaal	38%	29%	7%	26%	100%
<i>weet niet / wil niet zeggen</i>	33%	24%		29%	100%
<b>totaal:</b>	30%	32%	11%	27%	100%

## Bijlagen evenementen

<b>Bijlage 21: Bekendheid met en bezoek aan de Carnaval in Deventer in 2012</b>						
naar kenmerken		niet bekend	bekend, nooit bezocht	< 1 jaar geleden bezocht	> 1 jaar geleden bezocht	totaal
leeftijd:	18-34 jaar	32%	30%	22%	16%	100%
	35-54 jaar	29%	39%	14%	18%	100%
	55 en ouder	33%	32%	8%	26%	100%
herkomst:	oude stad Deventer	30%	32%	18%	21%	100%
	Colmschate	29%	39%	9%	22%	100%
	uit Bathmen en Diepenveen	37%	35%	12%	16%	100%
inkomen:	onder modaal	35%	25%	16%	24%	100%
	ongeveer modaal	23%	37%	21%	18%	100%
	boven modaal	34%	41%	6%	19%	100%
	<i>weet niet / wil niet zeggen</i>	41%			27%	100%
totaal:		31%	34%	14%	20%	100%

<b>Bijlage 22: Bekendheid met en bezoek aan de Nationale Feestdagen in 2012</b>						
naar kenmerken		niet bekend	bekend, nooit bezocht	< 1 jaar geleden bezocht	> 1 jaar geleden bezocht	totaal
leeftijd:	18-34 jaar	4%	13%	81%		100%
	35-54 jaar	7%	7%	63%	24%	100%
	55 en ouder	12%	17%	32%	40%	100%
herkomst:	oude stad Deventer	5%	12%	61%	21%	100%
	Colmschate	12%	10%	48%	30%	100%
	uit Bathmen en Diepenveen	10%	13%	58%	19%	100%
inkomen:	onder modaal	11%	12%	51%	26%	100%
	ongeveer modaal	7%	10%	67%	16%	100%
	boven modaal	7%	11%	57%	25%	100%
	<i>weet niet / wil niet zeggen</i>		25%	25%	40%	100%
totaal:		8%	12%	57%	23%	100%

Een leeg veld in de tabellen wil zeggen dat de aantallen respondenten lager dan 5 zijn.

<b>Bijlage 23: Bekendheid met en bezoek aan het Islamitisch Offerfeest in 2012</b>						
naar kenmerken		niet bekend	bekend, nooit bezocht	< 1 jaar geleden bezocht	> 1 jaar geleden bezocht	totaal
leeftijd:	18-34 jaar	36%	56%	8%		100%
	35-54 jaar	57%	40%			100%
	55 en ouder	60%	34%		5%	100%
herkomst:	oude stad Deventer	48%	44%	5%	3%	100%
	Colmschate	55%	43%			100%
	uit Bathmen en Diepenveen	60%	36%			100%
inkomen:	onder modaal	48%	39%	13%		100%
	ongeveer modaal	58%	40%			100%
	boven modaal	43%	53%			100%
	<i>weet niet / wil niet zeggen</i>	81%	19%			100%
totaal:		52%	43%	3%	3%	100%

<b>Bijlage 24: Bekendheid met en bezoek aan het Islamitisch Suikerfeest in 2012</b>						
naar kenmerken		niet bekend	bekend, nooit bezocht	< 1 jaar geleden bezocht	> 1 jaar geleden bezocht	totaal
leeftijd:	18-34 jaar	58%	35%	8%		100%
	35-54 jaar	43%	49%		6%	100%
	55 en ouder	55%	41%			100%
herkomst:	oude stad Deventer	49%	42%	5%	5%	100%
	Colmschate	51%	45%			100%
	uit Bathmen en Diepenveen	60%	38%			100%
inkomen:	onder modaal	44%	42%	13%		100%
	ongeveer modaal	64%	31%		5%	100%
	boven modaal	39%	57%			100%
	<i>weet niet / wil niet zeggen</i>	64%	32%			100%
totaal:		51%	42%	3%	4%	100%

## Bijlagen samenvattende tabellen culturele instellingen en evenementen

**Bijlage 25: Samenvattende tabel bekendheid met en bezoek aan professionele culturele instellingen, in procenten**

Instelling	bekend en bezocht														
	totaal			waarvan korter dan 1 jaar geleden bezocht			waarvan langer dan 1 jaar geleden bezocht			bekend, nooit bezocht			niet bekend		
	2005	2010	2012	2005	2010	2012	2005	2010	2012	2005	2010	2012	2005	2010	2012
1. Burgerweeshuis	38	44	50	15	14	18	23	30	32	48	48	42	14	9	9
2. Theater Bouwkunde	34	39	42	8	15	12	26	24	29	33	36	30	33	25	28
3. Deventer Schouwburg	77	81	89	42	42	47	35	39	42	19	15	9	4	4	2
4. Filmhuis de Keizer	37	45	52	21	22	19	18	23	33	36	37	32	26	18	16
5. De Leeuwenkuil	14	26	37	8	9	17	6	17	20	30	43	31	57	31	32
6. Kunstuitleen	13	19	18	7	4	1	6	15	17	33	36	28	54	45	54
7. Kunstenlab	10	20	19	7	7	4	3	13	15	32	33	32	58	47	48
8. Bergkerk	49	50	57	14	22	30	35	28	27	14	16	14	37	34	30
9. Openbare bibliotheek	88	81	79	58	56	53	30	25	27	8	14	15	5	5	6
10. Athenaeumbibliotheek	29	33	38	7	10	9	22	23	30	27	25	18	45	42	44
11. Historisch Museum	63	49	61	13	12	14	50	37	47	24	25	11	13	27	29
12. Speelgoedmuseum	65	69	75	8	13	17	57	56	58	21	21	11	13	10	14
13. Bioscoop Boreel		56	69		51	59		5	10		25	15		19	16
14. Architectuurcentrum		9	5		1	1		8	4		16	19		75	77
15. Deventer galleries	21	17	19	7	11	11	14	6	8	8	21	11	71	62	70

**Bijlage 26: Samenvattende tabel bekendheid met en bezoek aan Deventer evenementen, in procenten**

Evenement	bekend en bezocht									
	totaal		waarvan korter dan 1 jaar geleden bezocht		waarvan langer dan 1 jaar geleden bezocht		bekend, nooit bezocht		niet bekend	
	2010	2012	2010	2012	2010	2012	2010	2012	2010	2012
16. Paasvuren buitengebied	51	54	20	27	31	27	23	28	26	18
17. Zomerkermis	78	82	54	51	24	31	17	12	5	6
18. Deventer Pinksterkroon	19	17	2	0	17	17	21	16	60	66
19. Sinterklaasintocht Deventer	66	75	12	29	54	46	26	14	9	10
20. Viering Palmпасen	33	38	9	11	24	27	27	32	41	30
21. Carnaval Deventer	32	35	10	15	22	20	36	34	32	31
22. Viering nationale feestdagen	78	80	42	57	36	23	12	12	10	8
23. Viering Islamitisch Offerfeest	8	5	7	3	1	2	40	43	52	52
24. Viering Islamitische Suikerfeest	8	6	5	4	3	3	53	42	40	52

