

Bewonersonderzoek Deventer 2009: onderdeel mantelzorg

Met de invoering van de Wet Maatschappelijke Ondersteuning (WMO) in 2007 zijn gemeenten verantwoordelijk voor de ondersteuning van mantelzorgers. Mantelzorgers zijn mensen die zorgen voor zieke, gehandicapte of hulpbehoevende personen uit hun directe omgeving. Dit geschiedt niet beroepsmatig. Zij doen dit vrijwillig uit liefde of persoonlijke betrokkenheid, als partner, familielid, buurtgenoot of vriend.

In het Bewonersonderzoek onder de Deventer bevolking is voor het eerst een onderdeel over mantelzorg opgenomen. Deze notitie gaat in op de uitkomsten daarvan. Achtereenvolgens komen de volgende thema's aan bod:

- Mantelzorg algemeen*: percentage mantelzorgers, duur en tijdsbeslag mantelzorg.
- Achtergrond mantelzorg*: wie wordt verzorgd, vanwege welke beperking en waaruit bestaat de zorg?
- Beleving mantelzorg*: loopt de mantelzorger tegen problemen aan, waar heeft hij/zij behoefte aan?
- Bekendheid instanties*: hoe staat het met de bekendheid van respijtzorg en het Steunpunt Mantelzorg?

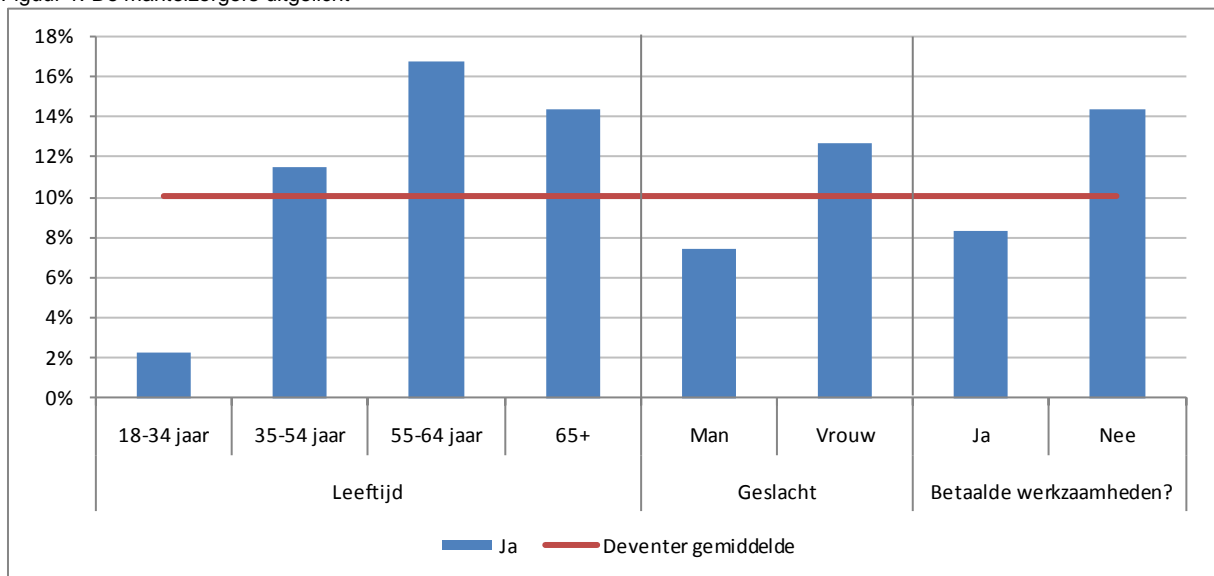
In totaal hebben zo'n 1.250 inwoners uit Deventer deelgenomen aan het Bewonersonderzoek. Daarmee is een representatief en betrouwbaar beeld verkregen van alle Deventenaren. Ook voor het onderdeel mantelzorg kunnen we met een respons van 150 mantelzorgers spreken van representatieve en betrouwbare uitkomsten.

Door het enquêtebestand van het Bewonersonderzoek voor het onderdeel mantelzorg specifiek te wegen naar leeftijd, geslacht en gebiedsindeling, is mogelijke selectiviteit van de respons rechtgetrokken.

a. Mantelzorg algemeen: 10% van de Deventer bevolking verleent mantelzorg

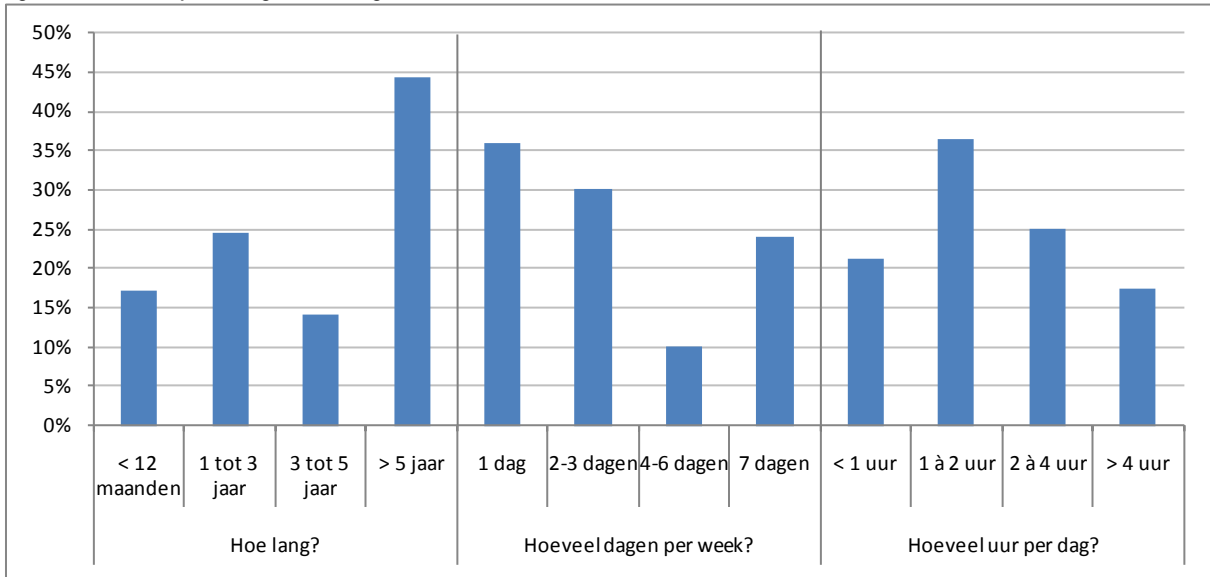
Eén op de tien Deventenaren beschouwt zich momenteel als mantelzorger. De groep tot 35 jaar verleent beduidend minder vaak mantelzorg. Ook mannen en werkzame personen scoren (licht) onder het Deventer gemiddelde.

Figuur 1: De mantelzorgers uitgelicht



Bijna de helft van de personen verleent al meer dan 5 jaar mantelzorg, een kwart doet dit inmiddels 1 tot 3 jaar. De grootste groep besteedt maximaal drie dagen per week aan mantelzorg. Niettemin is een redelijk substantieel deel, bijna 25%, hier dagelijks mee bezig. Per dag is de gemiddelde tijdsinspanning tamelijk gedifferentieerd, met een kleine piek bij de 1 à 2 uur.

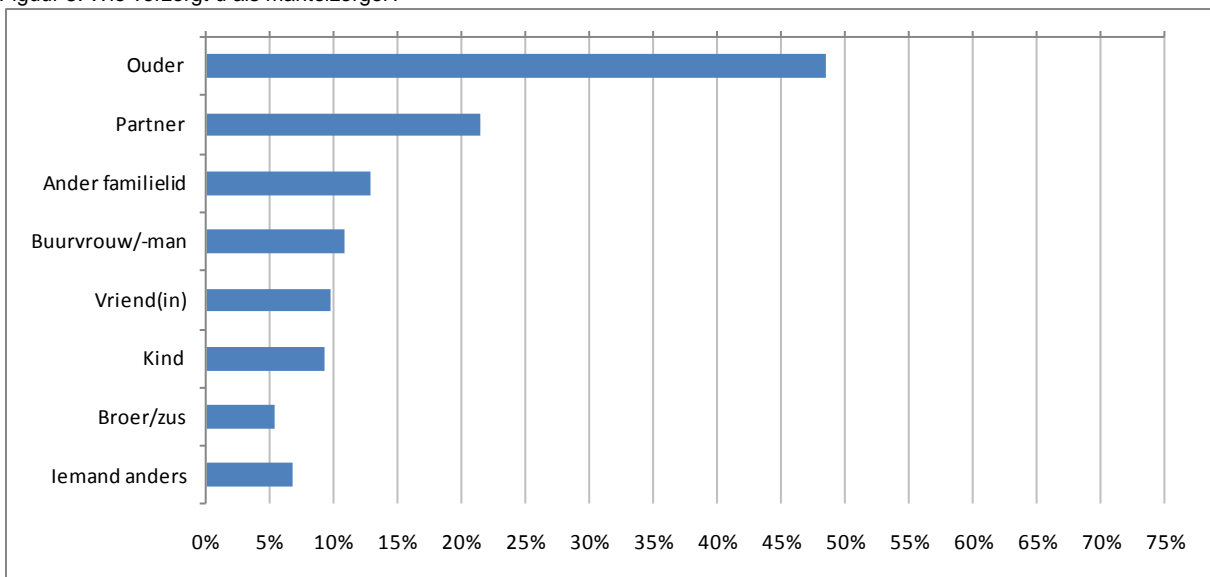
Figuur 2: Duur en tijdsbeslag mantelzorg



b. Achtergrond mantelzorg: vooral zorg binnen de familie en door lichamelijke beperking

In het bewonersonderzoek is gevraagd in welke relatie de mantelzorg staat tot degene die hij/zij verzorgt, welke beperking aanleiding geeft tot de zorgbehoefte en wat die zorg inhoudt. Om te beginnen met het eerste: wie verzorgt u als mantelzorg?

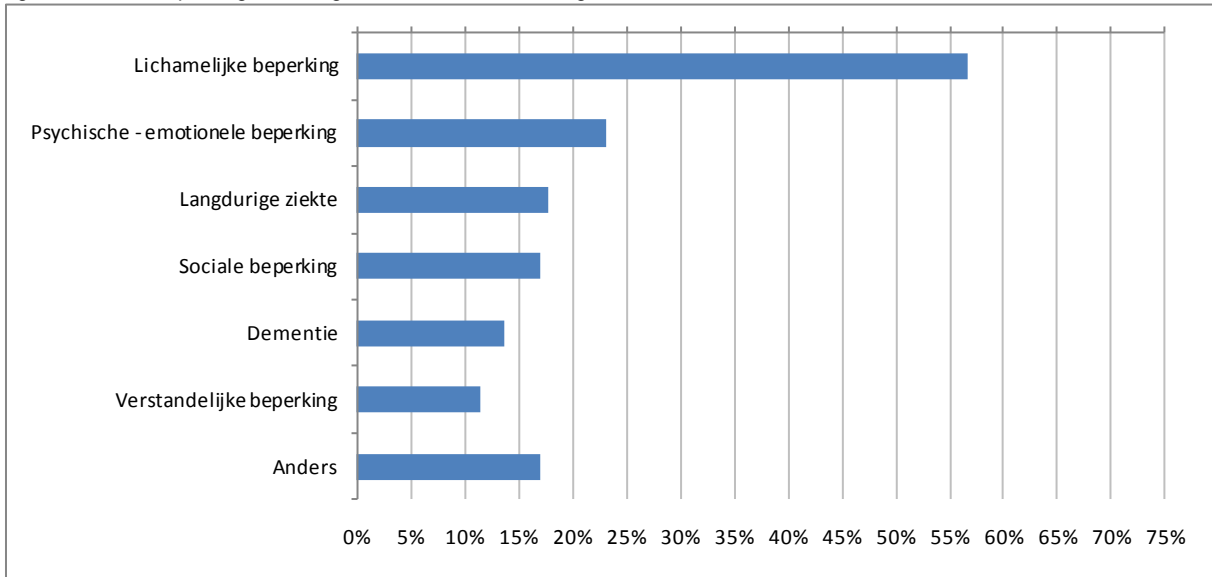
Figuur 3: Wie verzorgt u als mantelzorg?



Mantelzorg wordt in één op de twee gevallen verleent aan de ouder. Bij ruim 20% heeft de zorg betrekking op de partner. Sowieso vindt mantelzorg vooral binnen de familie plaats. Toch geeft een kwart aan ook personen buiten de familie (buren, vrienden of iemand anders) te verzorgen.

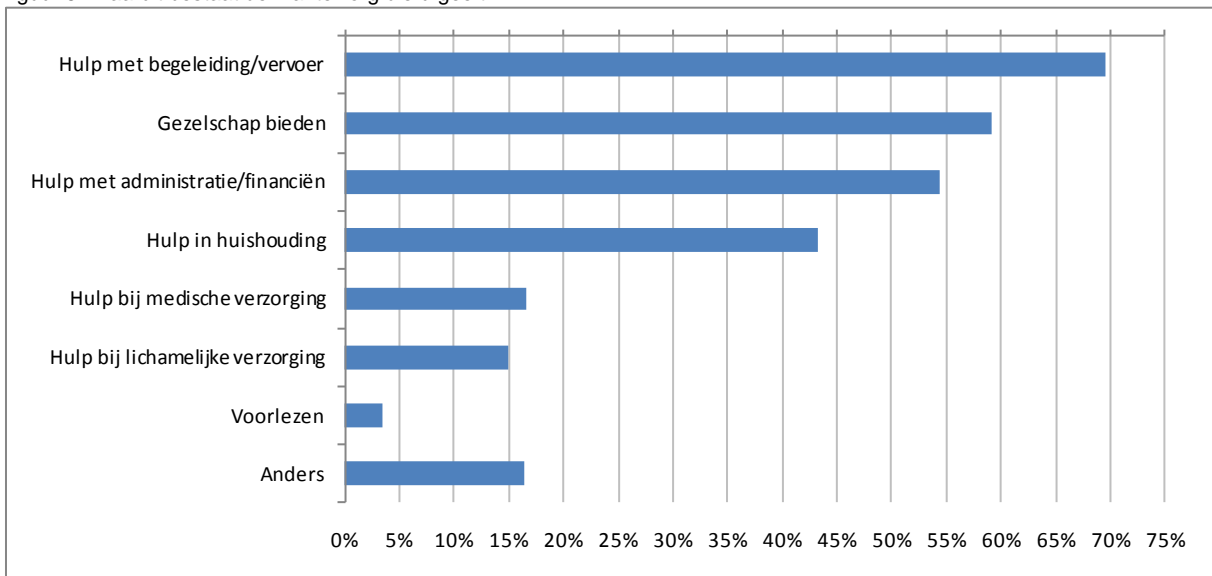
De zorgbehoefte komt, volgens degene die de mantelzorg verleent, met name voort uit een lichamelijke beperking. Op afstand volgen andere beperkingen.

Figuur 4: Welke beperking heeft degene aan wie u mantelzorg verleent?



De hulp die geboden wordt, is tamelijk divers. Vier categorieën noemen de mantelzorgers het meest: hulp met begeleiding en/of vervoer (bijvoorbeeld doktersbezoek), het bieden van gezelschap, hulp met de administratie en/of de financiën en hulp in de huishouding.

Figuur 5: Waaruit bestaat de mantelzorg die u geeft?

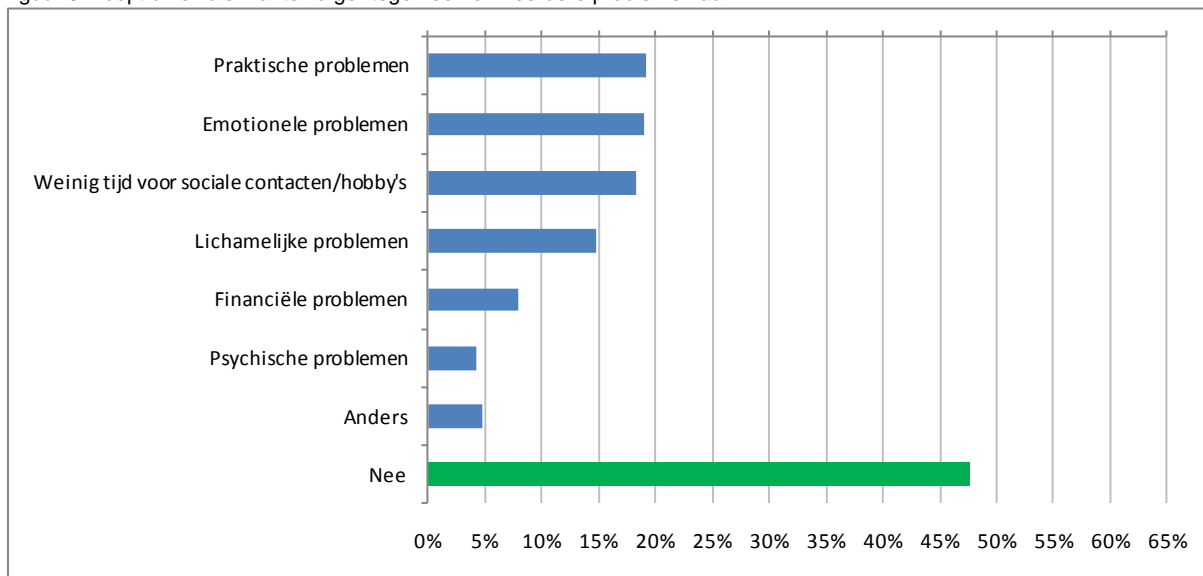


c. Beleving mantelzorgers: het merendeel lijkt zich goed te kunnen redden

Hoe ervaren mantelzorgers hun zorgtaak: lopen zij tegen problemen aan, krijgen ze ondersteuning? Ook is geïnformeerd waar mantelzorgers behoefte aan hebben.

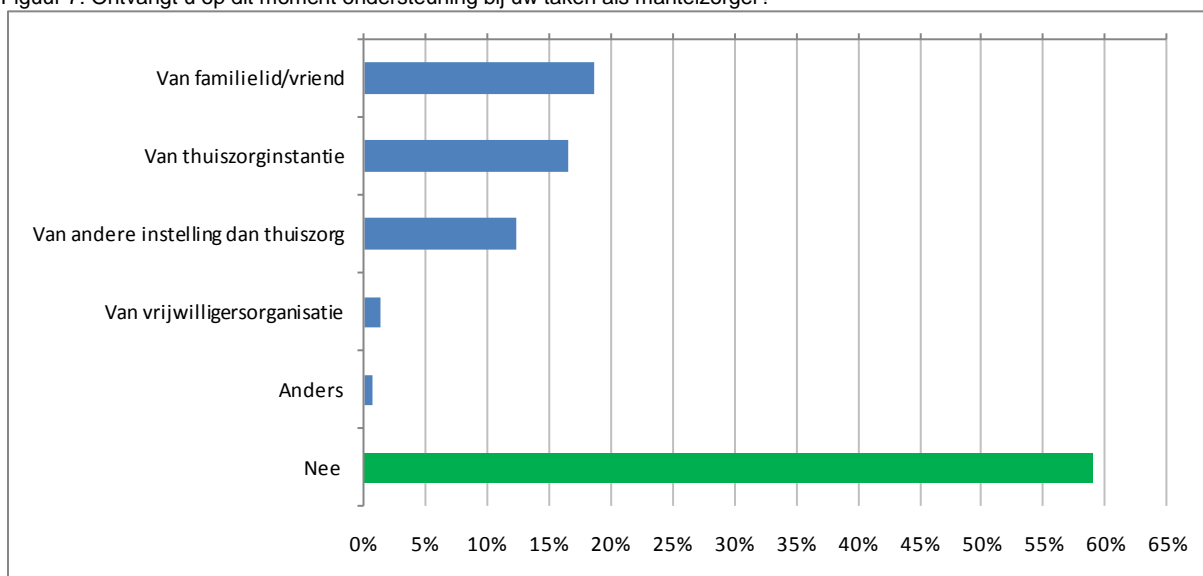
De helft zegt als mantelzorgers niet tegen één of meerdere problemen aan te lopen. De groep die wel problemen ervaart, komt ze tegen op praktisch, emotioneel of lichamelijk vlak, dan wel merkt dat er door de mantelzorg weinig tijd overblijft voor sociale contacten, hobby's of andere vormen van vrije tijdsbesteding. Alhoewel personen tot 35 jaar in veel mindere mate mantelzorg verlenen, geven zij het vaakst aan problemen bij de uitoefening van deze zorgtaak te ondervinden.

Figuur 6: Loopt u zelf als mantelzorgger tegen één of meerdere problemen aan?



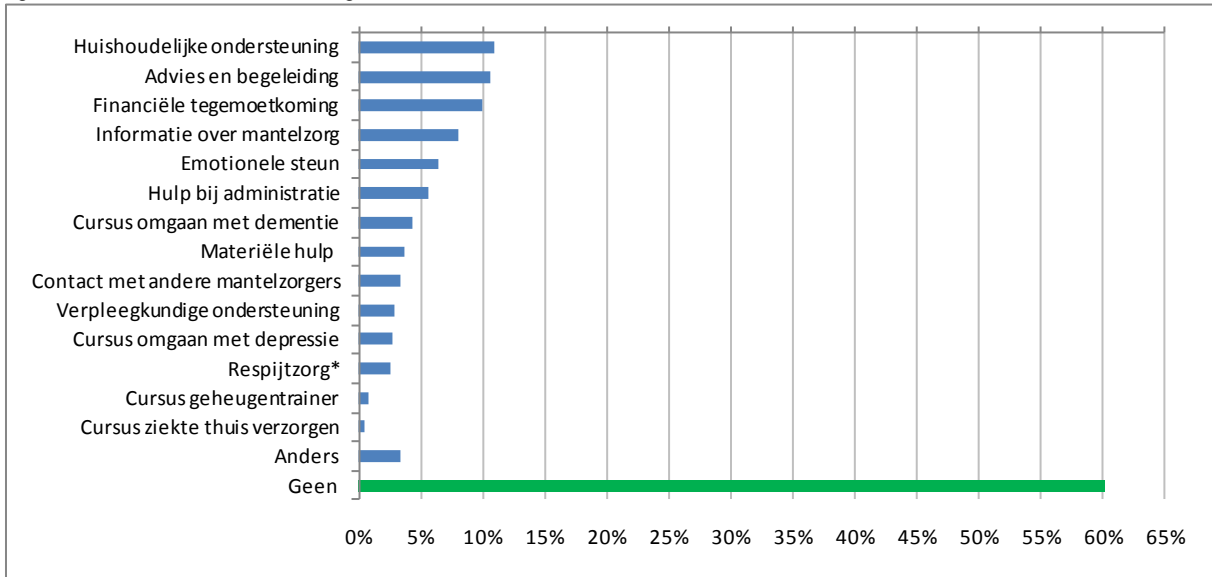
Bijna 60% van de mantelzorgers ontvangt op dit moment geen ondersteuning bij de uitoefening van zijn/haar zorgtaak. Als er wel ondersteuning geboden wordt, komt die vaak van familie/vrienden of van instellingen (al dan niet van de thuiszorginstantie). Nadere analyse leert dat mantelzorgers met een baan vaker beroep doen op ondersteuning.

Figuur 7: Ontvangt u op dit moment ondersteuning bij uw taken als mantelzorgger?



Als we mantelzorgers vragen om aan te geven aan welke van de voorgelegde voorzieningen zij behoefte hebben, zijn ze opvallend bescheiden. Zo'n 60% zegt immers de genoemde voorzieningen niet nodig te hebben. De drie meest aangekruiste voorzieningen, huishoudelijke ondersteuning, advies en begeleiding, en financiële tegemoetkoming, worden door 10% van de respondenten gekozen.

Figuur 8: Waar heeft u als mantelzorgers behoefte aan?

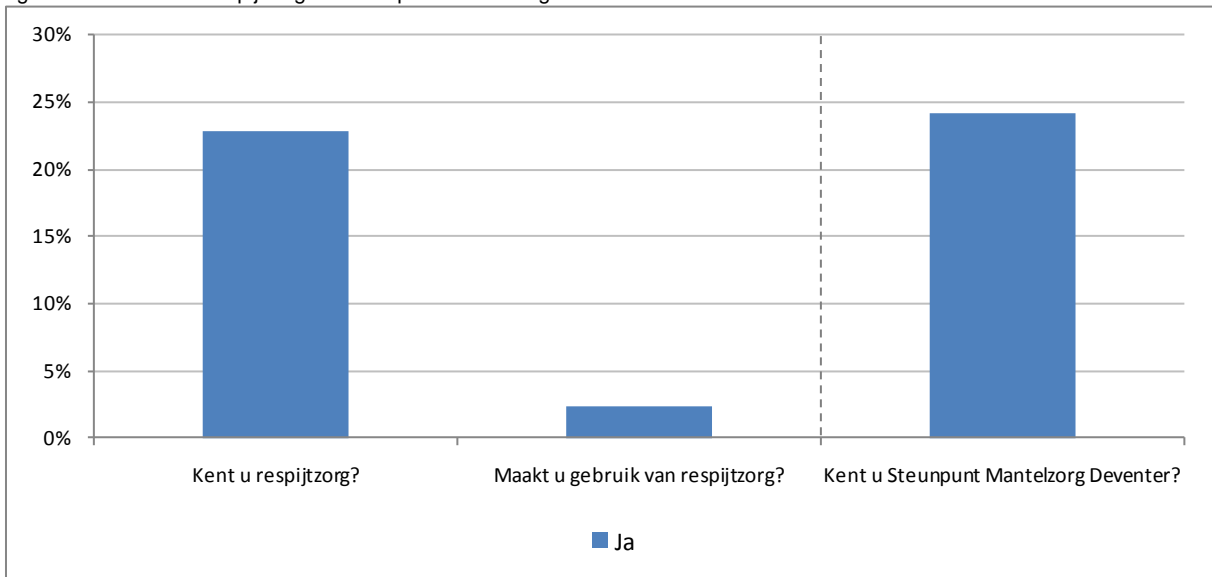


* Zie paragraaf d.

d. Bekendheid respijtzorg en Steunpunt Mantelzorg: 75% kent deze instanties niet

In de enquête is de bekendheid van twee instanties getoetst bij de mantelzorgers: respijtzorg en het Steunpunt Mantelzorg in Deventer. Respijtzorg houdt in dat gespecialiseerde vrijwilligers of professionals tijdelijk de zorgtaak van de mantelzorgers overnemen.

Figuur 9: Bekendheid respijtzorg en Steunpunt Mantelzorg



Met de bekendheid van beide instanties valt nog een flinke slag te maken onder mantelzorgers: drie van de vier personen die mantelzorg verlenen, kennen respijtzorg of het Steunpunt Mantelzorg niet. Daarnaast maakt van alle mantelzorgers minder dan 5% gebruik van respijtzorg; van de groep die respijtzorg kent komt dit aandeel uit op ruim 10%.