

# **Monitor Sociaal Domein Deventer**

Editie 2016-2

Team Kennis en Verkenning  
Jaap Barink  
Shanon klein Goldewijk  
September 2016

# Toelichting op gebruik monitor

De gebruiker van deze monitor kan de gepresenteerde indicatoren op twee manieren inzien.

1. Door het document heen en weer scrollen met de muis of met de pijltjestoetsen van het toetsenbord (niet aanbevolen gezien de lengte van het document).
2. Door gebruik te maken van de door- en terugklikmogelijkheden in de navigatiebalk aan de rechterkant van iedere bladzijde en door het aanklikken van hyperlinks op een aantal bladzijden waar een overzicht van indicatoren wordt gepresenteerd.

**Samenvatting**

**Inleiding**

**Gebruik sociaal domein**

**Early warning items**

**Clïëntervaringen en toegankelijkheid**

**Resultaten**

**Overige relevante indicatoren**

**Inleiding**

# Inleiding

Met het definitief vaststellen van de Monitor Sociaal Domein op 1 juli 2015 heeft de gemeenteraad een instrument om de ontwikkelingen op het terrein van Jeugd, Wmo/AWBZ en Participatie adequaat te kunnen volgen. De eerste uitgave van de Monitor Sociaal Domein was in oktober 2015, de tweede in mei 2016. Dit is de derde uitgave.

De Monitor Sociaal Domein is nog steeds een monitor in ontwikkeling. Ook nu kunnen nog niet alle vastgestelde indicatoren van gegevens worden voorzien. Ook het Centraal Bureau voor de Statistiek (CBS) en het Kwaliteitsinstituut Nederlandse Gemeenten (KING) kampen nog steeds met een achterstand in het beschikbaar krijgen en beschikbaar stellen van gegevens.

In de beide overzichten in de samenvatting ontbreken nog diverse gegevens. Nog niet alle indicatoren worden gemeten, maar ook ontbreken bij diverse indicatoren beoogde doelen. Dit is een punt van aandacht bij de doorontwikkeling van de monitor met de raad.

De raad heeft verzocht om afstemming met het onafhankelijk aanspreekpunt Jeugd, Werk en Zorg. De bevindingen staan in de bijlage bij deze monitor.

Nieuw in de monitor is de vergelijking van Deventer op een aantal indicatoren met gegevens voor Nederland en gemeenten met 50.000 tot 100.000 inwoners. Het oorspronkelijke voornemen was om Deventer te vergelijken met de 10 qua inwonertal met Deventer vergelijkbare gemeenten. Van deze 10 hebben er 6 geen gegevens aan CBS/KING aangeleverd. Dit heeft ons doen besluiten om de vergelijking anders te maken. De vergelijking gaat over het jaar 2015 en is op de volgende pagina opgenomen.

Samenvatting

Inleiding

Gebruik sociaal domein

Early warning items

Cliëntervaringen en toegankelijkheid

Resultaten

Overige relevante indicatoren

Inleiding  
vervolg

# Inleiding

Samenvatting

Inleiding

Gebruik sociaal domein

Early warning items

Cliëntervaringen en toegankelijkheid

Resultaten

Overige relevante indicatoren

Samenvatting

Indicator	Deventer	Nederland	gemeenten met 50.000 - 100.000 inwoners
Aantal cliënten met een Wmo-maatwerkarrangement per 10.000 inwoners	705	566	644
Aantal huishoudens met een Wmo-maatwerkarrangement per 10.000 huishoudens	1.245	1.057	1.219
Inzicht in type verstrekte Wmo-maatwerkarrangementen per 10.000 inwoners:			
Ondersteuning thuis	165	127	173
Hulp bij het huishouden	290	245	312
Verblijf en opvang	45	34	45
Hulpmiddelen en diensten	430	362	390
Verdeling Wmo-maatwerkarrangementen ZIN/PGB per 10.000 inwoners			
alleen PGB	175	38	58
alleen ZIN	365	499	507
zowel PGB als ZIN	165	39	49
Stapelings Wmo-maatwerkarrangementen per 10.000 inwoners			
aantal cliënten met 1 arrangement	340	253	273
aantal cliënten met 2 arrangementen	160	142	172
aantal cliënten met 3 arrangementen	75	66	87
aantal cliënten met 4 arrangementen	35	35	44
aantal cliënten met 5 arrangementen	20	17	22
aantal cliënten met 6 of meer arrangementen	25	25	34
Stapelings aantal Wmo-maatwerkarrangementen per 10.000 huishoudens:			
aantal huishoudens met 1 arrangement	585	428	460
aantal huishoudens met 2 arrangementen	300	276	340
aantal huishoudens met 3 arrangementen	155	139	177
aantal huishoudens met 4 arrangementen	80	79	98
aantal huishoudens met 5 arrangementen	50	41	52
aantal huishoudens met 6 of meer arrangementen	70	69	91
% Cliënten met een voorziening in het sociale domein t.o.v. inwoners*	13,0%	4,5%	5,7%
* Ter vergelijking: Apeldoorn 12,5%; Zwolle 13,1%; Almelo 14,2%; Hengelo 14%; Enschede 18,8%.			
% Huishoudens met een voorziening in het sociale domein t.o.v. inwoners**	23,7%	8,0%	10,4%
** Ter vergelijking: Apeldoorn 22,5%; Zwolle 22,6%; Almelo 26,2%; Hengelo 25,5%; Enschede 30,6%.			

Indicator	Deventer	Nederland	gemeenten met 50.000 - 100.000 inwoners
Stapelings voorzieningen sociaal domein per 10.000 inwoners			
aantal cliënten met 1 voorziening	680	536	591
aantal cliënten met 2 voorzieningen	325	269	312
aantal cliënten met 3 voorzieningen	135	115	144
aantal cliënten met 4 voorzieningen	65	60	74
aantal cliënten met 5 voorzieningen	35	30	38
aantal cliënten met 6 of meer voorzieningen	40	39	51
Stapelings voorzieningen sociaal domein per 10.000 huishoudens:			
aantal huishoudens met 1 voorziening	995	792	849
aantal huishoudens met 2 voorzieningen	590	506	585
aantal huishoudens met 3 voorzieningen	290	245	298
aantal huishoudens met 4 voorzieningen	160	148	174
aantal huishoudens met 5 voorzieningen	95	79	95
aantal huishoudens met 6 of meer voorzieningen	135	133	166
Jeugdzorggebruik			
Jeugdhulp in % van alle jongeren tot 18 jaar	11,4%	10,0%	10,6%
Jeugdhulp met verblijf in % van alle jongeren tot 18 jaar	1,4%	1,2%	1,3%
Jeugdhulp zonder verblijf in % van alle jongeren tot 18 jaar	11,1%	9,7%	10,3%
Jeugdbescherming in % van alle jongeren tot 18 jaar	1,3%	1,2%	1,4%
Jeugdreclassering in % van alle jongeren van 12 tot 23 jaar	0,5%	0,5%	0,5%

# Samenvatting

Ontwikkeling kritische prestatie indicatoren 2015-2016 in absolute eenheden							
	Kritische prestatie-indicator	Beoogd	1-jan-15	1-sep-15	1-jan-16	1-apr-16	1-sep-16
<b>Gebruik sociaal domein</b>							
1	inzicht in totaal aantal cliënten met een verstrekt maatwerkarrangement		4724	4837	4656	4656	5221
2	inzicht in totaal aantal verstrekte maatwerkarrangementen		5998	5950	5622	5622	6391
3	inzicht in gemiddelde duur (dagen) gebruik maatwerkarrangementen (per einde van genoemde maand)		32	175	125	125	256
4	inzicht in stapeling aantal maatwerkarrangementen per huishouden: % meer dan 1 arrangement		22,0%	21,0%	19,0%	20,0%	25,0%
5	inzicht in totale kosten WMO		n.v.t.	niet beschikbaar	€ 10.431.587 in 2015	in volgende monitor	€ 7.540.765
6	inzicht in totale kosten Jeugd		n.v.t.	niet beschikbaar	€ 4.691.726 in 2015 (voorlopig, excl. GGZ)	in volgende monitor	€ 6.730.752
7	inzicht in totale kosten Participatiewet		n.v.t.	niet beschikbaar	€ 23.895.726 in 2015	in volgende monitor	€ 12.776.889
8	inzicht in aantal cliënten met hulpmiddelen		4665	4467	4390	4390	4246
9	inzicht in aantal verstrekte hulpmiddelen		8555	8216	8109	8034	7921
10	inzicht in kosten hulpmiddelen		n.v.t.	niet beschikbaar	€ 12.309.255	in volgende monitor	€ 3.872.000
11	inzicht in gemiddelde eigen bijdrage per cliënt	nog niet inzichtelijk te maken					
<b>Early warning items en Cliëntervaringen en toegankelijkheid</b>							
12	inzicht in welbevinden jeugd en jongeren	Geen hoofdindicator, alleen uitgespitte indicatoren					
13	inzicht in cliëntervaringen	Geen hoofdindicator, alleen uitgespitte indicatoren					
<b>Resultaten sociaal domein</b>							
14	inzicht in eigen kracht/familieplan	-2,50%	-				
15	inzicht in verzuim (bij 1-1-2015: verzuimmeldingen eerste kwartaal; bij 1-9-2015: eerste, tweede en derde kwartaal; bij 1-1-2016: hele jaar 2015; bij 1-4-2016: eerste kwartaal 2016); bij 1-9-2016: eerste, tweede en derde kwartaal;	alle verzuimmeldingen terug naar school	301 meldingen	640 meldingen (in 2014-2015 134 van 407 RMC-jongeren terug naar mbo)	882 meldingen	411 meldingen	775 meldingen
16	preventiequote IO	20%	36,0%	33,0%	31,0%	43,5%	37,7%
17	preventiequote DWT-overall	42%	72,0%	54,0%	52,0%	56,0%	55,3%
18	aantal klanten met een PW-uitkering	2.596 gem.	2649	2782	2791	2878	3030
19	stijging klantenbestand op participatieladder (meetlat van participatie)	+0,5 gem.	3,0	3,0	3,1	nog niet bekend	nog niet bekend
20	uitstroom PW (cumulatief)	500	80	617	952	.	632

Samenvatting

Inleiding

Gebruik sociaal domein

Early warning items

Cliëntervaringen en toegankelijkheid

Resultaten

Overige relevante indicatoren

Samenvatting vervolg

# Samenvatting vervolg

Ontwikkeling kritische prestatie indicatoren 2015-2016 (afwijking t.o.v. beoogd)							
	Kritische prestatie-indicator	Beoogd	1-jan-15	1-sep-15	1-jan-16	1-apr-16	1-sep-16
<b>Gebruik sociaal domein</b>							
1-11	Voor de ontwikkeling op de kritische prestatie indicatoren wordt op de diverse peildata gekeken naar de afwijking ten opzichte van de beoogde meetbare doelen in de programmabegroting. De begroting bevat voor de indicatoren 1 t/m 11 geen meetbare doelen. Het opnemen van kritische prestatie-indicatoren met doelen is een aandachtspunt bij de doorontwikkeling van de Monitor Sociaal Domein.						
<b>Early warning items en Cliëntervaringen en toegankelijkheid</b>							
12	inzicht in welbevinden jeugd en jongeren	Geen hoofdindicator, alleen uitgespitste indicatoren					
13	inzicht in cliëntervaringen	Geen hoofdindicator, alleen uitgespitste indicatoren					
<b>Resultaten sociaal domein</b>							
14	inzicht in eigen kracht/familieplan	-2,50%	wordt nog niet gemeten				
15	inzicht in verzuim (aantal verzuimmeldingen)	alle verzuimmeldingen terug naar school	onvoldoende gegevens beschikbaar (in schooljaar 2014-2015 134 van 407 RMC-jongeren terug naar mbo)				
16	preventiequote IO	20%	16,0%	13,0%	11,0%	23,5%	17,7%
17	preventiequote DWT-overall	42%	30,0%	12,0%	10,0%	14,0%	13,3%
18	aantal klanten met een PW-uitkering	2.601 (2015), 2.713 (2016)	2,0%	7,2%	7,5%	5,6%	6,0%
19	stijging klantenbestand op participatieladder (meetlat van participatie)	+0,5 gem.	n.v.t.	0,0	0,4	nog niet bekend	nog niet bekend
20	uitstroom PW	doel 500 (2015), 1.014 (2016)	92%	85,1%	90,4%	.	-13,8%

Samenvatting

Inleiding

Gebruik sociaal domein

Early warning items

Cliëntervaringen en toegankelijkheid

Resultaten

Overige relevante indicatoren

# Indeling Gebruik Sociaal Domein

## Kernindicatoren

1. [Totaal aantal cliënten met een maatwerkarrangement](#)
2. [Totaal aantal verstrekte maatwerkarrangementen](#)
3. [Gemiddeld duur gebruik maatwerkarrangementen](#)
4. [Stapeling aantal maatwerkarrangementen per huishouden](#)
5. [Totaal gedeclareerde kosten WMO](#)
6. [Totaal gedeclareerde kosten Jeugd](#)
7. [Totale kosten Participatiewet](#)
8. [Aantal cliënten met hulpmiddelen](#)
9. [Aantal verstrekte hulpmiddelen](#)
10. [Kosten hulpmiddelen](#)
11. [Gemiddelde eigen bijdrage per cliënt](#)

## Afgeleide indicatoren

- a) [Totaal aantal cliënten naar intensiteit WMO \(hoort bij indicator 1\)](#)
- b) [Stapeling aantal maatwerkarrangementen per cliënt \(hoort bij indicator 4\)](#)
- c) [Lokale stapeling aantal maatwerkarrangementen \(hoort bij indicator 4\)](#)
- d) [Gemiddeld gedeclareerde kosten Wmo \(hoort bij indicator 5\)](#)
- e) [Gemiddeld gedeclareerde kosten Jeugd \(hoort bij indicator 6\)](#)
- f) [Gemiddelde kosten Participatiewet \(hoort bij indicator 7\)](#)
- g) [Sociale basisondersteuning \(overig inzicht gebruik sociaal domein\)](#)
- h) [Omvang doelgroep minimabeleid \(overig inzicht gebruik sociaal domein\)](#)

Samenvatting

Inleiding

Gebruik sociaal domein

Early warning items

Clïëntervaringen en toegankelijkheid

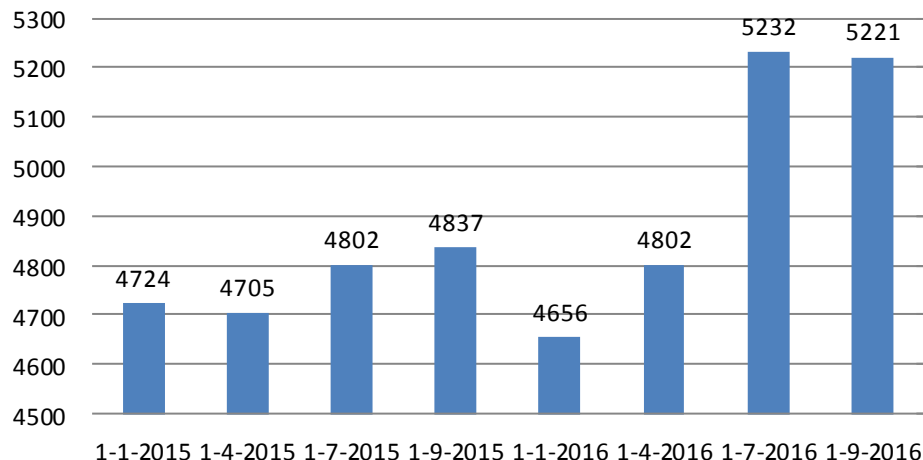
Resultaten

Overige relevante indicatoren

# Indicator 1: Inzicht in het totaal aantal cliënten met een maatwerkarrangement

- Samenvatting
- Inleiding
- Gebruik sociaal domein
- Early warning items
- Cliëntervaringen en toegankelijkheid
- Resultaten
- Overige relevante indicatoren
- Indicator 1.1
- Afgeleide indicator a) - totaal aantal cliënten naar intensiteit WMO

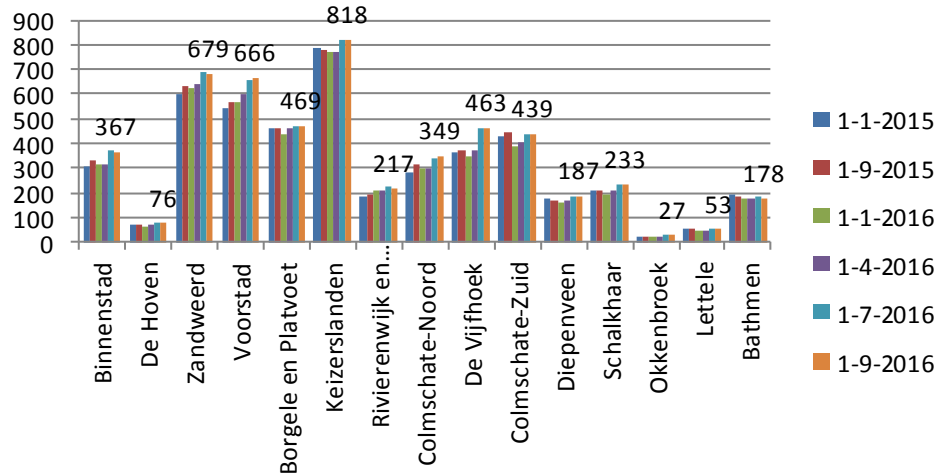
## aantal unieke cliënten op peildatum



### Toelichting

De figuren bij deze indicator tonen de aantallen cliënten die op iedere peildatum zorg ontvingen. "Unieke cliënten" houdt in dat een cliënt één keer meetelt, ook als deze meerdere voorzieningen ontvangt. Bij de start van de nieuwe Wmo waren nog niet alle cliënten in beeld. Het aantal cliënten is sindsdien gestegen. Het hoogst gemeten aantal was op 1 juli 2016: 5.232. Op de laatste peildatum was het aantal cliënten 5.221. De tijdelijke terugval op 1 januari 2016 heeft te maken met indicaties die op 31 december 2015 afliepen en waarbij de herindicaties pas na 1 januari zijn verwerkt.

## aantal unieke cliënten per wijk

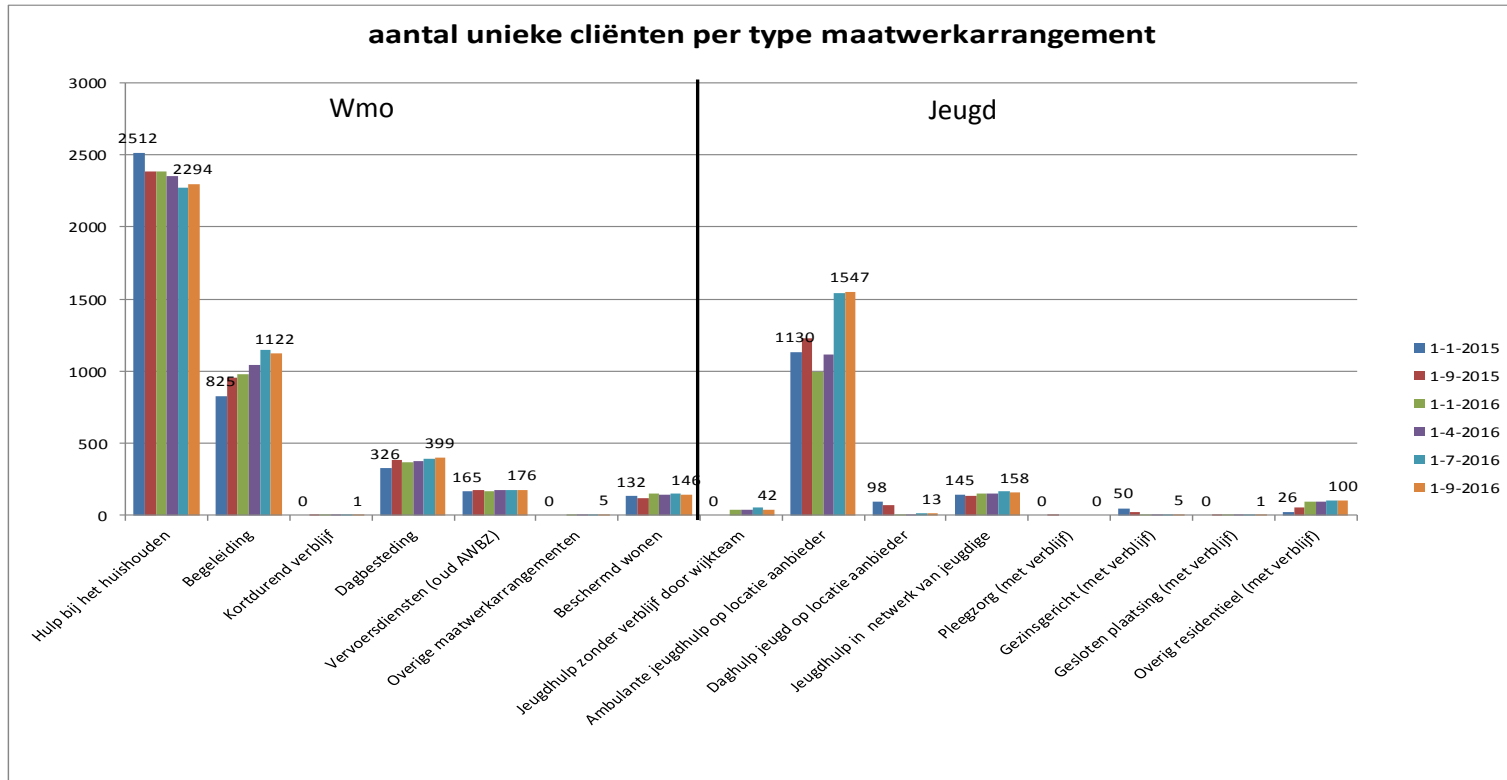


De stijging in de laatste maanden komt vooral voor rekening van ambulante jeugdhulp op locatie van de aanbieder. Ook het aantal cliënten met begeleiding is de afgelopen maanden opvallend gestegen (zie indicator 1.1).

Uit de verdeling over de wijken blijkt dat Voorstad een continu stijgende lijn vertoont, terwijl Bathmen juist een daling laat zien. In andere wijken is er meer sprake van schommelingen. Wat verder opvalt is dat De Vijfhoek een grote stijging van het aantal cliënten kent. Dat blijkt te gaan om jeugdigen met ambulante hulp op locatie van de aanbieder.



# Indicator 1.1: Totaal aantal cliënten per type maatwerkarrangement



## Toelichting

Deze indicator geeft de verdeling van unieke cliënten over de diverse afgenomen maatwerkarrangementen weer. Unieke cliënten kunnen meerdere maatwerkarrangementen hebben (bijvoorbeeld een combinatie van dagbesteding en vervoersdiensten). De cliënt is dan zowel weergegeven bij dagbesteding als bij vervoersdiensten. Het grootste deel van de cliënten ontvangt hulp bij het huishouden, gevolgd door ambulante jeugdhulp op locatie van de aanbieder. Deze laatste bestaat onder andere uit ambulante begeleiding, ambulante begeleiding en behandeling, jeugd- en opvoedhulp, dyslexiezorg en basis GGZ behandeling.

“Hulp bij het huishouden” neemt sinds 1 januari 2015 af. Een stijging van het aantal maatwerkarrangementen is vooral te vinden bij “ambulante jeugdhulp” (+417), “Begeleiding” (+297) en “Dagbesteding” (+73). Uit de cijfers valt ook op dat het aantal cliënten “overig residentieel met verblijf” flink is gestegen, maar nu blijft schommelen rond de 100. Het betreft hier vooral hulp aan verstandelijk gehandicapten.

Samenvatting

Inleiding

Gebruik sociaal domein

Early warning items

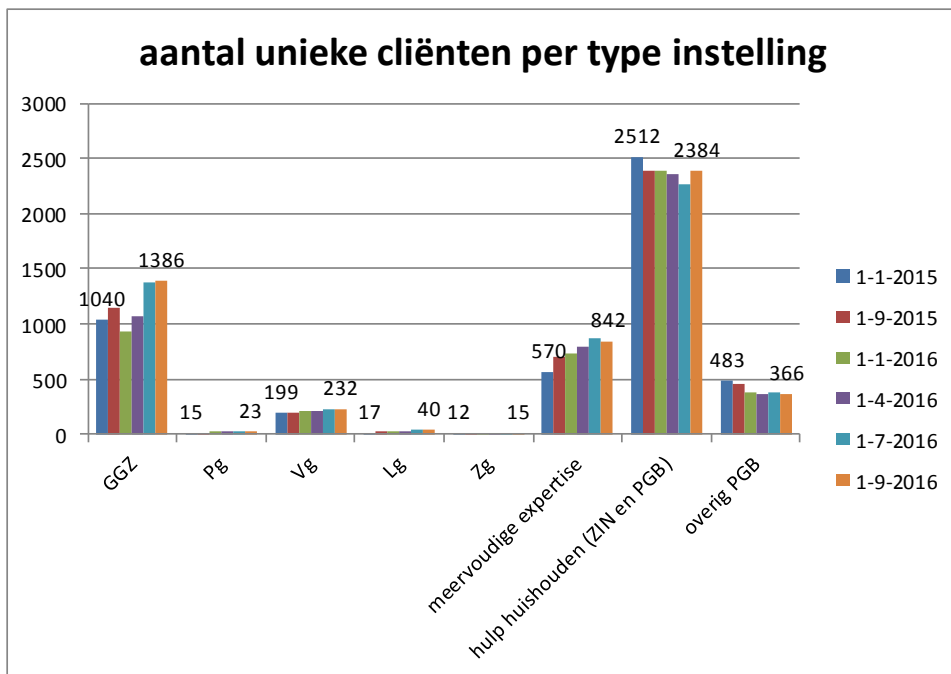
Cliëntervaringen en toegankelijkheid

Resultaten

Overige relevante indicatoren

Indicator 1.2

## Indicator 1.2: Totaal aantal cliënten per type instelling



### Toelichting afkortingen:

- GGZ: instellingen die zorg bieden aan mensen met een psychiatrische aandoening of beperking (bijvoorbeeld depressie, psychose, autisme en ADHD)
- Pg: instellingen die zorg bieden aan mensen met een psychogeriatrische aandoening of beperking (bijvoorbeeld dementie)
- Vg: instellingen die zorg bieden aan mensen met een verstandelijke handicap (bijvoorbeeld verstandelijke beperking door Down syndroom)
- Lg: instellingen die zorg bieden aan mensen met een lichamelijke handicap (bijvoorbeeld functiebeperking door dwarslaesie)
- Zg: instellingen die zorg bieden aan mensen met een zintuiglijke handicap (bijvoorbeeld problemen met horen en/of zien, spraakproblemen)
- Meervoudige expertise: instelling biedt meerdere vormen van eerder genoemde zorg.

### Toelichting

Deze indicator geeft de verdeling weer van het aantal unieke cliënten over de verschillende typen instellingen c.q. aanbieders. Hiertoe behoren ook de cliënten die een persoonsgebonden budget hebben. Zij bepalen zelf welke instelling ze inschakelen voor hun ondersteuning. Dit wordt niet geregistreerd.

Om inzicht te bieden in het gebruik van PGB wordt in de figuur hiernaast een splitsing PGB weergegeven. Hulp bij het huishouden is apart opgenomen, de rest staat onder "overig PGB".

De stijgende lijn bij instellingen met een meervoudige expertise zet zich door. Onder "meervoudige expertise" wordt verstaan een instelling die een combinatie van twee of meer zorgvormen levert. Deze stijging wordt toegeschreven aan het langer thuis wonen van cliënten, late GGZ-opname en extramuralisering van de zorg.

In de figuur valt op dat cliënten naast huishoudelijke hulp vooral gebruik maken van GGZ-instellingen. Dit aantal cliënten laat sinds 1 januari van dit jaar een stijgende lijn zien (+459). Het betreft hier in driekwart van de gevallen jeugdcliënten met ambulante hulp op locatie van de aanbieder.

Samenvatting

Inleiding

Gebruik sociaal domein

Early warning items

Cliëntervaringen en toegankelijkheid

Resultaten

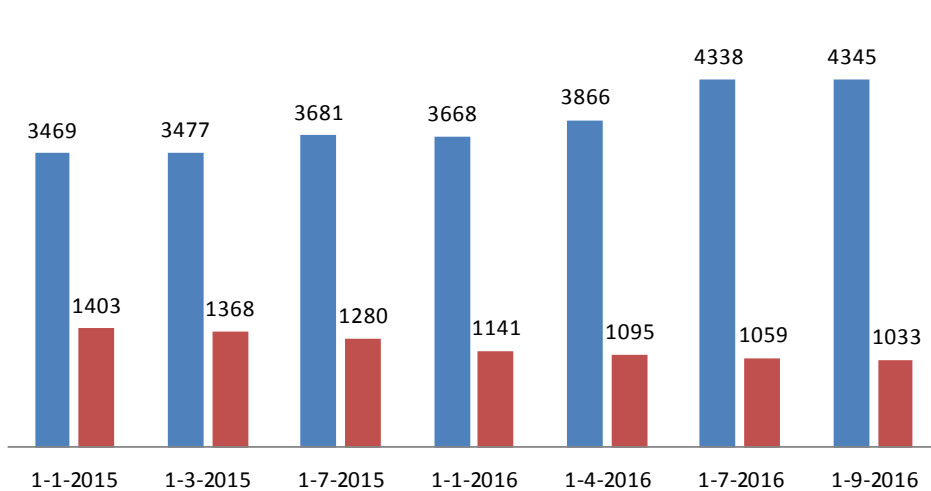
Overige relevante indicatoren

Indicator 1.3

## Indicator 1.3: Totaal aantal cliënten per ZIN/PGB

### aantal unieke cliënten per ZIN/PGB

■ ZIN ■ PGB



#### Toelichting

Deze indicator geeft het aantal unieke cliënten (Wmo en Jeugd) weer dat gebruik maakt van de levering van zorg in natura (ZIN) en van een persoonsgebonden budget (PGB) om zelf zorg in te kunnen kopen.

In de eerste maanden van 2015 lag het aantal cliënten met zorg in natura op/onder de 3.500, na het eerste kwartaal zien we een stijging voor deze leveringsvorm. Sinds januari 2016 is er sprake van een sterkere stijging van het aantal cliënten dat ZIN afneemt (+ 677 op 1 september 2016). Het aantal pgb's daalt dit jaar veel minder sterk (-108) dan in het afgelopen jaar.

Een verklaring voor de getalsmatige ontwikkeling is de stijging van het aanbod van ZIN-partijen: van 120 naar 280 partijen.

Op 1 januari 2015 was de totale verhouding ZIN:PGB 71%:29%. Onder de cliënten Wmo was de verhouding toen 65%:35%, onder de cliënten Jeugd 87% 13%. Op de laatste peildatum 1 september 2016 zien we een totale verhouding ZIN:PGB van 81%:19%. Nu is de verhouding ZIN:PGB onder cliënten Wmo 75%:25%, onder de cliënten Jeugd 92%: 8%.

Zowel onder de cliënten Wmo als onder de cliënten Jeugd wordt er per saldo dus meer ZIN dan PGB beschikt. Een reden hiervoor kan liggen in de werkwijze van het sociaal team, Medewerkers van het sociaal team beoordelen cliënten op vaardigheden en bekijken daarmee of cliënten in staat zijn een PGB te beheren.

Samenvatting

Inleiding

Gebruik sociaal domein

Early warning items

Cliëntervaringen en toegankelijkheid

Resultaten

Overige relevante indicatoren

Indicator 2

## Indicator 2: Inzicht in het totaal aantal verstrekte maatwerkarrangementen

Samenvatting

Inleiding

Gebruik sociaal domein

Early warning items

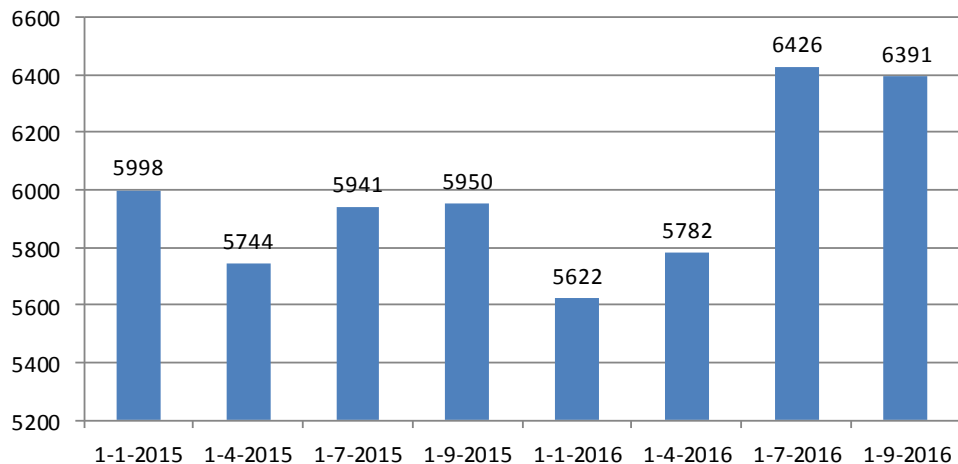
Cliëntervaringen en toegankelijkheid

Resultaten

Overige relevante indicatoren

Indicator 2.1

### aantal verstrekte maatwerkarrangementen per maand



### Toelichting

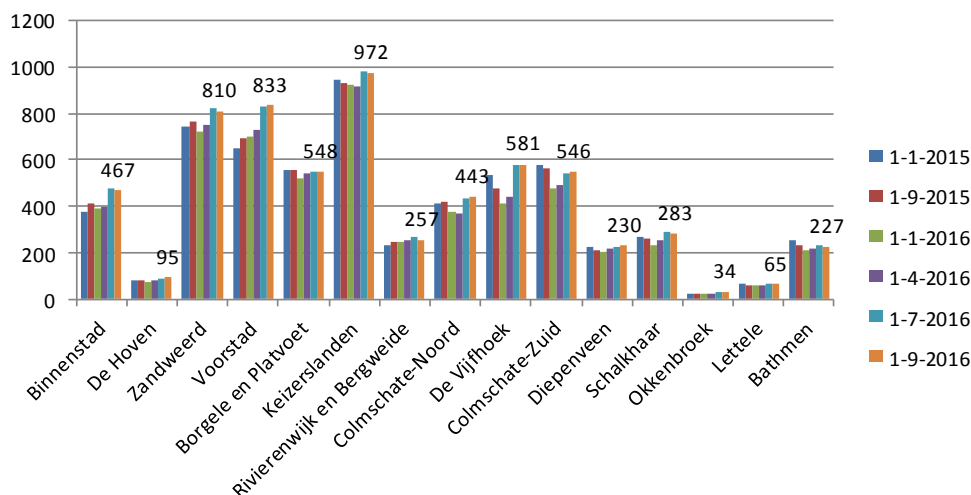
Zorgvragers kunnen meerdere maatwerkarrangementen hebben. Dit is de reden waarom het totaal aantal unieke cliënten niet overeenkomt met het totaal aantal verstrekte maatwerkarrangementen.

Het aantal verstrekte arrangementen was op 1 januari 2015 bijna 6.000, waarna er in de loop van het jaar een lichte daling heeft plaatsgevonden.

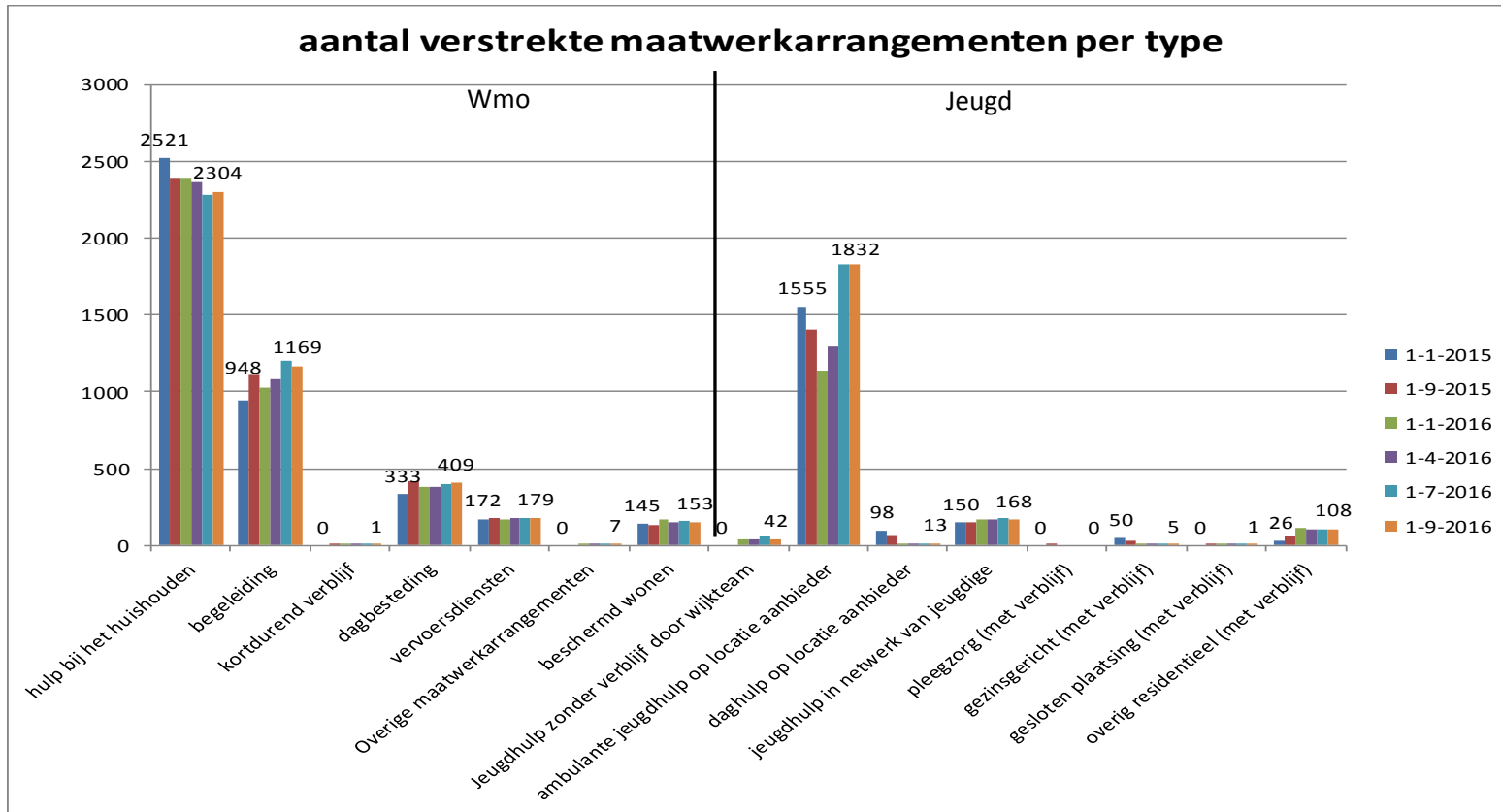
Opvallend is dat op 1 januari 2016 sprake is van een daling van meer dan 300 verstrekte maatwerkarrangementen. Deze tijdelijke terugval heeft te maken met indicaties die op 31-12-2015 aflieden en pas na 1 januari zijn verwerkt. Tussen 1 april en 1 juli van dit jaar is er sprake van een grote stijging van het aantal maatwerkarrangementen van 644 arrangementen. Hiervoor is reeds gewezen op de sterke stijging van het aantal jeugdigen met ambulante jeugdhulp.

Kijken we naar de wijken waar de meeste arrangementen verstrekt worden, dan zijn dit Keizerslanden, Zandweerd en Voorstad. Vergelijkbaar met de ontwikkeling van het aantal cliënten is de stijging in aantallen tussen april en juli 2016 ook hier terug te vinden. Afwijkend zijn Bathmen, Colmschate-Zuid en de wijk Borgele en Platvoet, zij laten in de afgelopen 1,5 jaar een lichte daling van het aantal arrangementen zien.

### aantal verstrekte maatwerkarrangementen per wijk



## Indicator 2.1: Totaal aantal verstrekte maatwerkarrangementen per type maatwerkarrangement



### Toelichting

Het meest verstrekte maatwerkarrangement is “hulp bij het huishouden”. Daarnaast worden “ambulante jeugdhulp” en “begeleiding” het meest afgenomen. Kijken we naar deze drie maatwerkarrangementen, dan valt op dat er sprake is van een toename van het aantal arrangementen “ambulante jeugdhulp” en “begeleiding” en van een afname van de arrangementen “hulp bij het huishouden”. De stijging van “ambulante jeugdhulp” is opvallend, te meer omdat er in 2015 nog sprake was van een dalend aantal arrangementen. Het aantal van 108 jeugdarrangementen in de productcategorie “overig residentieel (met verblijf)” betreft 100 cliënten, waarvan er 8 een combinatie van ZIN en PGB hebben of meer dan één product uit deze productcategorie afnemen.

Samenvatting

Inleiding

Gebruik sociaal domein

Early warning items

Clïëntervaringen en toegankelijkheid

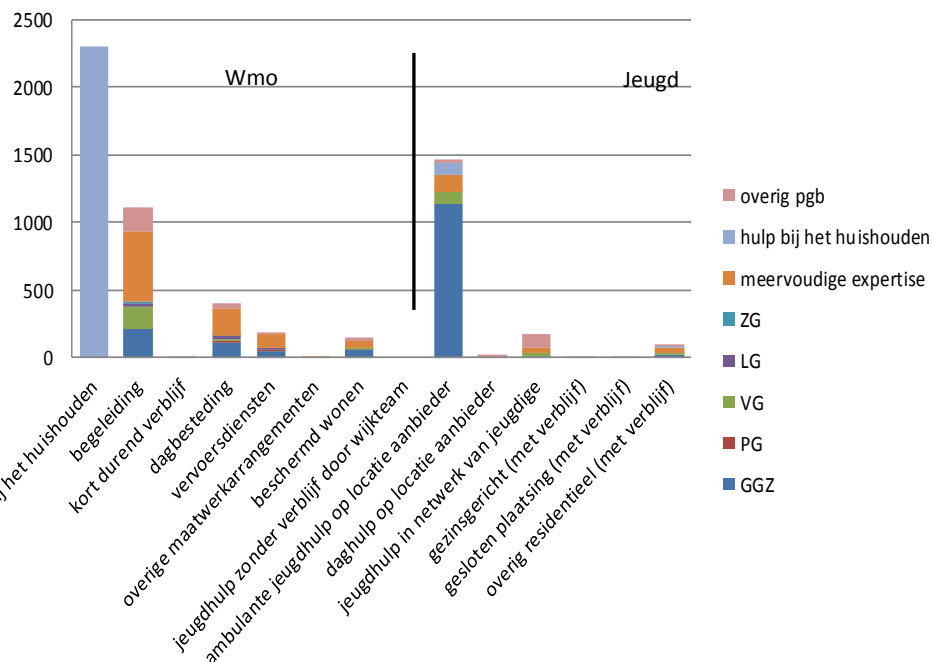
Resultaten

Overige relevante indicatoren

Indicator 2.2

## Indicator 2.2: Totaal aantal verstrekte maatwerkarrangementen per type instelling

aantal verstrekte maatwerkarrangementen per type instelling per 1-9-2016



### Toelichting

De figuur hiernaast laat de verdeling zien van de verstrekte maatwerkarrangementen per type instelling/aanbieder. Het beeld in de figuur is vergelijkbaar met dat bij indicator 1.2. Het betreft vooral maatwerkarrangementen huishoudelijke hulp en zorgtrajecten bij GGZ-instellingen. Ook het aantal arrangementen via aanbieders met meervoudige expertise is hoog.

Samenvatting

Inleiding

Gebruik sociaal domein

Early warning items

Clïëntervaringen en toegankelijkheid

Resultaten

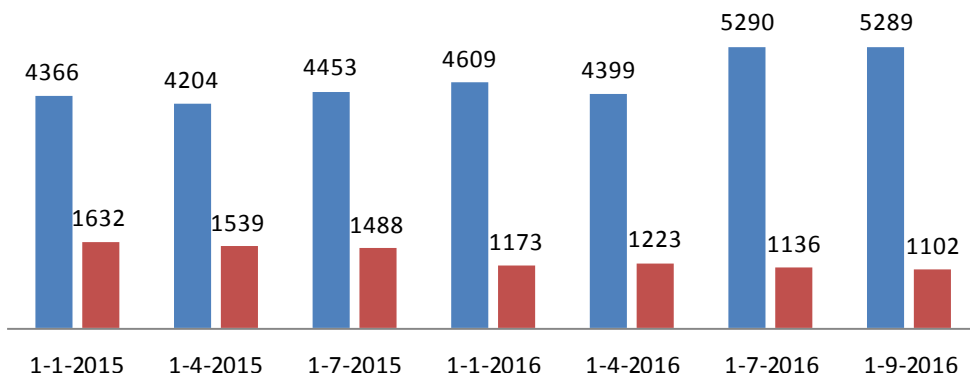
Overige relevante indicatoren

Indicator 2.3

## Indicator 2.3: Totaal aantal verstrekte maatwerkarrangementen per ZIN/PGB

### aantal maatwerkarrangementen per ZIN/PGB

■ ZIN ■ PGB



#### Toelichting

Het aantal maatwerkarrangementen die verstrekt worden via zorg in natura (ZIN) laat over het algemeen een stijgende lijn zien. De maatwerkarrangementen die geleverd worden via een persoonsgebonden budget (PGB) neemt sinds 1 januari 2015 steeds verder af.

Bij indicator 1.3 is gewezen op de stijging van het aanbod van ZIN-aanbieders (van 120 naar 280 partijen) als verklaring voor de stijging van het aantal cliënten met ZIN.

Bij indicator 1.3 is ook vastgesteld dat nu zowel onder cliënten Wmo als onder cliënten Jeugd per saldo meer ZIN dan PGN wordt beschikt dan bij de start van de zorg in 2015. Zo'n zelfde beeld zien we bij de verstrekte arrangementen.

Op 1 januari 2015 was de totale verhouding ZIN:PGB 73%:27%. Onder de cliënten Wmo was de verhouding toen 67%:33%, onder de cliënten Jeugd 85% 15%.

Op de laatste peildatum 1 september 2016 zien we een totale verhouding ZIN:PGB van 83%:17%. Nu is de verhouding ZIN:PGB onder cliënten Wmo 78%:22%, onder de cliënten Jeugd 93%: 7%.

Samenvatting

Inleiding

Gebruik sociaal domein

Early warning items

Clïëntervaringen en toegankelijkheid

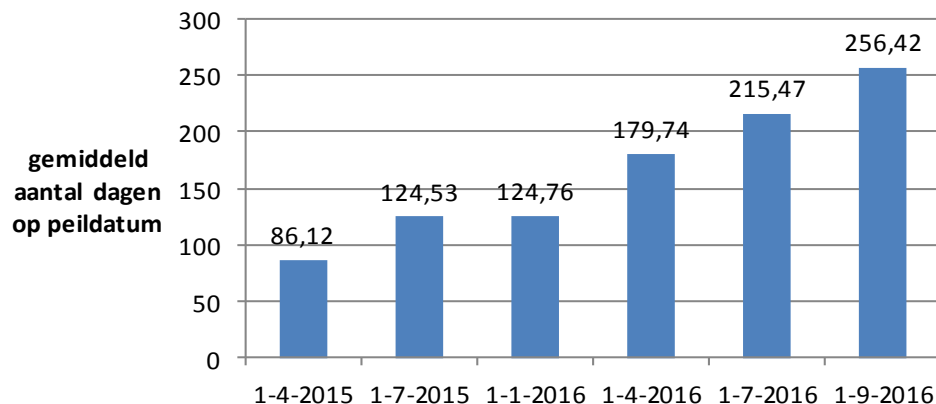
Resultaten

Overige relevante indicatoren

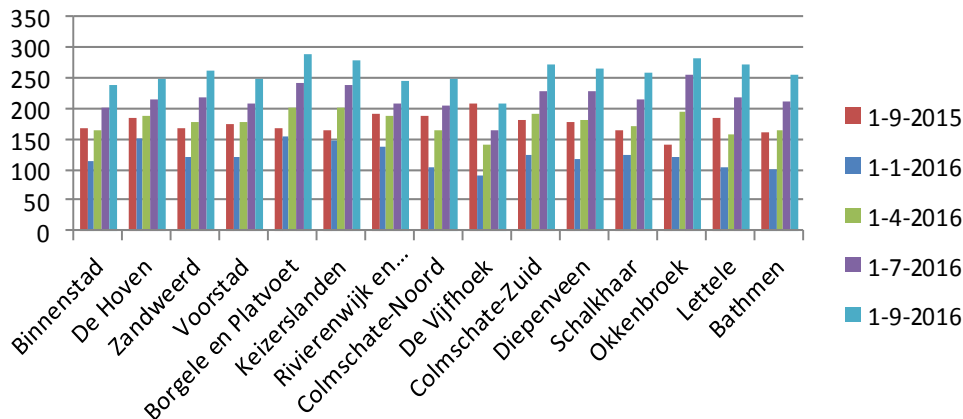
Indicator 3

## Indicator 3: Inzicht in gemiddelde duur gebruik verstrekte maatwerkarrangementen

### gemiddelde duur gebruik maatwerkarrangementen



### gemiddelde duur gebruik maatwerkarrangement per wijk vanaf het moment start zorg



#### Toelichting

Deze indicator geeft inzicht in de duur (lengte) van het gebruik van maatwerkarrangementen. Dit is weergegeven in het gemiddeld aantal dagen vanaf de start van de zorg.

Dat er sprake is van een stijgende lijn ligt voor de hand, immers een groot aantal maatwerkarrangementen wordt voor een langere periode verstrekt, en de begindatum van de geregistreerde zorg is op zijn vroegst 1 januari 2015.

Een verklaring voor de nagenoeg gelijke duur op 1-7-2015 en 1-1-2016 is het aflopen van beschikkingen aan het einde van 2015 gevolgd door nieuwe beschikkingen in 2016.

De gemiddelde duur per wijk is het hoogst in Borgele en Platvoet en Keizerslanden. Opvallend is dat de gemiddelde duur in De Vijfhoek is gedaald van de hoogste op 1-9-2015 naar de laagste op de peildata in 2016. Dit houdt verband met veel nieuwe beschikkingen dit jaar.

De hoogte van deze indicator is sterk afhankelijk van de duur van de afgegeven beschikkingen en de instroom van nieuwe cliënten. De indicator zegt niets over de intensiteit van de ontvangen zorg (bijv. intensief/kort traject vs. minder intensief/lang). Dit is een punt van aandacht bij de doorontwikkeling van de Monitor Sociaal Domein in 2018.

Samenvatting

Inleiding

Gebruik sociaal domein

Early warning items

Cliëntervaringen en toegankelijkheid

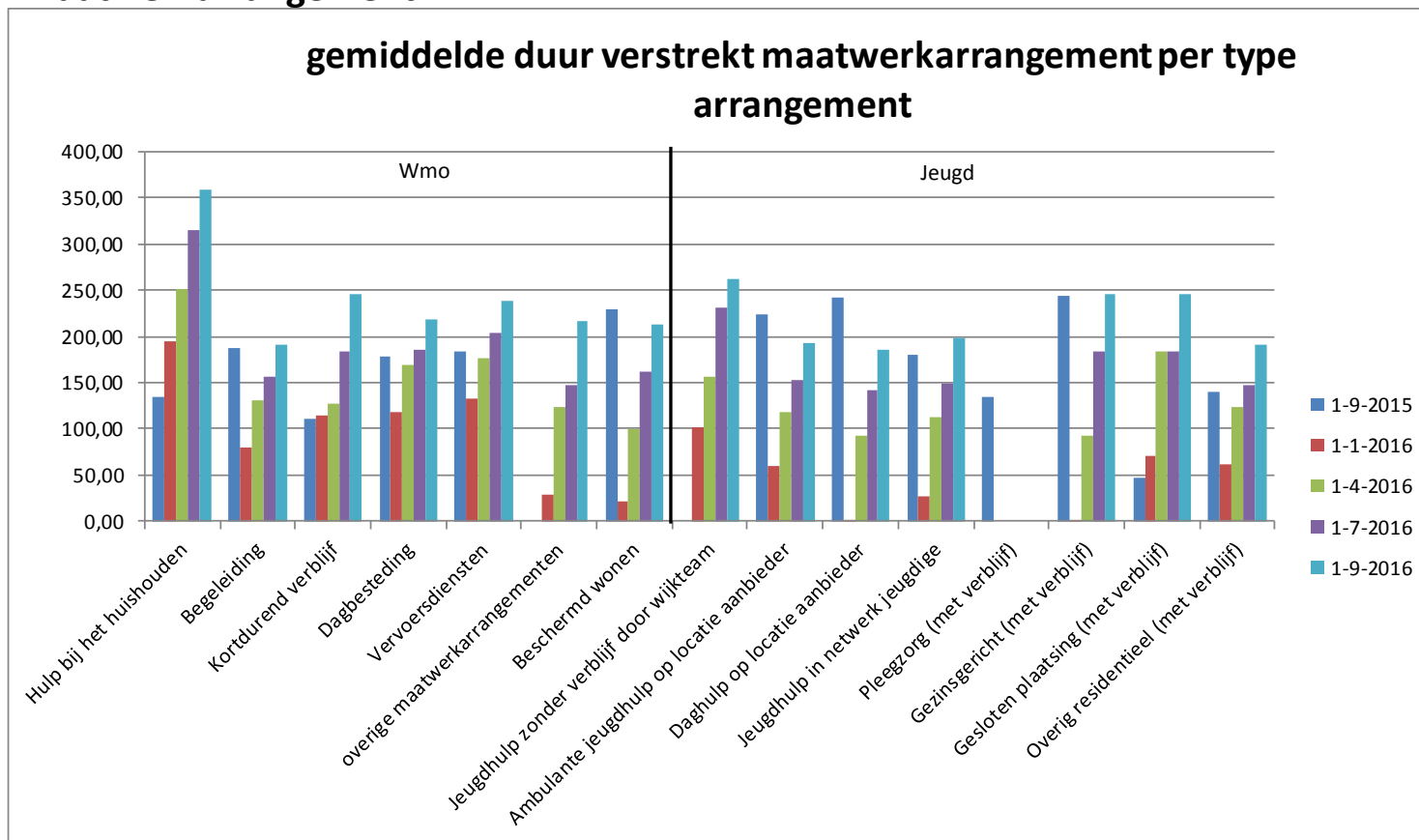
Resultaten

Overige relevante indicatoren

Indicator 3.1



## Indicator 3.1: Gemiddelde duur gebruik verstrekte maatwerkarrangementen per type maatwerkarrangement



### Toelichting

Indicator 3.1 is een verfijning van de totale gemiddelde duur van de verstrekte maatwerkarrangementen. De stijging van de gemiddelde duur van hulp bij het huishouden heeft te maken met eerdere herindicaties in 2015 en de sindsdien lopende zorgduur. Jongeren ontvangen voor hun zorg per definitie een beschikking voor max. 1 jaar. De meeste jongeren zijn in de laatste vier maanden van 2016 (opnieuw) geïndiceerd, reden van de daling van de gemiddelde duur op 1 januari en de hierop volgende stijging. Verder is er sprake van een sterke stijging van de gemiddelde duur van dagbesteding en kort verblijf. De verklaring hiervoor is onbekend.

Samenvatting

Inleiding

Gebruik sociaal domein

Early warning items

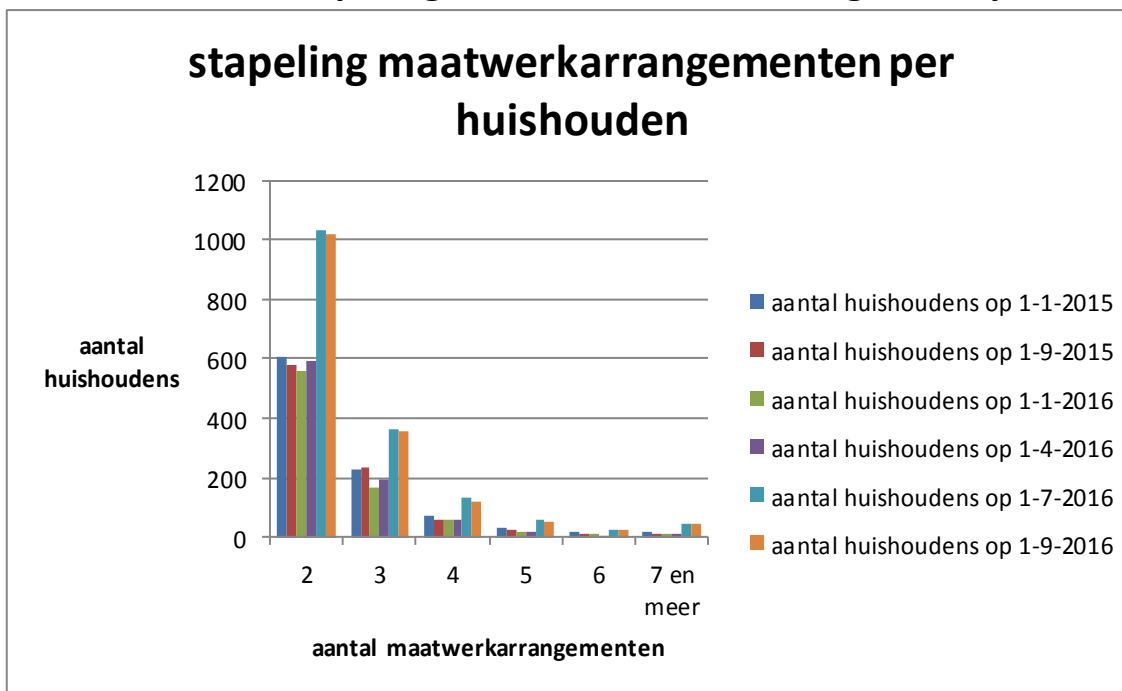
Clïëntervaringen en toegankelijkheid

Resultaten

Overige relevante indicatoren

Indicator 4

## Indicator 4: Inzicht in stapeling aantal maatwerkarrangement per huishouden



### Toelichting

Deze indicator geeft het aantal maatwerkarrangementen op adresniveau weer. Dit adresniveau is bepalend voor de term huishouden. Nadeel van deze methode is dat zorg verleend aan bewoners van zorginstellingen als één adres wordt beschouwd. Hierdoor is er sprake van een licht vertekend beeld, vooral bij de categorie 7 en meer.

Van alle huishoudens met zorg maakte op 1 april van dit jaar 80% gebruik van één maatwerkarrangement. Dit percentage daalde op 1 juli 2016 naar 74% en steeg op 1 september 2016 naar 75%. Het aantal mensen met twee, drie of vier arrangementen steeg tussen 1 januari en 1 september van dit jaar met respectievelijk 3%, 2% en 1%. Op 1 september 2016 ontving zestien procent van de huishoudens twee maatwerkarrangementen, negen procent ontving drie of meer arrangementen.

Samenvatting

Inleiding

Gebruik sociaal domein

Early warning items

Cliëntervaringen en toegankelijkheid

Resultaten

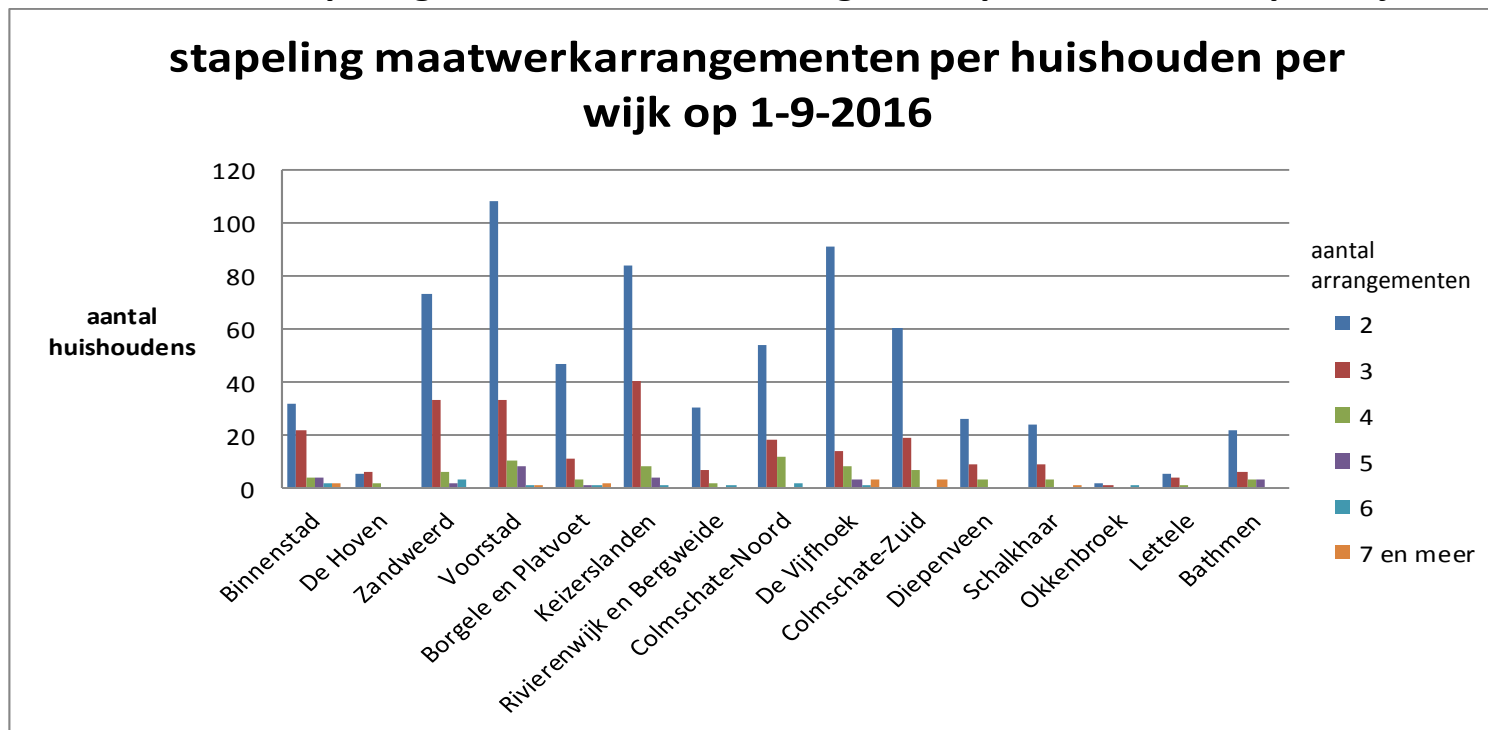
Overige relevante indicatoren

Indicator 4.1

Afgeleide indicator b) stapeling aantal maatwerkarrangementen per cliënt

Afgeleide indicator c) lokale stapeling aantal maatwerkarrangementen

## Indicator 4.1: Stapeling aantal maatwerkarrangement per huishouden per wijk



### Toelichting

De indeling in maatwerkarrangementen per huishouden per categorie is ingegeven door het CBS. Het is niet duidelijk welke definitie CBS hanteert voor de categorieën huishoudens. Om toch meer inzicht te bieden in de stapeling is er voor gekozen een stapeling per wijk weer te geven voor 1 september 2016. Net als in de vorige uitgaven van de monitor vallen de grote aantallen huishoudens met twee maatwerkarrangementen in Zandweerd, Voorstad en Keizerslanden op. Nieuw is dat De Vijfhoek is toegetreden tot de top 3 van wijken met het grootste aantal huishoudens met twee maatwerkarrangementen. Drie of maatwerkarrangementen per huishouden zijn vooral te vinden in de wijken Keizerslanden, Zandweerd en Voorstad.

Samenvatting

Inleiding

Gebruik sociaal domein

Early warning items

Cliëntervaringen en toegankelijkheid

Resultaten

Overige relevante indicatoren

Indicator 5

## Indicator 5: Inzicht in kosten WMO

### Toelichting

Met behulp van gegevens uit het registratiesysteem TOP Financieel en gegevens van de Sociale Verzekeringsbank kunnen de totale kosten van de Wmo inzichtelijk worden gemaakt.

Exclusief Beschermd Wonen komen de totale toegekende declaraties voor Zorg In Natura en bestede kosten PGB in 2015 uit op een bedrag van € 10.431.587. Inclusief Beschermd Wonen en Kortingsbonnen huishoudelijke hulp is het totaalbedrag na de eerste van 2016 € 7.540.765 .

Samenvatting

Inleiding

Gebruik sociaal domein

Early warning items

Cliëntervaringen en toegankelijkheid

Resultaten

Overige relevante indicatoren

Indicator 5.1

Afgeleide indicator d) gemiddeld gedeclareerde kosten WMO

## Indicator 5.1: Kosten WMO per maatwerkvoorziening

Gedeclareerde kosten ZIN per maatwerkvoorziening	2015	1e helft 2016
Begeleiding	€ 4.233.671	€ 2.502.085
Kortdurend verblijf	€ 7.980	€ 1.860
Dagbesteding	€ 2.483.610	€ 1.047.282
Hulp bij het huishouden	€ 71.296	€ 119.978
Vervoerdiensten	€ 190.475	€ 69.993
Onbekend	€ 72.462	€ 18.580
<b>Totaal</b>	<b>€ 7.059.494</b>	<b>€ 3.759.777</b>

Toegekende declaraties ZIN per maatwerkvoorziening	2015	1e helft 2016
Begeleiding	€ 3.002.114	€ 2.090.780
Kortdurend verblijf	€ 5.340	€ 180
Dagbesteding	€ 1.742.404	€ 793.279
Hulp bij het huishouden	€ 51.968	€ 48.400
Vervoerdiensten	€ 126.648	€ 14.260
<b>Totaal</b>	<b>€ 4.928.474</b>	<b>€ 2.946.899</b>
Hulp bij het huishouden kortingsbonnen		€ 111.177

Bestede bedragen PGB per wet	2015	1e helft 2016
Beschermd Wonen	.	€ 1.683.017
Jeugdwet	€ 1.546.312	€ 681.129
WMO BG	€ 2.694.737	€ 1.346.690
WMH HH	€ 1.260.049	€ 771.853
<b>Totaal</b>	<b>€ 5.503.113</b>	<b>€ 4.482.689</b>

Bestede bedragen PGB per maatwerkvoorziening	2015	1e helft 2016
Hulp bij het huishouden	€ 1.260.049	.
Begeleiding	€ 1.729.915	.
Kortdurend verblijf	€ 7.324	.
Dagbesteding	€ 821.528	.
Vervoerdiensten	€ 1.481	.
Ambulante jeugdhulp op locatie van aanbieder	€ 83.545	.
Daghulp jeugd op locatie van aanbieder	€ 375.835	.
Jeugdhulp in het netwerk van de jeugdige	€ 883.688	.
Jeugdhulp met verblijf gezinsgericht	€ 128.174	.
Jeugdhulp met verblijf overig residentieel	€ 48.117	.
<b>Totaal</b>	<b>€ 5.339.656</b>	<b>€ -</b>

### Toelichting

Veruit het grootste deel van de in 2015 en de eerste helft van 2016 gedeclareerde en toegekende kosten voor Zorg In Natura betreft begeleiding. Het bedrag bij vervoersdiensten betreft vervoer van en naar dagbesteding en geen collectief vervoer.

De SVB maakt in haar overzicht PGB een onderscheid naar wet. Door het toepassen van een verdeelsleutel kan bij benadering een verdeling van de bestede bedragen PGB per type maatwerkvoorziening worden gemaakt. Deze verdeelsleutel zal opnieuw worden toegepast als de volledige bedragen over 2016 inzichtelijk zijn.

Samenvatting

Inleiding

Gebruik sociaal domein

Early warning items

Cliëntervaringen en toegankelijkheid

Resultaten

Overige relevante indicatoren

Indicator 5.2

## Indicator 5.2: Kosten WMO per ZIN/PGB

### Toelichting

Uit gegevens in het registratiesysteem TOP Financieel blijkt dat aanbieders voor de in 2015 geleverde Zorg In Natura in totaal voor een bedrag van € 7.059.494 aan declaraties hebben ingediend. Van dit bedrag is € 4.928.474 toegekend.

Verder blijkt uit gegevens van de Sociale Verzekeringsbank over 2015 een besteed bedrag aan PGB van € 5.503.113. Dit bedrag is excl. een besteed bedrag van € 2.559.099 voor Beschermd Wonen.

In de eerste helft van 2016 hebben aanbieders voor de geleverde Zorg in Natura in totaal voor een bedrag van € 3.759.777 aan declaraties ingediend. Van dit bedrag is € 2.946.899 toegekend.

Inclusief kortingsbonnen voor hulp bij het huishouden in het bedrag € 3.058.076 .

In de eerste helft van 2016 is aan PGB een bedrag van € 2.799.673 besteed. Dit bedrag is excl. een besteed bedrag van € 1.683.017 voor Beschermd Wonen.

Samenvatting

Inleiding

Gebruik sociaal domein

Early warning items

Cliëntervaringen en toegankelijkheid

Resultaten

Overige relevante indicatoren

Indicator 6

## Indicator 6: Inzicht totaal gedeclareerde kosten Jeugd

Categorie	Programma-begroting	Uitputting 2015
Landelijke transitie arrangement specialistische zorg	€ 553.887	€ 346.618
PGB	€ 2.263.161	€ 2.000.000
GGZ	€ 5.606.723	nog niet bekend
LVB (ex-AWBZ)	€ 3.003.359	€ 4.691.726

Categorie	Programma-begroting	Uitputting 1e helft 2016
Landelijke transitie arrangement specialistische zorg	€ 494.042	€ 538.752
PGB	€ 3.238.674	€ 650.000
GGZ	€ 5.985.000	€ 3.110.000
LVB (ex-AWBZ)	€ 3.975.535	€ 2.432.000

### Toelichting

Een van de hoofdtaken van de Bedrijfsvoeringsorganisatie (BVO) Jeugdzorg regio IJsselland is het leveren van rapportages over de budgetuitputting. Hiernaast de beschikbare gegevens over 2015 en de eerste helft van 2016.

De gedeclareerde kosten Jeugd over de eerste helft van 2016 bedragen € 6.730.752. Het budget daarvoor in de programmabegroting voor 2016 bedraagt € 13.693.251.

Samenvatting

Inleiding

Gebruik sociaal domein

Early warning items

Cliëntervaringen en toegankelijkheid

Resultaten

Overige relevante indicatoren

Indicator 6.1

Afgeleide indicator e) gemiddeld gedeclareerde kosten Jeugd

## Indicator 6.1: Totaal gedeclareerde kosten Jeugd per maatwerkarrangement

### Toelichting

Voor deze indicator zijn geen gegevens beschikbaar. De Bedrijfsvoeringsorganisatie (BVO) Jeugdzorg regio IJsselland maakt in haar rapportages over de budgetuitputting dit onderscheid niet.

Samenvatting

Inleiding

Gebruik sociaal domein

Early warning items

Cliëntervaringen en toegankelijkheid

Resultaten

Overige relevante indicatoren

Indicator 7



## Indicator 7: Inzicht totale kosten Participatiewet

### Toelichting

Vanaf 2015 is er een nieuw participatiebudget. Het participatiebudget is opgebouwd uit de budgetten voor de WSW, het budget voor de nieuwe doelgroep van de Participatiewet en de re-integratiemiddelen voor de huidige doelgroep.

Het participatiebudget was in 2015 in Deventer € 24.145.726, waarvan € 20.274.677 bestemd voor WSW, en doorbetaald aan Sallcon. Uit het overige budget ad € 3.871.049 is € 100.000 ingezet door Bijzonder Zorgteam en € 271.840 voor Schuldhulpverlening. Van het restant van € 3.499.209 is via de Najaarsmarap 2015 € 250.000 teruggegeven aan de algemene middelen, de rest is besteed aan re-integratie.

Het budget Participatiewet 2016 bedraagt € 23.680.086. waarvan circa € 19.000.000 voor de WSW. Hieruit wordt € 100.000 ingezet door Bijzonder Zorgteam en € 271.840 door Schuldhulpverlening. Gerealiseerd bedrag re-integratie tot en met juni: € 2.388.738. Gerealiseerd bedrag aan WSW tot en met juni: € 10.016.311.

Samenvatting

Inleiding

Gebruik sociaal domein

Early warning items

Cliëntervaringen en toegankelijkheid

Resultaten

Overige relevante indicatoren

Indicator 8

Afgeleide indicator f) gemiddelde kosten Participatiewet

## Indicator 8: Inzicht in aantal cliënten met een hulpmiddel

Samenvatting

Inleiding

Gebruik sociaal domein

Early warning items

Clëntervaringen en toegankelijkheid

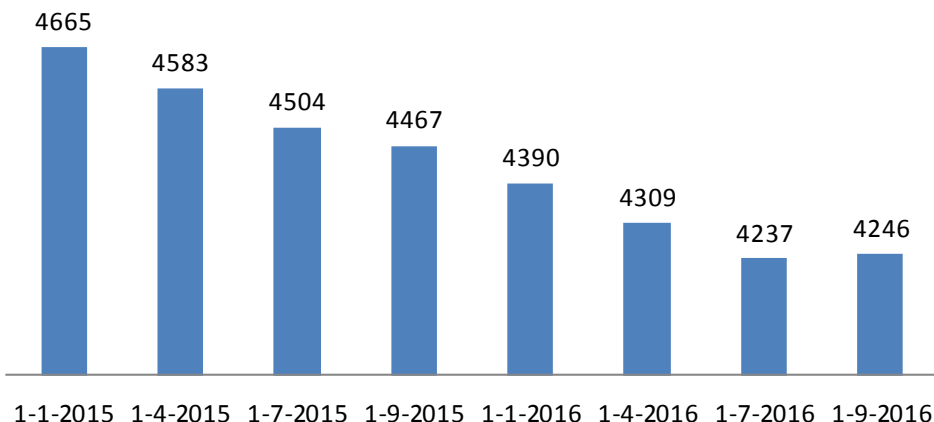
Resultaten

Overige relevante indicatoren

Indicator 8.1

### aantal cliënten met een hulpmiddel

■ aantal unieke cliënten op peildatum



### Toelichting

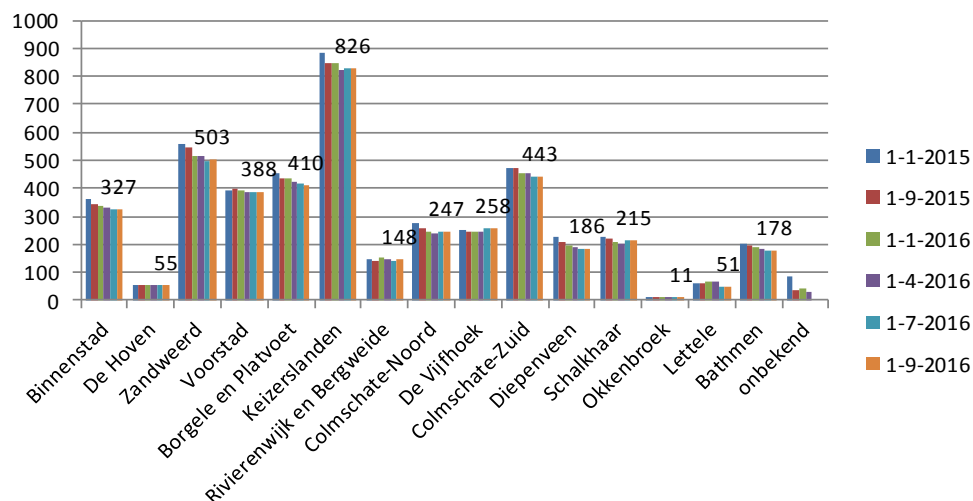
Deze indicator geeft weer het aantal cliënten dat een of meerdere hulpmiddelen heeft. Als een cliënt meerdere hulpmiddelen heeft, telt hij slechts één keer mee.

Uit de cijfers blijkt dat het aantal cliënten met een verstrekt hulpmiddel tussen 1 januari 2015 en 1 juli 2016 steevast is gedaald. Op de laatste peildatum zien we een stabilisatie van het aantal cliënten.

Een belangrijke oorzaak van de daling is het anders registreren van cliënten collectief vervoer. In de nieuwe Wmo wordt collectief vervoer niet meer als voorziening beschouwd. In 2015 zijn volgens de gewijzigde registratie 498 nieuwe aanvragen voor collectief vervoer toegekend. In de eerste helft van 2016 waren dit er 275.

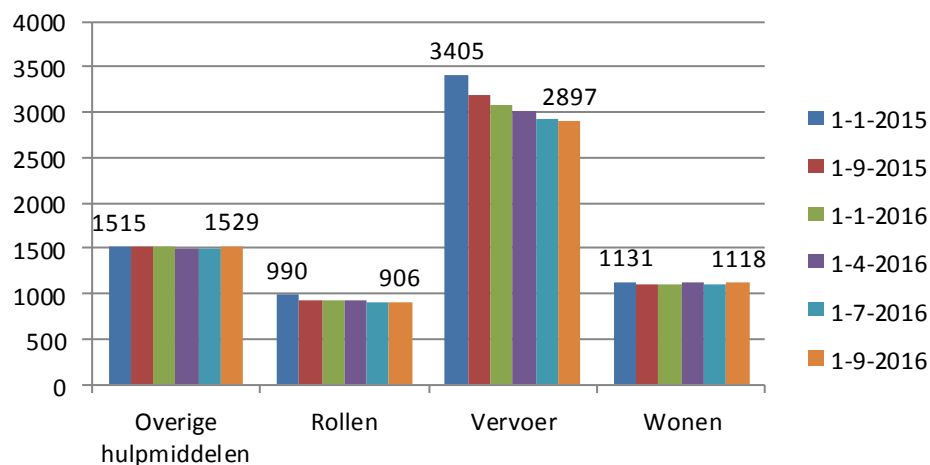
Kijken we naar het aantal cliënten met een hulpmiddel per wijk, dan steekt wederom Keizerslanden met kop en schouders boven de andere wijken uit, gevolgd door Zandweerd, Colmschate-Zuid en Borgele en Platvoet. Een verklaring hiervoor is de aanwezigheid in deze wijken van een omvangrijke groep ouderen.

### aantal cliënten met een hulpmiddel per wijk



## Indicator 8.1: Inzicht in aantal cliënten met een hulpmiddel per type hulpmiddel

### aantal cliënten per type hulpmiddel



#### Uitleg bij de typen hulpmiddelen

Wonen: hulpmiddelen douche-/toiletstoel, douchestoel los, douchezitje, drempelaanpassing, elektrische deuropener, tillift, toiletverhoger, traplift, wandbeugel, en woningaanpassingen

Vervoer: collectief vervoer, driewielerfiets, duofiets/tandem, fietsaanpassing, gebruikskosten eigen auto, scootermobiel, taxikostenvergoeding, verpleeghuisvervoer, overige vervoersvoorzieningen

Rollen: buggy, elektrische rolstoel(aanpassing), rolstoel(aanpassing, sportrolstoel, overige rolstoelvoorzieningen

Overige hulpmiddelen: gehandicaptenparkeerkaart, zorgwoning

#### Toelichting

Deze indicator geeft weer welke typen hulpmiddelen cliënten gebruiken. Het gebruik van het type hulpmiddel 'vervoer' is het hoogst. Afgelopen 1,5 jaar is er wel sprake van een afname van het aantal cliënten dat gebruik maakt van dit type hulpmiddel, maar dat houdt verband met de wijze van registreren van nieuwe aanvragen voor collectief vervoer. Deze worden volgens de nieuwe Wmo niet langer als voorziening maar als activiteit geregistreerd. In 2015 zijn volgens de gewijzigde registratie 498 nieuwe aanvragen voor collectief vervoer toegekend. In de eerste helft van 2016 waren dit er 275.

Samenvatting

Inleiding

Gebruik sociaal domein

Early warning items

Cliëntervaringen en toegankelijkheid

Resultaten

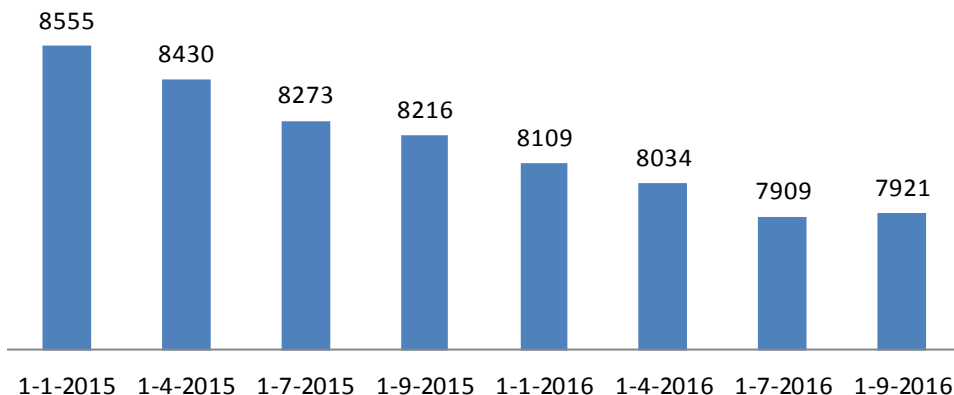
Overige relevante indicatoren

Indicator 9

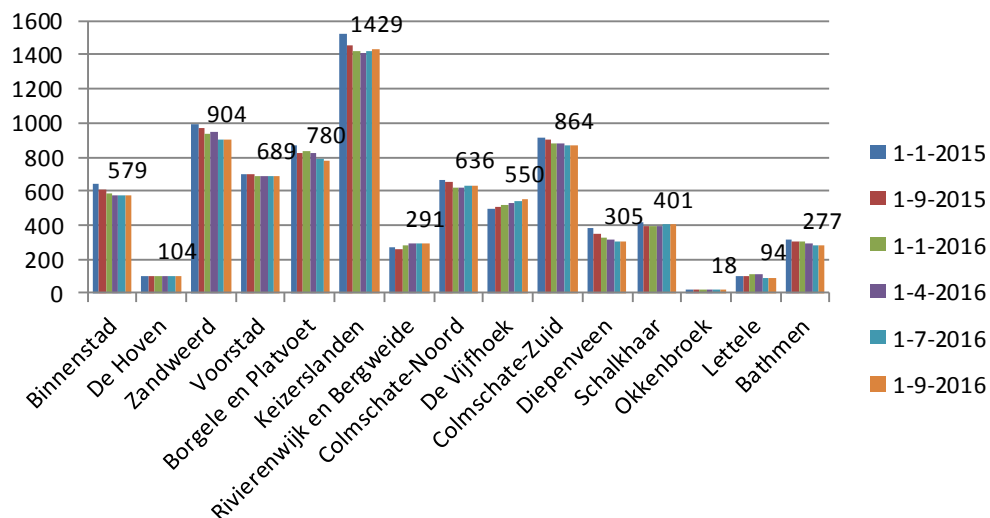
## Indicator 9: Inzicht in aantal gebruikte hulpmiddelen

### aantal gebruikte hulpmiddelen

■ aantal verstrekte hulpmiddelen per maand



### aantal gebruikte hulpmiddelen per wijk



#### Toelichting

Het aantal gebruikte hulpmiddelen is het totaal aantal actuele voorzieningen op de weergegeven peildata. De figuur hiernaast laat een daling van het aantal gebruikte hulpmiddelen zien. Ook op deze plaats geldt de nuancering van het op een andere wijze registreren van toegekende aanvragen voor collectief vervoer (498 in 2015, 275 in de eerste helft van 2016).

Evenals het aantal cliënten dat gebruik maakt van een hulpmiddel is in september van dit jaar ook het aantal gebruikte hulpmiddelen gestabiliseerd.

Net als bij het aantal unieke cliënten met een hulpmiddel steekt ook bij het aantal gebruikte hulpmiddelen Keizerslanden met kop en schouders boven de andere wijken uit.

Samenvatting

Inleiding

Gebruik sociaal domein

Early warning items

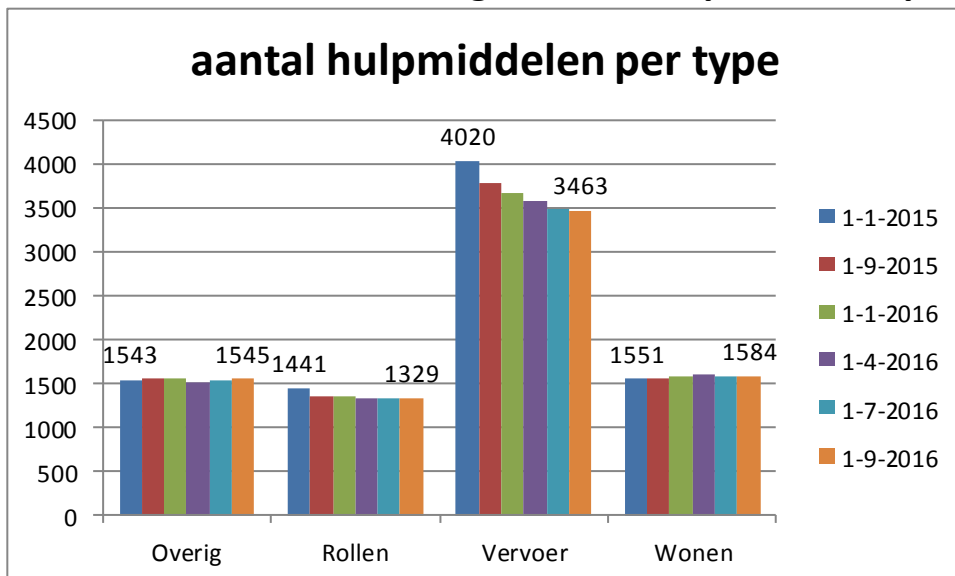
Clïëntervaringen en toegankelijkheid

Resultaten

Overige relevante indicatoren

Indicator 9.1

## Indicator 9.1: Aantal gebruikte hulpmiddelen per type hulpmiddel



### Uitleg bij de typen hulpmiddelen

Wonen: hulpmiddelen douche-/toiletstoel, douchestoel los, douchezitje, drempelaanpassing, elektrische deuropener, tillift, toiletverhoger, traplift, wandbeugel, en woningaanpassingen

Vervoer: collectief vervoer, driewielerfiets, duofiets/tandem, fietsaanpassing, gebruikskosten eigen auto, scootermobiel, taxikostenvergoeding, verpleeghuisvervoer, overige vervoersvoorzieningen

Rollen: buggy, elektrische rolstoel(aanpassing), rolstoel(aanpassing, sportrolstoel, overige rolstoelvoorzieningen

Overige hulpmiddelen: gehandicaptenparkeerkaart, zorgwoning

### Toelichting

Bij indicator 8.1 zagen we dat het grootste aantal cliënten over één of meer vervoer-voorzieningen beschikt. Dit vertaalt zich door in het aantal gebruikte hulpmiddelen per type hulpmiddel. Ook hier geldt weer de nuancering dat de daling van het aantal hulpmiddelen vervoer verband houdt met de andere manier van registreren van nieuwe aanvragen voor collectief vervoer (498 in 2015, 275 in de eerste helft van 2016).

Samenvatting

Inleiding

Gebruik sociaal domein

Early warning items

Clïëntervaringen en toegankelijkheid

Resultaten

Overige relevante indicatoren

Indicator 10

## Indicator 10: Inzicht in kosten hulpmiddelen

### Toelichting

Deze indicator behelst de kosten die zijn gemaakt voor individuele verstrekkingen volgens de indeling van de 'oude' Wmo. In 2015 waren de totale lasten voor individuele verstrekkingen € 12.309.255,10. Over de eerste helft van 2016 gaat het om een bedrag van € 3.872.000.

Samenvatting

Inleiding

Gebruik sociaal domein

Early warning items

Cliëntervaringen en toegankelijkheid

Resultaten

Overige relevante indicatoren

Indicator 10.1

## Indicator 10.1: Totaal gedeclareerde kosten hulpmiddelen per type hulpmiddel

Categorie hulpmiddelen	Lasten 2015	Lasten eerste helft 2016
Uitvoeringskosten	€ 2.996.869,02	€ 46.000,00
Hulp in het huishouden	€ 5.829.314,20	€ 2.241.000,00
Hulpmiddelen (overig en rollen)	€ 1.801.385,26	€ 746.000,00
Vervoer	€ 1.104.585,76	€ 618.000,00
Wonen	€ 577.100,86	€ 221.000,00
totaal	€ 12.309.255,10	€ 3.872.000,00

### Toelichting

De totale lasten voor individuele verstrekkingen bedroegen in 2015 in totaal € 12.309.255,10. De stand na de eerste helft van 2016 is € 3.872.000. De tabel hiernaast laat zien welke kosten er gemoeid waren met uitvoeringskosten en met hulp in het huishouden, hulpmiddelen, vervoer en wonen.

Samenvatting

Inleiding

Gebruik sociaal domein

Early warning items

Clïëntervaringen en toegankelijkheid

Resultaten

Overige relevante indicatoren

Indicator 10.2

## Indicator 10.2: Gemiddeld gedeclareerde kosten hulpmiddelen

### Toelichting

Voor deze indicator zijn voor deze monitor geen gegevens beschikbaar.

Samenvatting

Inleiding

Gebruik sociaal domein

Early warning items

Cliëntervaringen en toegankelijkheid

Resultaten

Overige relevante indicatoren

Indicator 10.3



## Indicator 10.3: Gemiddeld gedeclareerde kosten hulpmiddelen per type hulpmiddel

### Toelichting

Voor deze indicator zijn nog geen gegevens beschikbaar.

Samenvatting

Inleiding

Gebruik sociaal domein

Early warning items

Cliëntervaringen en toegankelijkheid

Resultaten

Overige relevante indicatoren

Indicator 10.4

## Indicator 10.4: Gemiddeld gedeclareerde kosten hulpmiddelen per cliënt

### Toelichting

Voor deze indicator zijn nog geen gegevens beschikbaar.

Samenvatting

Inleiding

Gebruik sociaal domein

Early warning items

Cliëntervaringen en toegankelijkheid

Resultaten

Overige relevante indicatoren

Indicator 11

## Indicator 11: Inzicht in gemiddelde eigen bijdrage per cliënt

### Toelichting:

Voor deze monitor zijn nog geen gegevens beschikbaar.

Samenvatting

Inleiding

Gebruik sociaal domein

Early warning items

Cliëntervaringen en toegankelijkheid

Resultaten

Overige relevante indicatoren

Indicator 12

# Afgeleide Indicatoren Gebruik Sociaal Domein

## Afgeleide indicatoren

- a) [Totaal aantal cliënten naar intensiteit WMO \(hoort bij indicator 1\)](#)
- b) [Stapeling aantal maatwerkarrangementen per cliënt \(hoort bij indicator 4\)](#)
- c) [Lokale stapeling aantal maatwerkarrangementen \(hoort bij indicator 4\)](#)
- d) [Gemiddeld gedeclareerde kosten Wmo \(hoort bij indicator 5\)](#)
- e) [Gemiddeld gedeclareerde kosten Jeugd \(hoort bij indicator 6\)](#)
- f) [Gemiddelde kosten Participatiewet \(hoort bij indicator 7\)](#)
- g) [Sociale basisondersteuning \(overig inzicht gebruik sociaal domein\)](#)
- h) [Omvang doelgroep minimabeleid \(overig inzicht gebruik sociaal domein\)](#)

Samenvatting

Inleiding

Gebruik sociaal domein

Early warning items

Cliëntervaringen en toegankelijkheid

Resultaten

Overige relevante indicatoren

## Afgeleide indicator a:

Totaal aantal cliënten naar intensiteit WMO (hoort bij [indicator 1](#))

### Toelichting

Het CBS heeft deze gegevens nog niet via [waarstaatjegemeente.nl](http://waarstaatjegemeente.nl) beschikbaar gesteld.

Samenvatting

Inleiding

Gebruik sociaal domein

Early warning items

Cliëntervaringen en toegankelijkheid

Resultaten

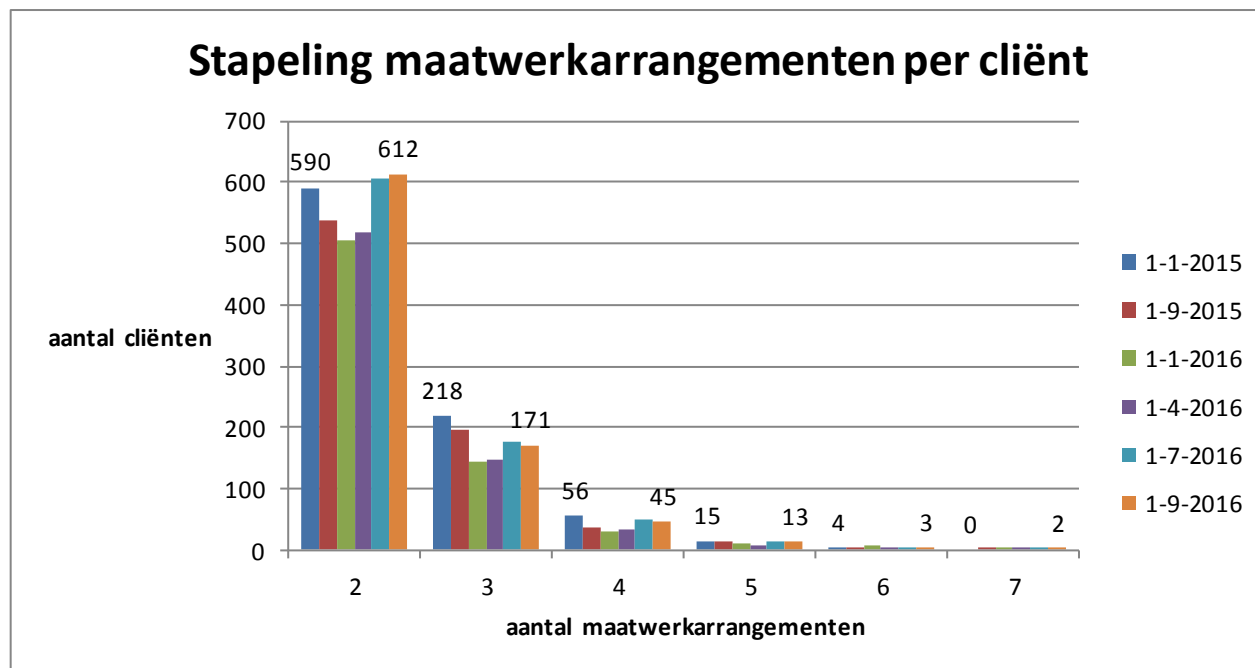
Overige relevante indicatoren

Indicator b

Overzicht afgeleide indicatoren gebruik sociaal domein

## Afgeleide indicator b:

### Stapeling aantal maatwerkarrangementen per cliënt (hoort bij [indicator 4](#))



#### Toelichting

Bij indicator 4 is inzicht geboden in de stapeling per huishouden. Bovenstaande figuur geeft inzicht in de stapeling maatwerkarrangementen per cliënt. Het merendeel van de cliënten heeft één arrangement. Er is sinds januari 2016 sprake van een stijging van het aantal cliënten met één maatwerkarrangement. Na een afname van de stapeling van het aantal maatwerkarrangementen per cliënt in 2015 is er in 2016 weer een sprake van een stijging van de stapeling van het aantal maatwerkarrangementen per cliënt. Vooral het aantal cliënten met meer twee arrangementen stijgt.

Stapeling betreft hier het meervoudig gebruik van Wmo. Arrangementen vanuit werk en inkomen zijn daar nog niet bij opgenomen. Voor de toekomst is er een meerwaarde te behalen door ook mensen met een uitkering en/of schuldenproblematiek/schuldhelpverlening hierin op te nemen. Dit is punt van aandacht voor de doorontwikkeling van de monitor in 2017.

Samenvatting

Inleiding

Gebruik sociaal domein

Early warning items

Cliëntervaringen en toegankelijkheid

Resultaten

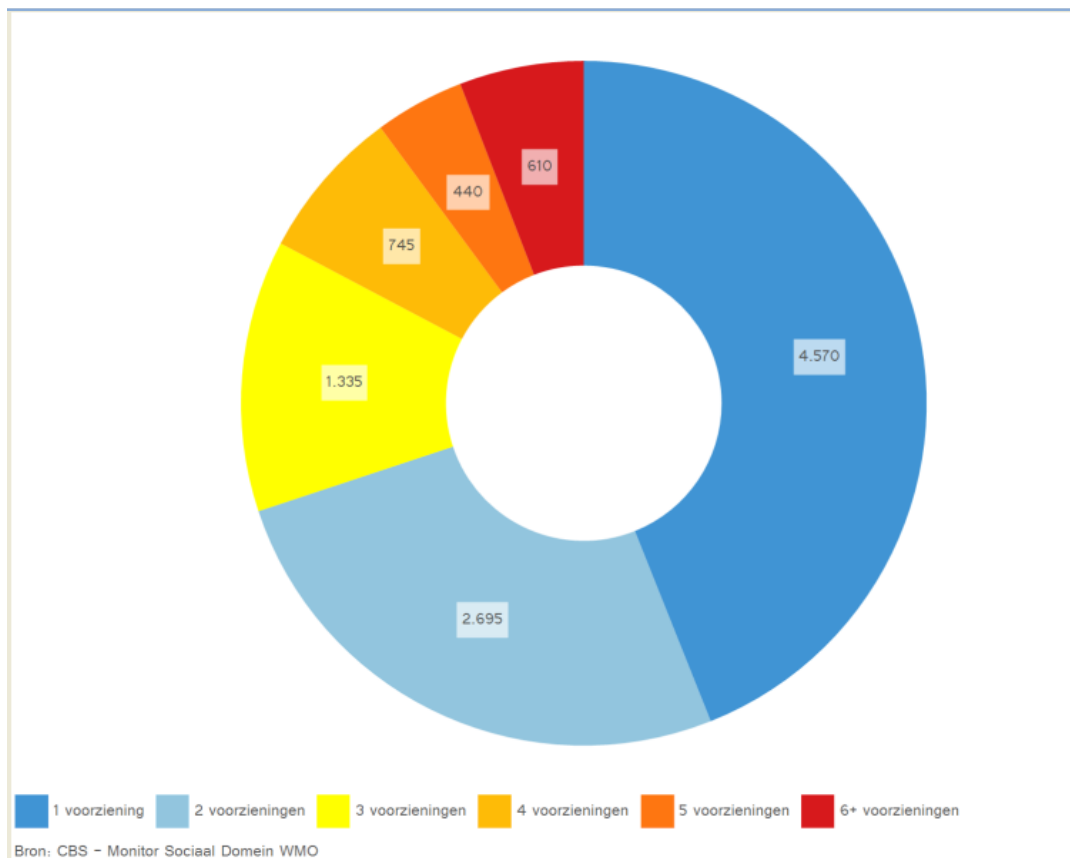
Overige relevante indicatoren

Indicator c

Overzicht afgeleide indicatoren gebruik sociaal domein

## Afgeleide indicator c:

### Lokale stapeling aantal maatwerkarrangementen (hoort bij [indicator 4](#))



#### Toelichting

Deze indicator dubbelt met indicator 4. Het gaat hier immers om maatwerkarrangementen binnen de WMO en Jeugd. Er is geen onderscheid meer tussen landelijk en lokaal, omdat alle WMO maatwerkarrangementen lokaal zijn. Het CBS heeft voor haar rapportage voor de monitor sociaal domein de bovenstaande figuur gemaakt. Deze bevat cijfers over stapeling van voorzieningen per huishouden over de drie domeinen heen (WMO, Jeugd en Participatie). De weergegeven getallen gaan over heel 2015.

Samenvatting

Inleiding

Gebruik sociaal domein

Early warning items

Cliëntervaringen en toegankelijkheid

Resultaten

Overige relevante indicatoren

Indicator d

Overzicht afgeleide indicatoren gebruik sociaal domein

## Afgeleide indicator d:

### Gemiddeld gedeclareerde kosten Wmo (hoort bij [indicator 5](#))

#### Toelichting

Voor deze indicator zijn nog geen gegevens beschikbaar.

Samenvatting

Inleiding

Gebruik sociaal domein

Early warning items

Cliëntervaringen en toegankelijkheid

Resultaten

Overige relevante indicatoren

Indicator e

Overzicht afgeleide indicatoren gebruik sociaal domein



## Afgeleide indicator e:

### Gemiddeld gedeclareerde kosten Jeugd (hoort bij [indicator 6](#))

#### Toelichting

Voor deze indicator zijn nog geen gegevens beschikbaar.

Samenvatting

Inleiding

Gebruik sociaal domein

Early warning items

Cliëntervaringen en toegankelijkheid

Resultaten

Overige relevante indicatoren

Indicator f

Overzicht afgeleide indicatoren gebruik sociaal domein

**Afgeleide indicator f:**  
**Gemiddelde kosten Participatiewet (hoort bij [indicator 7](#))**

**Toelichting**

Het CBS heeft deze gegevens nog niet beschikbaar gesteld via [waarstaatjegemeente.nl](http://waarstaatjegemeente.nl) en laat weten dat dit onderdeel later in 2016 volgt.

Samenvatting

Inleiding

Gebruik sociaal domein

Early warning items

Cliëntervaringen en toegankelijkheid

Resultaten

Overige relevante indicatoren

Indicator 8

Overzicht afgeleide indicatoren gebruik sociaal domein

## Afgeleide indicator g:

### Sociale basisondersteuning (overig inzicht gebruik sociaal domein)

#### Toelichting

Gemeenten zijn verplicht om vier keer per jaar gegevens over sociale basisondersteuning aan het Centraal Bureau voor de Statistiek (CBS) aan te leveren. De gemeente Deventer heeft over 2015 voor Algemene voorzieningen Wmo en Jeugd een totale kostenpost van € 16.369.000 aan het CBS gemeld. De kosten voor Eerstelijnsloket Wmo en Jeugd bedroegen in het afgelopen jaar € 4.750.000.

Over de eerste helft van 2016 heeft Deventer aan het CBS voor Algemene voorzieningen Wmo en Jeugd een bedrag van € 6.375.000 gemeld. De kosten voor Eerstelijnsloket Wmo en Jeugd bedroegen in de eerste helft van dit jaar € 1.651.000.

Samenvatting

Inleiding

Gebruik sociaal domein

Early warning items

Cliëntervaringen en toegankelijkheid

Resultaten

Overige relevante indicatoren

Indicator h

Overzicht afgeleide indicatoren gebruik sociaal domein

## Afgeleide indicator h:

### Omvang doelgroep minimabeleid (overig inzicht gebruik sociaal domein)

#### Toelichting

De omvang van de doelgroep van minimabeleid werd voorheen inzichtelijk gemaakt via de Armoedemonitor Deventer en de Minimamonitor Deventer. De laatste Minimamonitor dateert van 2013. Toen was de omvang van de potentiële doelgroep van minimabeleid 5.200, 13% van alle huishoudens in Deventer.

Met behulp van de resultaten van het in november gehouden Bewonersonderzoek 2015, een grootschalige enquête onder de Deventer bevolking, is de omvang van de doelgroep geactualiseerd: 5.860 huishoudens, 14% van alle huishoudens in Deventer.

Samenvatting

Inleiding

Gebruik sociaal domein

Early warning items

Cliëntervaringen en toegankelijkheid

Resultaten

Overige relevante indicatoren

Indicator 12

Overzicht afgeleide indicatoren gebruik sociaal domein

# Indeling Early Warning items

## Kernindicatoren

12. [Welbevinden van jeugd en jongeren](#)

## Afgeleide indicatoren

- i) [Leefsituatie huishouden \(hoort bij indicator 12\)](#)
- j) [Omvang kwetsbare groepen in traject \(overig inzicht Early Warning items\)](#)

Samenvatting

Inleiding

Gebruik sociaal  
domein

Early warning  
items

Clïëntervaringen  
en  
toegankelijkheid

Resultaten

Overige relevante  
indicatoren

## Indicator 12: Inzicht in welbevinden van jeugd en jongeren

Risicofactoren op leefgebied thuis			
Indicator	Deventer	Nederland	gemeenten 50.00- 100.000 inwoners
<b>Financiële positie</b>			
Aantal kinderen met kans op armoede (0 tot 18 jaar) (2011)	2500		
Aantal kinderen met kans op armoede (0 tot 18 jaar) (2012)	2600		
Kinderen met kans op armoede (0 tot 18 jaar) (2011)	12%		
Kinderen met kans op armoede (0 tot 18 jaar) (2012)	12,6%		
Kinderen in uitkeringsgezin (2012)	5,34%	5,66%	5,26%
Aantal kinderen in bijstandsgezinnen (0 tot 18 jaar) (2011)	1140		
Aantal kinderen in bijstandsgezinnen (0 tot 18 jaar) (2012)	1190		
Aantal kinderen in bijstandsgezinnen (0 tot 18 jaar) (2013)	1320		
Aantal kinderen in bijstandsgezinnen (0 tot 18 jaar) (2014)	1370		
Totaal aantal bijstandsgezinnen met kinderen (2011)	690		
Totaal aantal bijstandsgezinnen met kinderen (2012)	730		
Totaal aantal bijstandsgezinnen met kinderen (2013)	800		
Totaal aantal bijstandsgezinnen met kinderen (2014)	830		
WWB/WIJ ontvangers leeftijd -26 jaar (2013)	8,80%	7,80%	8,10%
WWB/WIJ ontvangers alleenstaande ouder (2013)	25,7%	21,6%	22,6%
WWB/WIJ ontvangers alleenstaande ouder (2013)	610		
Alleenstaande ouders met een bijstandsuitkering (2015)	700		
Werkloze jongeren (2012)	0,62%	1,21%	1,34%
% werkzoekenden (15 tot 23 jaar) (2011)	0,80%		
% werkzoekenden (15 tot 23 jaar) (2012)	1,70%		
% werkzoekenden (15 tot 23 jaar) (2013)	1,70%		

### Toelichting

Inzicht in welbevinden van jeugd en jongeren spitst zich toe op een drietal leefgebieden: thuis, school en omgeving/buurt. Op basis van de theorie en op basis van beschikbare gegevens is een set van indicatoren samengesteld.

Aangezien de brondata sterk verschillen is ervoor gekozen om (indien beschikbaar) per indicator meerdere jaren weer te geven.

Voor enkele indicatoren is een vergelijking met Nederland en gemeenten van 50.000 tot 100.000 inwoners opgenomen.

Signalen die uit de gegevens naar voren komen zijn :

- Toename van het aantal kinderen in een bijstandsgezin
- Toename van het totaal aantal bijstandsgezinnen
- Toename van het aantal echtscheidingen
- Toename aantal jongeren in eenoudergezinnen
- % jongeren dat te maken krijgt met seksueel ongewenst gedrag.
- % jongeren dat te maken krijgt met geestelijke mishandeling
- Het hoge aantal kinderen dat alcohol gebruikt/mag gebruiken
- Eetgewoontes kinderen en jongeren: matig dagelijks groenten en fruit
- Het hoge percentage kinderen in achterstandswijken i.r.t. de rest van Nederland
- In 2012 was het aantal jongeren dat met een delict voor de rechter verschijnt in Deventer hoog in vergelijking met de rest van Nederland.
- Het aantal jongeren (tot 25 jaar) dat is aangehouden vanwege een strafbaar feit is sinds 2011 sterk gedaald.

Samenvatting

Inleiding

Gebruik sociaal domein

Early warning items

Cliëntervaringen en toegankelijkheid

Resultaten

Overige relevante indicatoren

Indicator 12 vervolg

Afgeleide indicator i) leefsituatie huishouden

## Indicator 12: Inzicht in welbevinden van jeugd en jongeren

Indicator	Deventer	Nederland	gemeenten 50.00- 100.000 inwoners
<b>Relatieproblemen en huishoudelijk geweld</b>			
Ongewenste seksuele handelingen meegemaakt (12 t/m 23 jaar) (2011)	13%	.	.
Lichamelijk mishandeld(12 t/m 23 jaar) (2011)	3%	.	.
Geestelijk mishandeld(12 t/m 23 jaar) (2011)	8%	.	.
Melding kindermishandeling (2012)	0,67%	0,91%	0,92%
Totaal aantal echtscheidingen met kinderen (0 tot 18 jaar) (2011)	111		
Totaal aantal echtscheidingen met kinderen (0 tot 18 jaar) (2012)	116		
Totaal aantal echtscheidingen met kinderen (0 tot 18 jaar) (2013)	131		
Totaal aantal echtscheidingen met kinderen (0 tot 18 jaar) (2014)	141		
<b>Gezondheid (incl. psychisch) en leefstijl</b>			
Kinderen met een handicap (2012)	2,23%	1,96%	2,02%
Ouder drinkt regelmatig in bijzijn van kind (4 t/m 11 jaar) (2013)	19%	.	.
Ouder drinkt soms in bijzijn van kind (4 t/m 11 jaar) (2013)	28%	.	.
Ouder accepteert af en toe alcohol door kind (6 t/m 11 jaar) (2013)	28%	.	.
Ouder accepteert glas alcohol door kind (6 t/m 11 jaar) (2013)	2%	.	.
Jongeren 12 t/m 23 jaar dat alcohol drinkt (2011)	61%	-	-
Moeder rookte tijdens zwangerschap (leeftijd kinderen 0 t/m 3 jaar) (2013)	8%		
Ouders zeggen dat ze af en toe roken <16 jaar acceptabel vinden voor kinderen (kinderen 4 t/m 11 jaar) (2013)	9%		
Jongeren 12 t/m 23 jaar dat ooit wiet gebruikte (2011)	20%		
Elke dag fruit kind 0 t/m 11 jaar (2011)	59%	.	.
Elke dag groente kind 0 t/m 11 jaar (2011)	42%	.	.
Dagelijks ontbijt (0 t/m 11 jaar)	98%		
Dagelijks ontbijt (12 t/m 23 jaar)	75%		
Ouder heeft behoefte aan hulp mbt zorg opvoeding (totaal 0 t/m 11 jaar) (2013)	7%		
Ouder krijgt voldoende steun bij opvoedingsproblemen van fam en vrienden (totaal 0 t/m 11 jaar) (2013)	90%		

### Toelichting

Samenvatting

Inleiding

Gebruik sociaal domein

Early warning items

Clïëntervaringen en toegankelijkheid

Resultaten

Overige relevante indicatoren

Indicator 12 vervolg

Afgeleide indicator i) leefsituatie huishouden

## Indicator 12: Inzicht in welbevinden van jeugd en jongeren

Overig			
Indicator	Deventer	Nederland	gemeenten 50.00- 100.000 inwoners
Laaggeletterden (2013)	5-8%	.	.
% tienermoeders (2012)	0,79%	0,50%	0,47%
Totaal aantal tienermoeders (<20 jaar) (2011)	24		
Totaal aantal tienermoeders (<20 jaar) (2012)	22		
Totaal aantal tienermoeders (<20 jaar) (2013)	16		
Totaal aantal tienermoeders (<20 jaar) (2014)	17		
Totaal aantal tienermoeders (<20 jaar) (2015)	19		
% jongeren (0 tot 25 jaar) in eenoudergezinnen (2011)	12,10%		
% jongeren (0 tot 25 jaar) in eenoudergezinnen (2012)	12,70%		
% jongeren (0 tot 25 jaar) in eenoudergezinnen (2013)	13,30%		
% jongeren (0 tot 25 jaar) in eenoudergezinnen (2014)	13,90%		
% jongeren (0 tot 25 jaar) in eenoudergezinnen (2015)	14,50%		

Overig			
Indicator	Deventer	Nederland	gemeenten 50.00- 100.000 inwoners
<b>Risicofactoren op leefgebied school</b>			
Verzuim per 1.000 leerlingen (2014)	55	60	63
Voortijdige schoolverlaters totaal (VO + MBO) (2014)	2,0%	2%	2%
% achterstandsleerlingen met gewicht 0,30 (t.o.v. leerlingen bo) (2011)	5,8%		
% achterstandsleerlingen met gewicht 0,30 (t.o.v. leerlingen bo) (2012)	5,8%		
% achterstandsleerlingen met gewicht 0,30 (t.o.v. leerlingen bo) (2013)	5,7%		
% achterstandsleerlingen met gewicht 0,30 (t.o.v. leerlingen bo) (2014)	5,2%		
% achterstandsleerlingen met gewicht 1,20 (t.o.v. leerlingen bo) (2011)	6,3%		
% achterstandsleerlingen met gewicht 1,20 (t.o.v. leerlingen bo) (2012)	6,0%		
% achterstandsleerlingen met gewicht 1,20 (t.o.v. leerlingen bo) (2013)	5,9%		
% achterstandsleerlingen met gewicht 1,20 (t.o.v. leerlingen bo) (2014)	5,2%		

### Toelichting

Samenvatting

Inleiding

Gebruik sociaal domein

Early warning items

Cliëntervaringen en toegankelijkheid

Resultaten

Overige relevante indicatoren

Indicator 12 vervolg

Afgeleide indicator i) leefsituatie huishouden



## Indicator 12: Inzicht in welbevinden van jeugd en jongeren

Risicofactoren op leefgebied buurt			
Indicator	Deventer	Nederland	gemeenten 50.00- 100.000 inwoners
kinderen in achterstandswijken	26,11%	17,57%	19,09%
Jongeren met delict voor rechter (2012)	3,21%	2,57%	2,58%
Jeugdige verdachten, aantal per 1.000 inwoners 12 tm 24 jr (2014)	16,8	17,7	19,1
Jeugdige veelplegers per 1.000 inwoners 12 tm 24 jr [aantal per 1.000 inwoners] (2014)	0,8	1,3	1,5
Hardekern jongeren per 1.000 inwoners 12 tm 24 jaar [aantal per 1.000 inwoners] (2014)	0,6	1,3	1,5
Aantal jongeren tot 25 jaar: aangehouden verdachten van een strafbaar feit (2011)	510		
Aantal jongeren tot 25 jaar: aangehouden verdachten van een strafbaar feit (2012)	480		
Aantal jongeren tot 25 jaar: aangehouden verdachten van een strafbaar feit (2013)	290		
Aantal jongeren tot 25 jaar: aangehouden verdachten van een strafbaar feit (2014)	240		
Aantal jongeren tot 25 jaar: aangehouden verdachten van een geweldsmisdrijf (2011)	160		
Aantal jongeren tot 25 jaar: aangehouden verdachten van een geweldsmisdrijf (2012)	140		
Aantal jongeren tot 25 jaar: aangehouden verdachten van een geweldsmisdrijf (2013)	80		
Aantal jongeren tot 25 jaar: aangehouden verdachten van een geweldsmisdrijf (2014)	60		
Aantal jongeren tot 25 jaar: aangehouden verdachten van een vermogensmisdrijf (2011)	170		
Aantal jongeren tot 25 jaar: aangehouden verdachten van een vermogensmisdrijf (2012)	160		
Aantal jongeren tot 25 jaar: aangehouden verdachten van een vermogensmisdrijf (2013)	100		
Aantal jongeren tot 25 jaar: aangehouden verdachten van een vermogensmisdrijf (2014)	70		
Aantal jongeren tot 25 jaar: aangehouden verdachten van vernieling (2011)	140		
Aantal jongeren tot 25 jaar: aangehouden verdachten van vernieling (2012)	120		
Aantal jongeren tot 25 jaar: aangehouden verdachten van vernieling (2013)	80		
Aantal jongeren tot 25 jaar: aangehouden verdachten van vernieling (2014)	60		
Aantal jongeren tot 25 jaar: aangehouden verdachten van een verkeersmisdrijf (2011)	90		
Aantal jongeren tot 25 jaar: aangehouden verdachten van een verkeersmisdrijf (2012)	50		
Aantal jongeren tot 25 jaar: aangehouden verdachten van een verkeersmisdrijf (2013)	30		
Aantal jongeren tot 25 jaar: aangehouden verdachten van een verkeersmisdrijf (2014)	50		
Aantal jongeren tot 25 jaar: aangehouden verdachten van een drugsmisdrijf (2011)	20		
Aantal jongeren tot 25 jaar: aangehouden verdachten van een drugsmisdrijf (2012)	30		
Aantal jongeren tot 25 jaar: aangehouden verdachten van een drugsmisdrijf (2013)	0		
Aantal jongeren tot 25 jaar: aangehouden verdachten van een drugsmisdrijf (2014)	0		

### Toelichting

Samenvatting

Inleiding

Gebruik sociaal domein

Early warning items

Cliëntervaringen en toegankelijkheid

Resultaten

Overige relevante indicatoren

Indicator 13

Afgeleide indicator  
i) leefsituatie huishouden

# Afgeleide Indicatoren Early Warning Items

## Afgeleide indicatoren

- i) [Leefsituatie huishouden \(hoort bij indicator 12\)](#)
- j) [Omvang kwetsbare groepen in traject \(overig inzicht Early Warning items\)](#)

Samenvatting

Inleiding

Gebruik sociaal  
domein

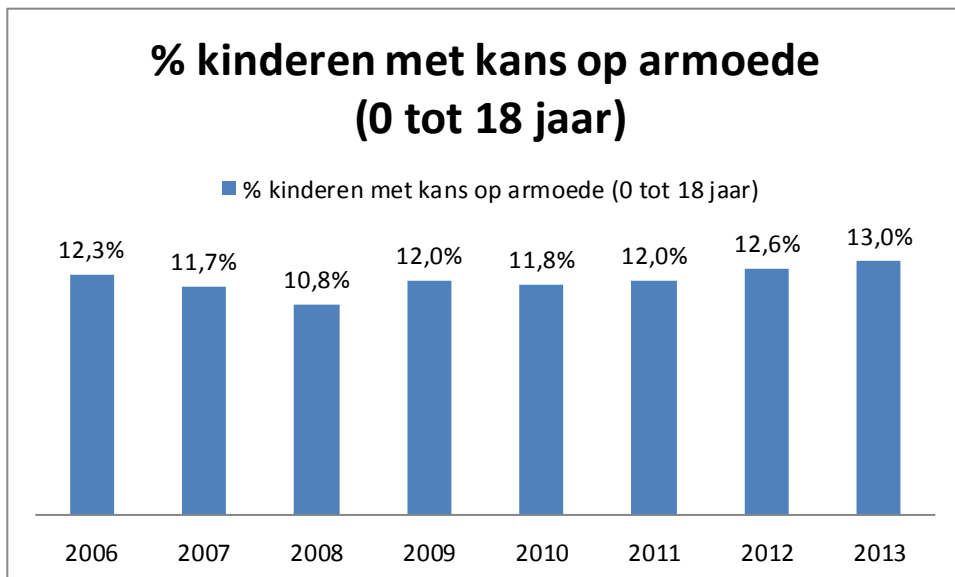
Early warning  
items

Cliëntervaringen  
en  
toegankelijkheid

Resultaten

Overige relevante  
indicatoren

**Afgeleide indicator i :**  
**Leefsituatie huishouden (hoort bij [indicator 12](#))**



**Toelichting**

Het CBS gaat voor inzicht in de leefsituatie van huishoudens uit van het percentage kinderen 0 tot 18 jaar met kans op armoede en het percentage meldingen bij het AMHK (Algemeen Meldpunt Kindermishandeling), tegenwoordig bekend als het Veilig Thuis.

Volgens de laatst bekende gegevens van het CBS uit 2013 was het percentage kinderen met kans op armoede in Deventer 13%. Dit is het hoogste percentage sinds 2006. Het CBS heeft voor Deventer nog geen gegevens over meldingen AMHK/Veilig Thuis gepubliceerd.

Samenvatting

Inleiding

Gebruik sociaal domein

Early warning items

Clïëntervaringen en toegankelijkheid

Resultaten

Overige relevante indicatoren

Indicator j

Overzicht afgeleide indicatoren early warning items

## Afgeleide indicator j :

### Omvang kwetsbare groepen in traject (overig inzicht Early Warning items)

#### Toelichting

Voor deze indicator zijn nog geen gegevens beschikbaar.

Samenvatting

Inleiding

Gebruik sociaal domein

Early warning items

Cliëntervaringen en toegankelijkheid

Resultaten

Overige relevante indicatoren

Indicator 13

Overzicht afgeleide indicatoren early warning items

# Indeling Cliëntervaringen en toegankelijkheid

## Kernindicatoren

13. [Inzicht in cliëntervaringen](#)

## Afgeleide indicatoren

- k) [Inzicht in toegankelijkheid \(hoort bij indicator 13\)](#)
- l) [Beleving bij cliënten \(hoort bij indicator 13\)](#)
- m) [Cliënttevredenheid uitstromers \(hoort bij indicator 13\)](#)
- n) [Algemene beleving bij burgers \(overig inzicht cliëntervaringen en toegankelijkheid\)](#)

Samenvatting

Inleiding

Gebruik sociaal domein

Early warning items

Cliëntervaringen en toegankelijkheid

Resultaten

Overige relevante indicatoren

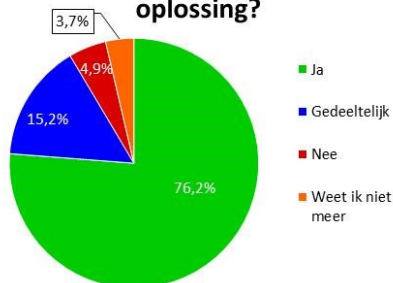
# Indicator 13: Inzicht in cliëntervaringen

## Cliëntervaringen Wmo

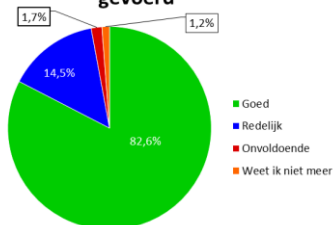
### Was er bij uw (keukentafel)gesprek nog iemand anders aanwezig?



### Tevreden over gevonden oplossing?



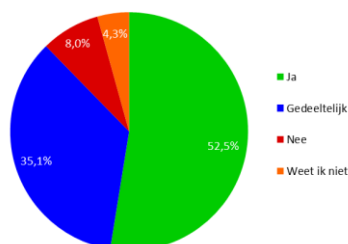
### Opvatting over manier waarop medewerkers het gesprek hebben gevoerd



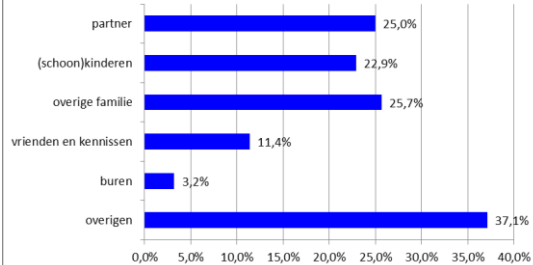
## Rapportcijfers

**Keukentafelgesprek** 7,5  
**Kwaliteit hulpmiddel** 7,6  
**Kwaliteit hulp** 8,0

### Kunt u met de hulp het leven leiden zoals u dat wilt?



### Eigen kracht: hulp anderen bij oplossen zorgvraag (meerdere antwoorden mogelijk)



## Toelichting

De ervaringen van cliënten worden gemeten met behulp van cliëntenonderzoeken Wmo, Jeugd en Participatie.

Vooruitlopend op de landelijk verplichte vragenlijst heeft team Kennis en Verkenning in 2015 voor een cliëntervaringsonderzoek Wmo een eigen vragenlijst ontwikkeld, met gebruikmaking van een concept van de landelijke vragenlijst. De vragenlijst is begin oktober verspreid onder 800 cliënten Wmo. Een selectie van de resultaten staat hiernaast weergegeven. Een ander deel van de resultaten staat bij de indicator I "beleving van cliënten".

In juni 2016 heeft team Kennis en Verkenning het cliëntervaringsonderzoek WMO volgens de verplichte landelijke vragenlijst uitgevoerd. De resultaten hiervan zijn bij indicator 13.1 opgenomen.

Het verplichte cliëntervaringsonderzoek Jeugd is dit jaar niet uitgevoerd vanwege het niet kunnen voldoen aan exclusiecriteria in het afnameprotocol voor de uitvoering (zie indicator 13.3).

Team Kennis en Verkenning is bezig met de voorbereidingen van een onderzoek onder cliënten Participatiewet, uit te voeren in het laatste kwartaal van 2016.

Samenvatting

Inleiding

Gebruik sociaal domein

Early warning items

Cliëntervaringen en toegankelijkheid

Resultaten

Overige relevante indicatoren

Indicator 13.1

Afgeleide indicator k) inzicht in toegankelijkheid

Afgeleide indicator l) beleving bij cliënten

Afgeleide indicator m) cliënttevredenheid uitstromers

## Indicator 13.1: Cliëntervaringen WMO

Samenvatting

Inleiding

Gebruik sociaal domein

Early warning items

Cliëntervaringen en toegankelijkheid

Resultaten

Overige relevante indicatoren

Indicator 13.2

Resultaten verplicht cliëntervaringsonderzoek Wmo 2016	Deventer	Nederland	gemeenten met 50.000 - 100.000 inwoners
Ik wist waar ik moest zijn met mijn hulpvraag (helemaal) eens	62%	69%	70%
Ik werd snel geholpen (helemaal) eens	78%	68%	70%
De medewerker nam mij serieus (helemaal) eens	89%	79%	80%
De medewerker en ik hebben in het gesprek samen naar oplossingen gezocht (helemaal) eens	80%	69%	71%
Wist u dat u gebruik kon maken van een onafhankelijke cliëntondersteuner? (ja)	22%	25%	25%
Ik vind de kwaliteit van de ondersteuning die ik krijg goed (helemaal) eens	88%	79%	79%
De ondersteuning die ik krijg past bij mijn hulpvraag (helemaal) eens	86%	77%	78%
Door de ondersteuning die ik krijg, kan ik beter de dingen doen die ik wil (helemaal) eens	79%	74%	76%
Door de ondersteuning die ik krijg kan ik mij beter redden (helemaal) eens	85%	79%	79%
Door de ondersteuning die ik krijg heb ik een betere kwaliteit van leven (helemaal) eens	78%	74%	74%

### Toelichting

Het verplichte vragenlijst cliëntervaringsonderzoek Wmo is in juni en juli 2016 uitgevoerd. De resultaten staan hierboven weergegeven. Tevens zijn ter vergelijking de resultaten van alle gemeenten in Nederland opgenomen, evenals een vergelijking met gemeenten met 50.000 tot 100.000 inwoners.

De resultaten voor Deventer zijn positief, ook in vergelijking met de andere gemeenten in Nederland. Een verbeterpunt is het vergroten van het bewustzijn van burgers over waar zij met een eventuele hulpvraag terecht kunnen. Een punt van aandacht vormt de bekendheid van de onafhankelijke cliëntondersteuner. Beide verbeterpunten zijn tevens onderdelen waarop Deventer minder scoort dan vergelijkbare gemeenten.

## Indicator 13.2: Cliëntervaringen Participatie

### Toelichting

Team Kennis en Verkenning is bezig met de voorbereidingen van een cliëntervaringsonderzoek Participatie. Het onderzoek wordt in vierde kwartaal 2016 uitgevoerd.

Samenvatting

Inleiding

Gebruik sociaal domein

Early warning items

Cliëntervaringen en toegankelijkheid

Resultaten

Overige relevante indicatoren

Indicator 13.3



## Indicator 13.3: Cliëntervaringen Jeugd

### Toelichting

Voor 2016 geldt een landelijke verplichting tot uitvoering van een cliëntervaringsonderzoek (CEO) Jeugd. De uitvoering van het CEO Jeugd kent een afnameprotocol, waarin onder andere de eis van zogenoemde exclusiecriteria staat. Dit houdt in dat bepaalde groepen cliënten, omwille van privacy en veiligheidsgaranties, geen deel mogen uitmaken van de steekproef van het onderzoek. Hierbij gaat het om jongeren die anoniem in zorg zijn of met een geheime plaatsing en jongeren die zonder medeweten van hun ouders hulp hebben gezocht. Tijdens de uitvoering van het CEO in Deventer bleek dat de huidige registratie van cliënten onvoldoende basis biedt voor het voldoen aan de exclusiecriteria. Om die reden kan de gevraagde informatie pas later aan het ministerie worden aangeleverd.

We hebben het ministerie hiervan op de hoogte gebracht. Het ministerie ondersteunt de door ons gemaakte keuze onder de toezegging dat we stappen gaan zetten om vanaf volgend jaar aan onze verplichting te kunnen voldoen. Het ministerie betreurt de situatie, maar plaatst ook het belang van het kind boven de verplichting van het uitvoeren van het CEO Jeugd.

Samenvatting

Inleiding

Gebruik sociaal domein

Early warning items

Cliëntervaringen en toegankelijkheid

Resultaten

Overige relevante indicatoren

Indicator 14

# Afgeleide Indicatoren Cliëntervaring en Toegankelijkheid

## Afgeleide indicatoren

- k) [Inzicht in toegankelijkheid \(hoort bij indicator 13\)](#)
- l) [Beleving bij cliënten \(hoort bij indicator 13\)](#)
- m) [Cliënttevredenheid uitstromers \(hoort bij indicator 13\)](#)
- n) [Algemene beleving bij burgers \(overig inzicht cliëntervaringen en toegankelijkheid\)](#)

Samenvatting

Inleiding

Gebruik sociaal domein

Early warning items

Cliëntervaringen en toegankelijkheid

Resultaten

Overige relevante indicatoren

**Afgeleide indicator k :**  
**Inzicht in toegankelijkheid (hoort bij [indicator 13](#))**

**Toelichting**

Volgens de definitie van het CBS gaat het hier om de gemiddelde wachttijd voor de start van de ondersteuning. Voor jeugd gaat het om het totaal aantal verwijzingen naar Jeugdhulp per type verwijzer. Voor beide elementen zijn nog geen gegevens via het CBS beschikbaar.

Samenvatting

Inleiding

Gebruik sociaal domein

Early warning items

Clïëntervaringen en toegankelijkheid

Resultaten

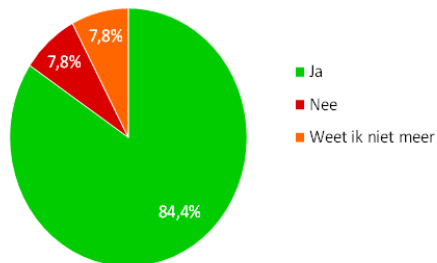
Overige relevante indicatoren

Indicator I

Overzicht afgeleide indicatoren  
clïëntervaringen en toegankelijkheid

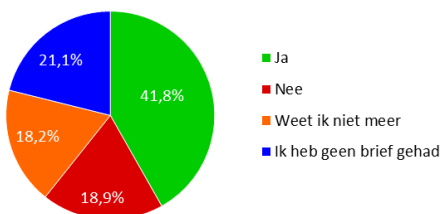
## Afgeleide indicator I : Beleving bij cliënten (hoort bij [indicator 13](#))

Genoemde termijn schriftelijke  
beslissing gehaald?



**Keuzevrijheid:  
2/3 heeft tijdens  
keukentafelgesprek  
zelf bepaald wie de  
zorg levert.**

Termijn aangegeven duur start  
hulp/ ontvangen hulpmiddel?



- **1/4 van de respondenten kreeg de hulp eerder**
- **bijna 60% kreeg deze hulp precies vanaf genoemde datum.**

Mening over de veranderingen in  
de zorg



### Toelichting

Deze indicator is een verdieping van indicator 13. Er was voor dit doel nog geen landelijk verplichte vragenlijst vastgesteld. Team Kennis en Verkenning heeft daarom in 2015 een eigen vragenlijst ontwikkeld, met gebruikmaking van een concept van de landelijke vragenlijst. Hierbij zijn ook de wensen van de raad meegenomen. De vragenlijst is begin oktober 2015 verspreid onder 800 cliënten Wmo. Enkele resultaten staan hiernaast weergegeven. De andere resultaten kunt u vinden bij indicator 13 – inzicht in cliëntervaringen.

Samenvatting

Inleiding

Gebruik sociaal  
domein

Early warning  
items

Cliëntervaringen  
en  
toegankelijkheid

Resultaten

Overige relevante  
indicatoren

Indicator  
m

Overzicht afgeleide  
indicatoren  
cliëntervaringen en  
toegankelijkheid

**Afgeleide indicator m :**  
**Cliënttevredenheid uitstromers (hoort bij [indicator 13](#))**

**Toelichting**

Er is nog geen cliënttevredenheids-  
onderzoek voor deze indicator uitgevoerd.

Samenvatting

Inleiding

Gebruik sociaal  
domein

Early warning  
items

Cliëntervaringen  
en  
toegankelijkheid

Resultaten

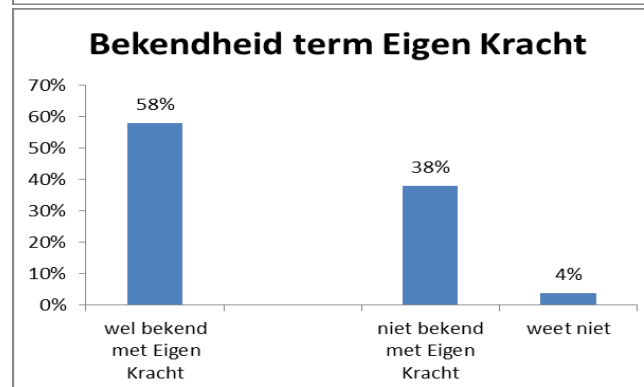
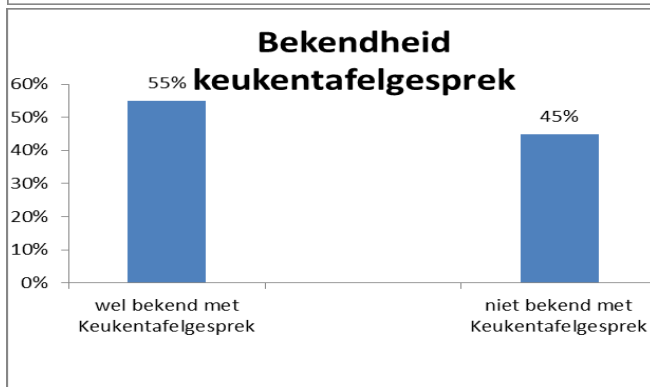
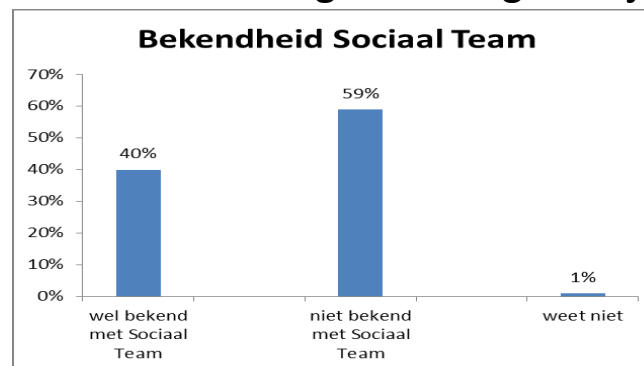
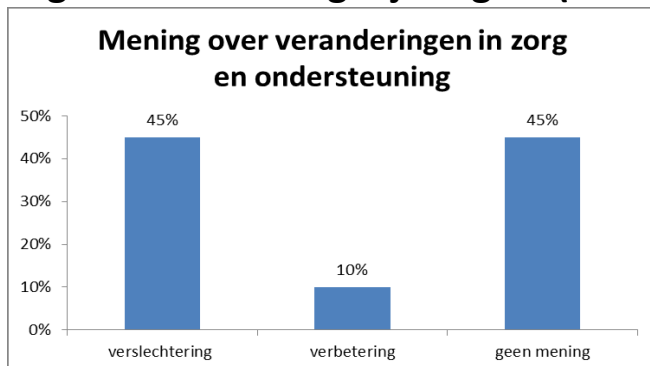
Overige relevante  
indicatoren

Indicator  
n

Overzicht afgeleide  
indicatoren  
cliëntervaringen en  
toegankelijkheid

## Afgeleide indicator n :

### Algemene beleving bij burgers (overig inzicht cliëntervaringen en toegankelijkheid)



#### Toelichting

Het Deventer Digipanel is in de zomer van 2015 bevestigd naar algemene bevindingen rondom het thema 'Veranderingen in de zorg'. Het totaal aantal deelnemers aan de peiling bedroeg 620, ongeveer de helft van het totaal aantal panelleden. Een klein deel hiervan ontvangt zorg. Dit percentage is te klein om representatieve uitspraken te doen. Driekwart van de panelleden was op de hoogte van het gegeven dat de gemeente Deventer vanaf 1 januari 2015 verantwoordelijk is voor jeugdzorg, voor werk en inkomen en voor zorg aan langdurig zieken en ouderen. Bijna twintig procent was daar niet van op de hoogte.

In de figuren hierboven is te lezen dat 45% deze verandering een verslechtering vindt en 9% een verbetering.

Veertig procent van alle ondervraagden weet dat men bij de Sociale teams op één plek in de wijk terecht kan met vragen over welzijn en zorg en omgaan met geld. Van de ondervraagden heeft een vijfde wel eens contact gehad met een Sociaal team en de overige 80% nog nooit. 57% van de ondervraagden weet hoe in contact te komen met een Sociaal Team.

Tot slot is het begrip Keukentafelgesprek bij 55% van alle ondervraagden bekend en heeft 58% van alle ondervraagden wel eens gehoord van de term Eigen Kracht.

Samenvatting

Inleiding

Gebruik sociaal domein

Early warning items

Cliëntervaringen en toegankelijkheid

Resultaten

Overige relevante indicatoren

Indicator 14

Overzicht afgeleide indicatoren cliëntervaringen en toegankelijkheid

# Indeling Resultaten

## Kernindicatoren

14. [Inzicht in eigen kracht/familieplan](#)
15. [Inzicht in verzuim](#)
16. [Preventiequote aanvraag PW-uitkering](#)
18. [Aantal klanten met een PW-uitkering](#)
19. [Stijging klantenbestand op participatieladder](#)
20. [Uitstroom PW](#)

## Afgeleide indicatoren

- o) [Voortijdig schoolverlaters \(hoort bij indicator 15\)](#)
- p) [Startkwalificatie \(hoort bij indicator 15\)](#)
- q) [Instroom PW \(hoort bij indicator 16\)](#)
- r) [Schadelastbeperking \(hoort bij indicator 18\)](#)
- s) [Actieve trajecten/nuttig actief \(hoort bij indicator 18\)](#)
- t) [Wsw-ers in dienst \(hoort bij indicator 18\)](#)
- u) [Bereik schuldhulpverlening \(overig inzicht resultaten\)](#)
- v) [Bereik minimabeleid \(overig inzicht resultaten\)](#)
- w) [Terugvordering en verhaal, boetes en maatregelen \(overig inzicht resultaten\)](#)

Samenvatting

Inleiding

Gebruik sociaal domein

Early warning items

Clïëntervaringen en toegankelijkheid

Resultaten

Overige relevante indicatoren

## Indicator 14: Inzicht in eigen kracht/familieplan

### Toelichting

Dit wordt nog niet gemeten.

Samenvatting

Inleiding

Gebruik sociaal domein

Early warning items

Cliëntervaringen en toegankelijkheid

Resultaten

Overige relevante indicatoren

Indicator 15



## Indicator 15: Inzicht in verzuim

Type verzuimmelding	Aantal in 2015	aantal t/m 1 september 2016
Signaalverzuim	729	577
Vrijstelling	52	32
Preventief	25	13
PV	19	18
Halt	16	20
Absoluut verzuim	13	8
Schorsing	10	12
Luxe verzuim	9	46
AMA verzuim	7	43
Extra verlof	1	3
Thuiszitter	1	0
Vervangende leerplicht	0	3
Totaal	882	775

### Toelichting

Deze indicator betreft ongeoorloofd schoolverzuim/spijbelen. Er zijn in het jaar 2015 door Leerplicht in totaal 882 verzuimmeldingen geregistreerd. Veruit de meest voorkomende melding betrof signaalverzuim. Signaalverzuim is verzuim dat samenhangt met achterliggende problemen van de leerling. Een leerling wordt bijvoorbeeld gepest en wil niet meer naar school.

Kijken we naar de eerste 8 maanden van 2016 dan valt het hoge aantal luxe verzuim op, evenals het AMA verzuim. Deze zijn fors hoger dan de totalen over heel 2015. Er is sprake van luxe verzuim als een leerplichtige jongere, zonder vrijstelling, buiten de schoolvakanties om (met ouders) op vakantie gaat. AMA verzuim is het schoolverzuim onder alleenstaande minderjarige asielzoekers.

Ook het aantal schorsingen en aantal meldingen HALT in de eerste 8 maanden zijn nu al hoger dan hun aantallen over heel 2015.

Samenvatting

Inleiding

Gebruik sociaal domein

Early warning items

Cliëntervaringen en toegankelijkheid

Resultaten

Overige relevante indicatoren

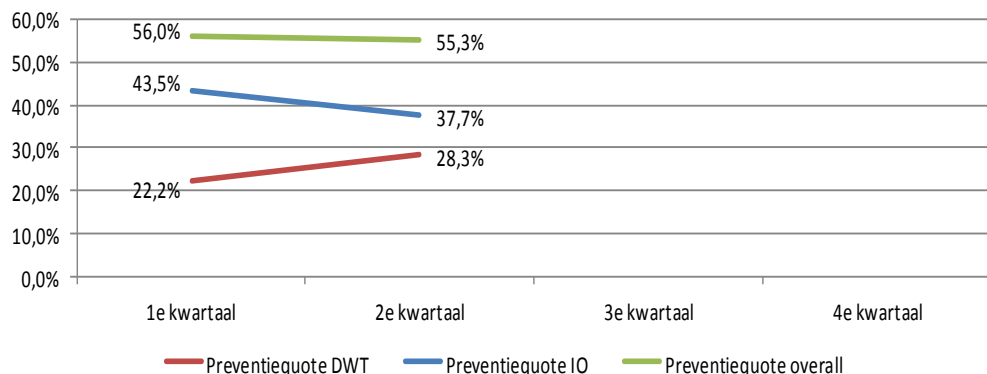
Indicator 16

Afgeleide indicator o) voortijdig schoolverlaters

Afgeleide indicator p) startkwalificatie

## Indicator 16/17: Preventiequote aanvraag PW-uitkering

### Preventiequoties inkomensvoorzieningen arbeidsmarkt 2016 (cumulatief)



#### Toelichting

De figuur hiernaast toont drie zogenoemde preventiequoties die verband houden met de uitvoering van het programma Inkomensvoorziening en arbeidsmarkt.

De preventiequote DWT behelst het aantal meldingen bij Deventer Werk talent dat niet tot een aanvraag P-wet heeft geleid. Na het eerste kwartaal van dit jaar stond de teller op 22,2%, halverwege 2016 op 28,3%. De productenraming 2016-2019 bevat als prestatie dat 30% van de meldingen van een uitkering niet tot een aanvraag leidt.

De preventiequote IO betreft het aantal aanvragen bij het team Inkomensondersteuning voor een uitkering P-wet dat niet tot een toekenning leidt. Doelstelling in de productenraming 2016-2019 is 20%, de teller staat dit jaar na twee kwartalen op 37,7%.

Doelstelling in de programmabegroting 2016-2019 is dat 42% van de meldingen niet tot een toekenning van de uitkering leidt. Dit is de preventiequote overall in de figuur hiernaast. De tussenstand van deze preventiequote na twee kwartalen is 55,3%.

Samenvatting

Inleiding

Gebruik sociaal domein

Early warning items

Cliëntervaringen en toegankelijkheid

Resultaten

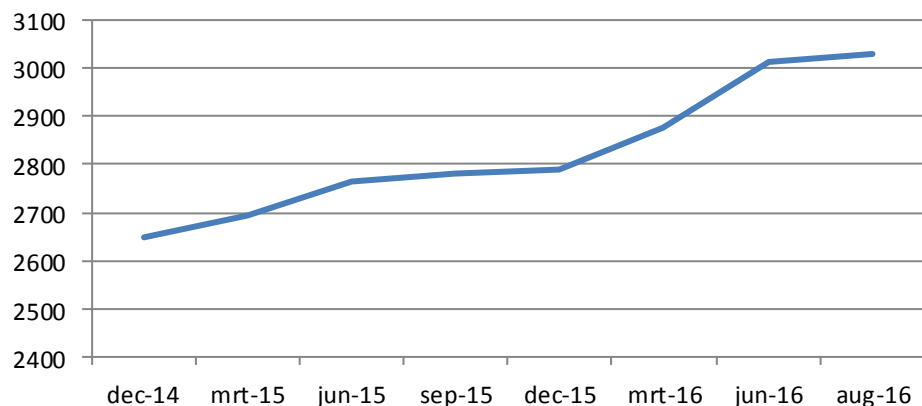
Overige relevante indicatoren

Indicator 18

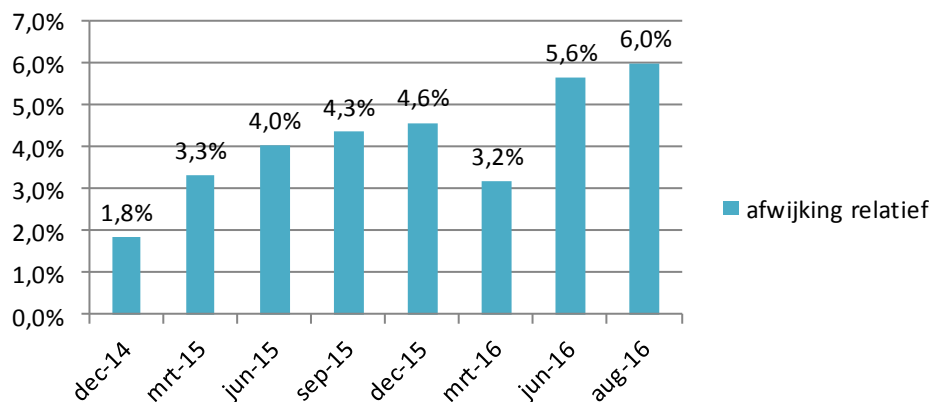
Afgeleide indicator q) instroom PW

## Indicator 18: Aantal klanten met een PW-uitkering

### Aantal klanten PW-uitkering laatste dag maand



### Relatieve afwijking t.o.v. maandelijks gemiddeld aantal uitkeringen)



### Toelichting

Het aantal klanten met een uitkering Participatiewet (WWB) was op 31 december 2014 2.649. Het aantal klanten is sindsdien continu gestegen. Eind 2015 bedroeg het aantal cliënten 2.791, het laatste bekende resultaat is een aantal van 3.030 op 31 augustus 2016.

De doelstelling over het hele jaar 2015 was een gemiddeld aantal uitkeringen van 2.601, over 2016 een begroot aantal van gemiddeld 2.713. De figuur linksonder laat zien dat het aantal uitkeringen op de verschillende peildata boven de doelstelling lag, op de laatste peildatum 6,0%.

De verklaring van het hogere aantal uitkeringen betreft onder meer:

- het praktisch stopzetten van de instroom van de Wajong;
- het verhogen van de AOW-leeftijd;
- een grotere taakstelling ten aanzien van de vestiging van statushouders.

Samenvatting

Inleiding

Gebruik sociaal domein

Early warning items

Cliëntervaringen en toegankelijkheid

Resultaten

Overige relevante indicatoren

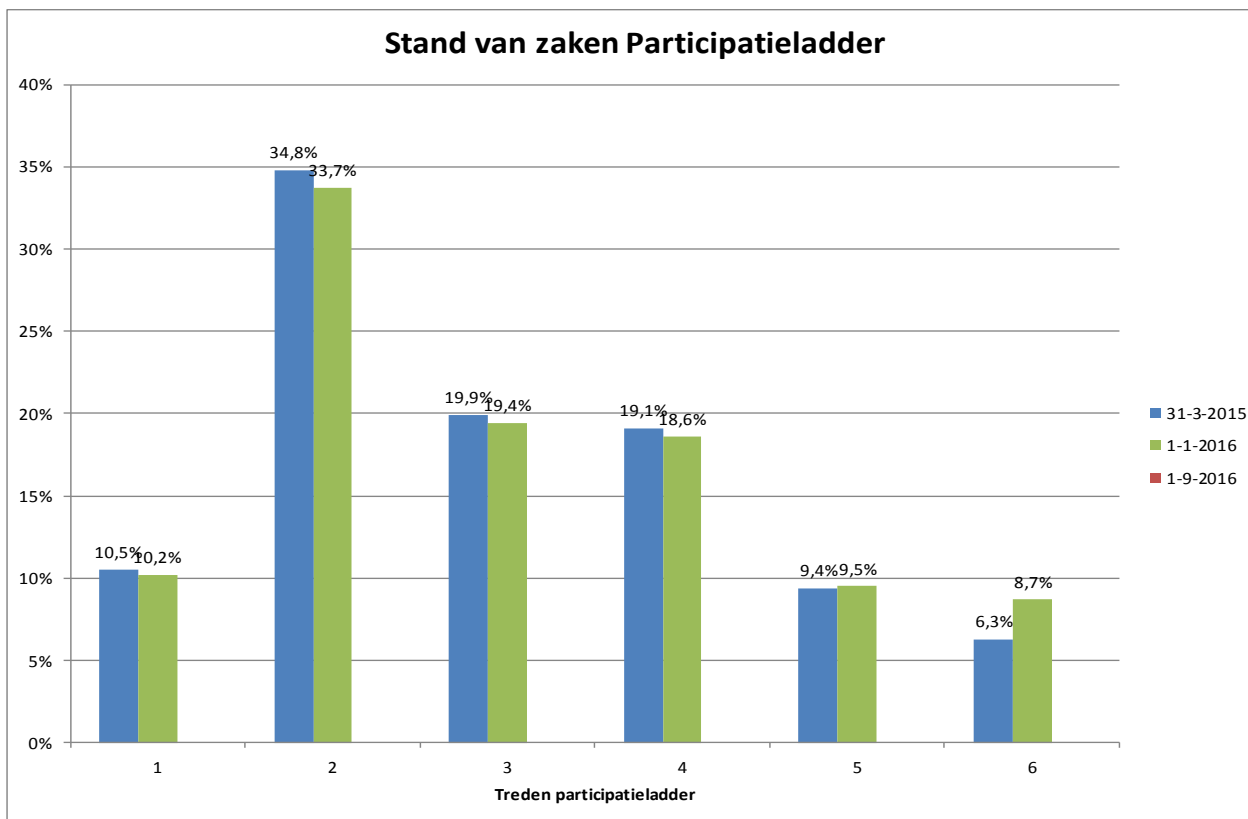
Indicator 19

Afgeleide indicator r) schadelastbeperking

Afgeleide indicator s) actieve trajecten/nuttig actief

Afgeleide indicator t) Wsw-ers in dienst

## Indicator 19: Stijging klantenbestand op participatieladder



### Toelichting

Alle cliënten Participatiewet kunnen worden ingedeeld volgens de zes treden van de Participatieladder, waarbij trede 6 uitstroom naar werk is. De doelstelling was dat het cliëntenbestand in 2015 gemiddeld met 0,5 punt zou stijgen op de Participatieladder. We kunnen hiervoor een vergelijking maken tussen de peildata 31-3-2015 en 1-1-2016. In deze periode was de gemiddelde stijging 0,1 (van 3,0 naar 3,1). We hebben voor de berekening het klantenbestand van 31-3-2015 'bevroren'. Om de ontwikkeling van ons klantenbestand (stijging op de Participatieladder) zuiver in beeld te brengen, is het namelijk belangrijk dat we dezelfde groep klanten op de beide peildata vergelijken. Als we het totale klantenbestand op de begindatum vergelijken met het totale (deels vernieuwde) klantenbestand op de volgende datum, is geen zuivere vergelijking te maken. Uit de figuur blijkt dat in de percentages cliënten op de treden 1 t/m 4 licht zijn afgenomen ten faveure van de treden 5 en –vooral- 6.

Voor deze indicator zijn nog geen gegevens over 2016 bekend. Bij de analyse van de gegevens over 2016 is gebleken dat het nieuwe registratiesysteem van de gemeente op dit punt een aanpassing behoeft.

## Indicator 20: Uitstroom PW

Uitstroom Participatiewet in 2015	
Reden uitstroom	Aantal
Werk (dienstbetrekking, zelfstandig beroep of bedrijf)	272
Regulier verloop (aangaan relatie, AOW, overlijden, verhuizing)	219
Ander inkomen/vermogen	76
Aanvang studie	71
Uitkering werkloosheid of arbeidsongeschiktheid	19
Diverse andere oorzaken	295
<b>Totaal</b>	<b>952</b>

Uitstroom Participatiewet in 2016 (periode januari - augustus)	
Reden uitstroom	Aantal
Werk (dienstbetrekking, zelfstandig beroep of bedrijf)	189
Regulier verloop (aangaan relatie, AOW, overlijden, verhuizing)	149
Ander inkomen/vermogen	20
Aanvang studie	55
Uitkering werkloosheid of arbeidsongeschiktheid	9
Diverse andere oorzaken	210
<b>Totaal</b>	<b>632</b>

### Toelichting

In 2015 zijn 952 cliënten Participatiewet uitgestroomd. De tabel hiernaast laat de verdeling van de belangrijkste redenen van uitstroom zien. De meest voorkomende reden voor uitstroom was in 2015 werk: 272 cliënten. Regulier verloop (o.a. verhuizing naar een andere gemeente, overlijden, aangaan van een relatie) komt met een totaal aantal van 219 cliënten op de tweede plaats.

De productenraming 2016-2019 gaat voor 2016 uit van een minimale uitstroom van 1.014 cliënten. De totale uitstroom in de eerste acht maanden van dit jaar was 632.

Samenvatting

Inleiding

Gebruik sociaal domein

Early warning items

Clïëntervaringen en toegankelijkheid

Resultaten

Overige relevante indicatoren

# Afgeleide Indicatoren Resultaten

## Afgeleide indicatoren

- o) [Voortijdig schoolverlaters \(hoort bij indicator 15\)](#)
- p) [Startkwalificatie \(hoort bij indicator 15\)](#)
- q) [Instroom PW \(hoort bij indicator 16\)](#)
- r) [Schadelastbeperking \(hoort bij indicator 18\)](#)
- s) [Actieve trajecten/nuttig actief \(hoort bij indicator 18\)](#)
- t) [Wsw-ers in dienst \(hoort bij indicator 18\)](#)
- u) [Bereik schuldhulpverlening \(overig inzicht resultaten\)](#)
- v) [Bereik minimabeleid \(overig inzicht resultaten\)](#)
- w) [Terugvordering en verhaal, boetes en maatregelen \(overig inzicht resultaten\)](#)

Samenvatting

Inleiding

Gebruik sociaal domein

Early warning items

Clïëntervaringen en toegankelijkheid

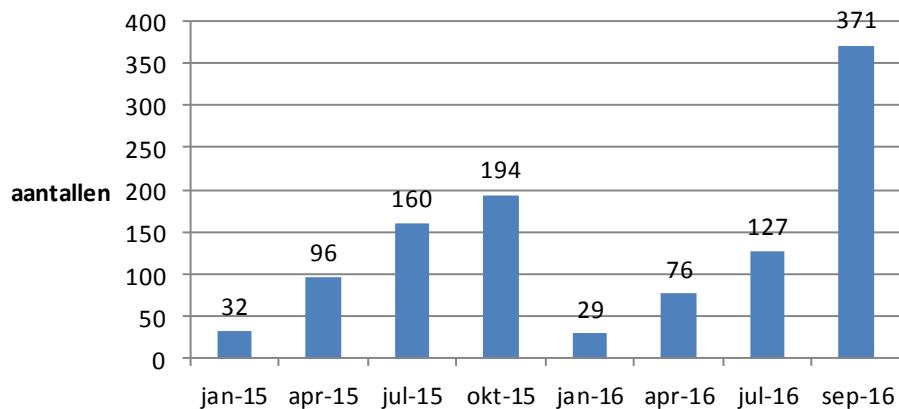
Resultaten

Overige relevante indicatoren

## Afgeleide indicator o : Voortijdig schoolverlaters (hoort bij [indicator 15](#))

niveau voortijdig schoolverlaters	jan-15	apr-15	jul-15	okt-15	jan-16	apr-16	jul-16	sep-16
Mbo1	1	11	24	18	1	7	10	26
Mbo2	17	34	47	57	13	28	49	85
Mbo3/4	10	30	54	62	10	31	49	114
VO onderbouw	4	19	21	29	5	10	13	24
VMBO bovenbouw	0	2	12	22	0	0	3	119
HAVO/VWO bovenbouw	0	0	2	6	0	0	3	3
Totaal	32	96	160	194	29	76	127	371

### Totaal aantal VSV-ers sinds startdatum 1 oktober



#### Toelichting

De hier gepresenteerde tabel en figuur geven het aantal uitschrijvingen zonder startkwalificatie per niveau in het convenantjaar weer sinds de startdatum 1 oktober. Het convenantjaar 2014/'15 is op 1 oktober 2015 afgesloten met een aantal van 194 voortijdig schoolverlaters. De stand in het convenantjaar 2015/'16 was op 1 september 371.

Samenvatting

Inleiding

Gebruik sociaal domein

Early warning items

Cliëntervaringen en toegankelijkheid

Resultaten

Overige relevante indicatoren

Indicator p

Overzicht afgeleide indicatoren resultaten

## Afgeleide indicator p : Startkwalificaties (hoort bij [indicator 15](#))

RMC-cijfers over schooljaar 2014-2015	
aantal RMC jongeren	407
waarvan RMC jongeren uit 2014-2015	165
aantal beëindigde begeleidingstrajecten	334
waarvan uitstroom erkende voltijd opleiding (BOL)	107
waarvan uitstroom erkende deeltijd opleiding (BBL)	27
waarvan uitstroom werk zonder zicht op startkwalificatie	114
waarvan uitstroom plaatsing instelling	37
waarvan uitstroom zonder reguliere dagbesteding	3
waarvan uitstroom verhuisd of niet traceerbaar	31
waarvan uitstroom overige bestemming	15
nog in traject	73

### Toelichting

Voor deze indicator is gebruik gemaakt van gegevens van Leerplicht en RMC in de Stedendriehoek, gepubliceerd in de Jaarkrant 2014-2015. De jaargegevens over het schooljaar 2015-2016 zijn nog niet beschikbaar.

De RMC-cijfers hebben betrekking op jongeren in de leeftijd van 18 tot 23 jaar, die in het schooljaar (1 augustus tot 31 juli) zonder een startkwalificatie het onderwijs hebben verlaten. In de tabel hiernaast is het aantal VSV'ers (oud en nieuw) in het schooljaar 2014-2015 en hun bestemming na interventie van het RMC weergegeven.

Van de 407 RMC jongeren gingen 134 weer terug naar het mbo (voltijd BOL en werken/leren BBL).

Samenvatting

Inleiding

Gebruik sociaal domein

Early warning items

Cliëntervaringen en toegankelijkheid

Resultaten

Overige relevante indicatoren

Indicator q

Overzicht afgeleide indicatoren resultaten



## Afgeleide indicator q : Instroom PW (hoort bij [indicator 16](#))

Instroom Participatiewet in 2015	
Oorzaak instroom	Aantal
Beëindiging uitkering werkloosheid	271
Ander inkomen	135
Beëindiging arbeid in dienstbetrekking/uitkering ziekte	129
Beëindiging huwelijk/relatie	113
Beëindiging studie	80
Beëindiging zelfstandig beroep of bedrijf	33
Diverse andere oorzaken	495
<b>Totaal</b>	<b>1256</b>

Instroom Participatiewet in 2016 (periode januari - augustus)	
Oorzaak instroom	Aantal
Beëindiging uitkering werkloosheid	121
Ander inkomen	71
Beëindiging arbeid in dienstbetrekking/uitkering ziekte	61
Beëindiging huwelijk/relatie	61
Beëindiging studie	71
Beëindiging zelfstandig beroep of bedrijf	52
Diverse andere oorzaken	411
<b>Totaal</b>	<b>848</b>

### Toelichting

De tabel hiernaast bevat gegevens over de instroom van het aantal cliënten Participatiewet naar oorzaak van de instroom.

Er zijn in 2015 in totaal 1.256 cliënten ingestroomd. Het streven voor 2015 was een maximale instroom Participatiewet van 1.000 cliënten. Het resultaat in 2015 was daarmee 256 boven de doelstelling, oftewel 25,6%.

Doelstelling voor het jaar 2016 is een instroom van maximaal 1.000 cliënten. Er zijn in de eerste acht maanden van 2016 in totaal 848 cliënten ingestroomd.

Samenvatting

Inleiding

Gebruik sociaal domein

Early warning items

Cliëntervaringen en toegankelijkheid

Resultaten

Overige relevante indicatoren

Indicator

Overzicht afgeleide indicatoren resultaten

## Afgeleide indicator r : Schadelastbeperking (hoort bij [indicator 18](#))

Aantal plaatsingen naar werk van PW-klienten	tussenresultaat 30-6-2016
Totaal aantal plaatsingen naar werk	390
Doelstelling aantal plaatsingen naar werk 2016	525
Tussenresultaat beneden doelstelling	-135

Schadelastbeperking	tussenresultaat 30-6-2016
Bedrag schadelastbeperking	€ 1.528.288,00
Doelstelling 2016	€ 3.400.000,00
Tussenresultaat beneden doelstelling	-€ 1.871.712,00

### Toelichting

De indicator schadelastbeperking biedt inzicht in het bedrag dat bespaard wordt door plaatsing van cliënten Participatiewet naar werk (fulltime of parttime).

Het tussentijdse totaal aantal plaatsingen in 2016 van cliënten Participatiewet bedraagt 390. De doelstelling voor 2016 is 525. Het tussenresultaat blijft daarmee nog 135 achter bij de doelstelling, de doelstelling is voor 74% gerealiseerd.

De financiële doelstelling voor de schadelastbeperking in 2016 is een bedrag van € 3.400.00. Het per 30 juni behaalde tussenresultaat is € 1.528.288. De doelstelling is voor 45% gerealiseerd.

Samenvatting

Inleiding

Gebruik sociaal domein

Early warning items

Cliëntervaringen en toegankelijkheid

Resultaten

Overige relevante indicatoren

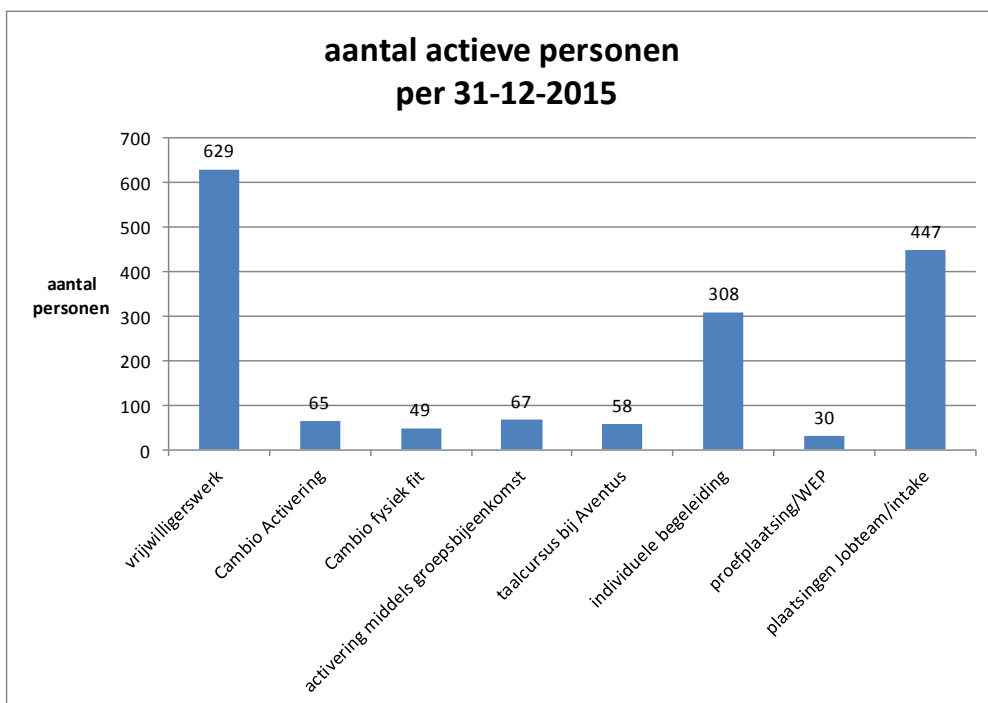
Indicators

Overzicht afgeleide indicatoren resultaten

## Afgeleide indicator s :

### Actieve trajecten/nuttig actief (hoort bij [indicator 18](#))

	1-9-2015	31-12-2015
Actieve trajecten/nuttig actief	1656	1653
Aantal cliënten < 55 jaar P-Wet	2262	2288
% actief	73,2%	72,2%
%Norm	100%	100%



#### Toelichting

Deze indicator geeft weer hoeveel cliënten Participatiewet door Deventer Werktalet zijn doorgeleid naar maatschappelijk nuttige werkzaamheden. De doelstelling is 100% van de klanten tot 55 jaar, het eindresultaat in 2015 is 72,2%.

De figuur hiernaast geeft inzicht in typen activering, inclusief aantallen per 31-12-2015.

Voor deze indicator zijn nog geen gegevens over 2016 bekend. Bij de analyse van de gegevens over 2016 is gebleken dat het nieuwe registratiesysteem van de gemeente op dit punt een aanpassing behoeft.

Samenvatting

Inleiding

Gebruik sociaal domein

Early warning items

Cliëntervaringen en toegankelijkheid

Resultaten

Overige relevante indicatoren

Indicator t

Overzicht afgeleide indicatoren resultaten

**Afgeleide indicator t :**  
**Wsw-ers in dienst (hoort bij [indicator 18](#))**

<b>Personeelsopbouw Sallcon</b>		
Aard plaatsing	31-3-2016	30-6-2016
Begeleid Werken	108	106
Gedetacheerd	240	237
WOL	53	52
Industrie / Diensten	427	424
HGB	98	98
Overigen	40	39
Totaal	966	956

**Toelichting**

Programma 7 in de begroting 2016-2019 meldt het, via de GR Sallcon, bieden van een gesubsidieerd dienstverband aan 900 personen met een indicatie in het kader van de Wet Sociale Werkvoorziening. 70% is werkzaam bij reguliere werkgevers via Begeleid werk, detacheringen of groepsdetacheringen.

Het overzicht hiernaast toont dat het bestand van Sallcon op 30 juni 2016 956 personen telde. Van 343 personen (36%) kan direct worden afgeleid dat het om Begeleid Werken en detacheringen gaat.

Samenvatting

Inleiding

Gebruik sociaal domein

Early warning items

Cliëntervaringen en toegankelijkheid

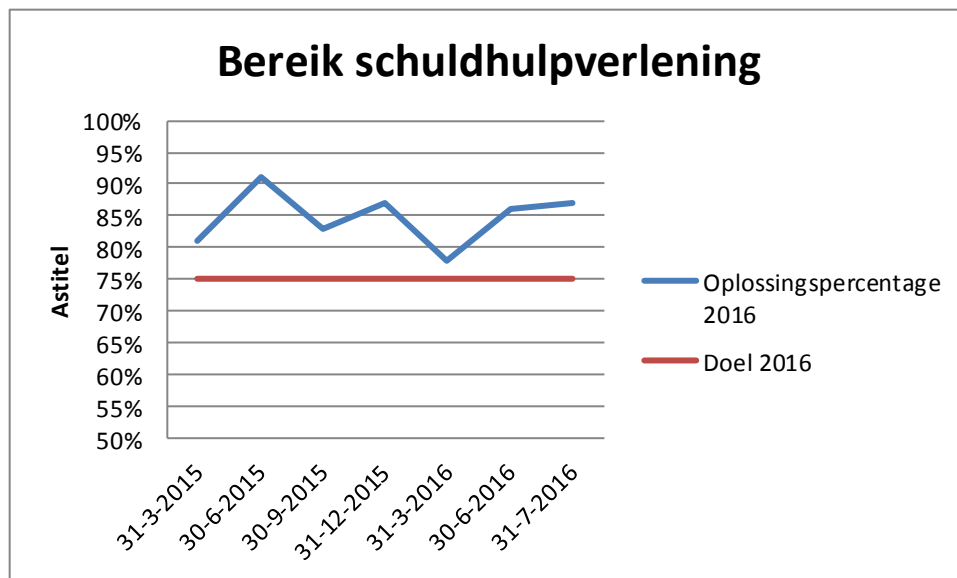
Resultaten

Overige relevante indicatoren

Indicator u

Overzicht afgeleide indicatoren resultaten

## Afgeleide indicator u : Bereik schuldhulpverlening (hoort bij overig inzicht resultaten)



### Toelichting

Volgens een doelstelling in Programma 8 – Meedoen in de programmabegroting 2016-2019 worden van minimaal 75% van de huishoudens die een beroep doen op schuldhulpverlening de schulden structureel opgelost of wordt een situatie gecreëerd waarin de schulden beheersbaar zijn.

De programmabegroting 2015-2018 bevatte dezelfde doelstelling. Het jaar 2015 is positief afgesloten met een bereik van 87%, 12% boven het beoogde doel. De stand per 31 juli 2016 laat eenzelfde tussenresultaat zien.

Samenvatting

Inleiding

Gebruik sociaal domein

Early warning items

Cliëntervaringen en toegankelijkheid

Resultaten

Overige relevante indicatoren

Indicator v

Overzicht afgeleide indicatoren resultaten

## Afgeleide indicator v : Bereik minimabeleid (hoort bij overig inzicht resultaten)

	Resultaat
Aantal aanvragen minimaregelingen	2015
Bijzondere bijstand	1991
Langdurigheidstoeslag	956
Rechttop	1474
Salland Collectieve zorgverzekering	308
Totaal	4729

	Resultaat
Aantal toegekende aanvragen minimaregelingen	2015
Bijzondere bijstand	1314
Langdurigheidstoeslag	828
Rechttop	1321
Salland Collectieve zorgverzekering	275
Totaal	3738

### Toelichting

Deze indicator geeft het bereik van de gemeentelijke minimaregelingen weer. Het betreft Bijzondere bijstand, Langdurigheidstoeslag, Rechttop en Salland Collectieve zorgverzekering.

In 2015 zijn bij de gemeente 4.729 aanvragen voor minimaregelingen ingediend. Er zijn 3.738 aanvragen toegekend, een toekenningspercentage van 79.

Er zijn nog geen gegevens over 2016 beschikbaar, hier wordt aan gewerkt.

Samenvatting

Inleiding

Gebruik sociaal domein

Early warning items

Cliëntervaringen en toegankelijkheid

Resultaten

Overige relevante indicatoren

Indicator w

Overzicht afgeleide indicatoren resultaten

## Afgeleide indicator w :

### Terugvordering en verhaal, boetes en maatregelen (overig inzicht resultaten)

Aard	Resultaat 31-8-2016
Fraudevordering WWB	€ 161,92
Gecedeerde inkomsten WWB	€ 24.969,21
Krediethypotheek WWB	€ 38.470,89
Onderhoudsplicht WWB	€ 1.625,99
Terugvordering bijstand WWB	€ 277.095,29
Terugvordering IOAW	€ 350,00
Terugvordering IOAZ	€ 200,00
Verrekening UWV/SVB	€ 78.863,75
Wet boete Wwb/maatregel	€ 14.333,87
Totaal	€ 436.070,92

#### Toelichting

De programmabegroting 2016-2019 kent de volgende doelstelling: We realiseren in 2016 een inkomst van minimaal 3% van de rijksbijdrage I-deel door terugvordering en verhaal, boetes en maatregelen op het huidige klantenbestand. De nadere specificatie van de doelstelling op productblad 401 – Inkomen luidt als volgt:

- Jaarlijks wordt een actueel crediteurenbeleid uitgevoerd door toepassing van terugvordering op maat. Dit leidt tot een gemiddelde opbrengst per uitkeringsgerechtigde van € 350,00.
- Totaal aan boetes wordt in 2016 opgelegd € 100.000.
- In 2016 wordt voor € 150.000 aan maatregelen opgelegd en geïncasseerd.

Ook in 2015 bevatte de programmabegroting deze doelstelling. Het jaar 2015 heeft op deze doelstelling een resultaat van € 662.331.09 opgeleverd. Bovenstaand overzicht bevat het tussenresultaat over 2016 per 31 augustus, een totaalbedrag van € 436.070,92.

Samenvatting

Inleiding

Gebruik sociaal domein

Early warning items

Clïëntervaringen en toegankelijkheid

Resultaten

Overige relevante indicatoren

Overzicht afgeleide indicatoren resultaten

## Overige relevante indicatoren

### Gebruik sociaal domein

- I. [Inzicht in verschuivingen en uitstroom](#)
- II. [Gebruik Zvw en Wlz](#)

### Early warning items

- III. [Inzicht in individuele eigenschappen](#)

### Gemeente-/wijkprofiel

- IV. [Aantal inwoners en verdeling naar leeftijdscategorieën](#)
- V. [Samenstelling huishoudens](#)
- VI. [Opleidingsniveau inwoners naar categorieën](#)
- VII. [Inkomensopbouw naar leeftijdscategorieën](#)
- VIII. [Inzicht in wijkenmerken](#)
- IX. [Omvang groep vrijwilligers](#)
- X. [Actieve buurtbewoners](#)
- XI. [Inwoners actief als mantelzorger](#)

### Clientervaring en toegankelijkheid

- XII. [Inzicht in toegankelijkheid](#)

### Resultaten

- XIII. [Aantal mensen dat zelfstandig woont](#)
- XIV. [Opvoedondersteuning](#)
- XV. [Zwemles voor ZMLK onderwijs](#)
- XVI. [Bereik jongeren](#)
- XVII. [Ontwikkeling- en taalachterstanden](#)
- XVIII. [Gezond bewegen](#)
- XIX. [Financiële tegemoetkoming chronisch zieken](#)
- XX. [Onafhankelijke cliëntondersteuning](#)
- XXI. [Wederkerigheid](#)
- XXII. [Begeleiding ondernemers](#)

#### Toelichting

Voor de invulling van dit laatste deel van de monitor zijn we grotendeels afhankelijk van de beschikbaarheid van gegevens van het Centraal Bureau voor de Statistiek (CBS) en de resultaten van het tweejaarlijkse Bewonersonderzoek van team Kennis en Verkenning. Het CBS heeft nog niet alle informatie beschikbaar gesteld.

Samenvatting

Inleiding

Gebruik sociaal domein

Early warning items

Clientervaringen en toegankelijkheid

Resultaten

Overige relevante indicatoren

Volgende indicator



## Overige relevante indicatoren:

### I. Inzicht in verschuivingen en uitstroom (hoort bij gebruik sociaal domein)

<b>Beëindigde maatwerkarrangementen 2015</b>	
Onderverdeling:	
Hulp bij het huishouden	670
Ondersteuning thuis	1.060
Verblijf en opvang	340
Hulpmiddelen en diensten	1.250
Bron: CBS	
<b>Beëindigde jeugdhulptrajecten 2015</b>	
Onderverdeling:	
Jeugdhulptrajecten zonder verblijf - beëindigde trajecten	290
Jeugdhulptrajecten met verblijf - beëindigde trajecten	50
Beëindigde jeugdbeschermingstrajecten	45
Beëindigde maatregelen jeugdreclassering	80
Bron: CBS	
<b>Beëindigde re-integratievoorzieningen 2015</b>	
Beëindigde re-integratievoorzieningen [aantal]	720
Beëindigde re-integratievoorzieningen (per 10.000 inw. lft 15-64jr) [aantal per 10.000 inwoners 15-64jr]	111,2
Bron: CBS	

#### Toelichting

Deze indicator geeft inzicht in verschuivingen en uitstroom van mensen in voorzieningen. De indicator kent drie onderdelen:

- 1) Aantal cliënten naar reden beëindiging per maatwerkarrangement Wmo.
- 2) Aantal cliënten naar reden beëindiging per type individuele voorzieningen Jeugd.
- 3) Aantal cliënten naar reden beëindiging per voorziening Participatiewet.

De gegevens die hiernaast staan weergegeven, zijn de meest recent beschikbare. Uitsplitsing naar reden beëindiging is op basis van de door CBS beschikbaar gestelde gegevens niet mogelijk.

Samenvatting

Inleiding

Gebruik sociaal domein

Early warning items

Cliëntervaringen en toegankelijkheid

Resultaten

Overige relevante indicatoren

Volgende indicator

## Overige relevante indicatoren:

### II. Gebruik Zvw en Wlz (hoort bij gebruik sociaal domein)

<b>Aantal verzekerden per type Zvw-voorziening</b>		
	Type huisartsenzorg (2014)	77.183
	Type farmaceutische zorg (2014)	66.368
	Type wijkverpleging (2015)	3.434
	Type MSZ (medisch specialistische zorg) (2014)	54.712
	Type GGZ (2014)	6.525
	Type Overig (2014)	35.161
<b>Aantal zorggebruikers met een Wlz-voorziening per type Wlz-voorziening</b>		
	Type Wlz-voorziening: zorg thuis (2015)	655
	Type Wlz-voorziening: zorg in een instelling (2015)	1.691
<i>Bron: CBS/Vektis</i>		

#### Toelichting

Deze indicator moet inzicht geven in het gebruik van de Zorgverzekeringswet (Zvw) en de Wet langdurige zorg (Wlz).

De volgende onderdelen komen aan de orde:

1. Aantal cliënten per type Zvw-voorziening
2. Gemiddelde kosten per type Zvw-voorziening
3. Aantal cliënten met een Wlz-indicatie per type Wlz-voorziening
4. Aantal cliënten met een Wlz-voorziening per type Wlz-voorziening
5. Gemiddelde kosten Wlz per type Wlz-voorziening

Onderdeel 3 is niet beschikbaar gesteld door het CBS.

Samenvatting

Inleiding

Gebruik sociaal domein

Early warning items

Cliëntervaringen en toegankelijkheid

Resultaten

Overige relevante indicatoren

Volgende indicator

## Overige relevante indicatoren:

### II. Gebruik Zvw en Wlz (hoort bij gebruik sociaal domein) (vervolg)

Gemiddelde kosten per verzekerde voor type Zvw-voorziening		
	Type huisartsenzorg (2014)	€ 152
	Type farmaceutische zorg (2014)	€ 268
	Type wijkverpleging (2015)	€ 169
	Type MSZ (medisch specialistische zorg) (2014)	€ 1.335
	Type GGZ (2014)	€ 307
	Type Overig (2014)	€ 297
Gemiddelde kosten per verzekerde per type Wlz-voorziening		
	Type Wlz-voorziening: zorg thuis (2015)	€ 514
	Type Wlz-voorziening: zorg in een instelling (2015)	€ 1.036
<i>Bron: CBS/Vektis</i>		

#### Toelichting

Deze indicator moet inzicht geven in het gebruik van de Zorgverzekeringswet (Zvw) en de Wet langdurige zorg (Wlz).

De volgende onderdelen komen aan de orde:

1. Aantal cliënten per type Zvw-voorziening
2. Gemiddelde kosten per type Zvw-voorziening
3. Aantal cliënten met een Wlz-indicatie per type Wlz-voorziening
4. Aantal cliënten met een Wlz-voorziening per type Wlz-voorziening
5. Gemiddelde kosten Wlz per type Wlz-voorziening

Onderdeel 3 is niet beschikbaar gesteld door het CBS.

Samenvatting

Inleiding

Gebruik sociaal domein

Early warning items

Cliëntervaringen en toegankelijkheid

Resultaten

Overige relevante indicatoren

Volgende indicator

## Overige relevante indicatoren:

### III. Inzicht in individuele eigenschappen (hoort bij early warning items)

Ad 1) % inwoners in aanraking met de politie	2010	2011	2012	2013	2014
Totaal aantal geregistreerde verdachten	1560	1600	1430	1180	NB
Totaal aantal aangehouden verdachten	1286	1308	1411	1021	882

Bron KLPD

Ad 2) Voortijdig schoolverlaters totaal (VO + MBO)		
	Absoluut	% van het totaal
2007	300	3,6
2008	322	3,8
2009	306	3,7
2010	270	3,2
2011	300	4
2012	305	4
2013	185	2,4
2014	157	2

Bron DUO

Ad 4 werkenden per type werk en werkzoekenden	2010	2011	2012	2013	2014	2015
Beroepsbevolking (per 1.000 inwoners 15-65 jaar)	800	784	791	812	803	803
Werkloze beroepsbevolking (per 1.000 inwoners 15-65 jaar)	45	45	46	61	62	62
Werkzame beroepsbevolking (per 1.000 inwoners 15-65 jaar)	755	739	745	751	741	757
Werkzame beroepsbevolking - Werknemer (per 1.000 inwoners 15-65 jaar)	664	648	639	644	633	633
Werkzame beroepsbevolking - Zelfstandig (per 1.000 inwoners 15-65 jaar)	91	106	106	107	108	124

Bron CBS

Ad 5. % Patiënten/Cliënten van totaal verzeker	2014
COPD en Astma	4,7
Hartfalen	3,8
Diabetes	1,9
Reuma	2,2
Kanker	3,4

Bronnn: CBS/Vektis

#### Toelichting

Deze indicator heeft een zestal onderwerpen die KING-gemeenten en CBS gebruiken om zorgvragen te voorspellen.

1. % inwoners in aanraking met de politie (aangehouden en geregistreerde verdachten)
2. % kinderen per onderwijsvorm: nog niet beschikbaar gesteld
3. % voortijdig schoolverlaten
4. % werkenden per type werk en % werkzoekenden (% niet beschikbaar, wel absolute aantallen)
5. % langdurig/chronisch zieken

Samenvatting

Inleiding

Gebruik sociaal domein

Early warning items

Cliëntervaringen en toegankelijkheid

Resultaten

Overige relevante indicatoren

Volgende indicator

# Overige relevante indicatoren:

## IV. Aantal inwoners en verdeling naar leeftijdscategorieën (hoort bij gemeente-/wijkprofiel)

Wijk	Aandeel 0-11 jarigen	Aandeel 19 jarigen	Aandeel 20-64 jarigen	Aandeel 65+-ers
Binnenstad	5,1%	14,3%	66,6%	19,1%
De Hoven	10,9%	26,2%	58,8%	15,1%
Zandweerd	8,3%	21,0%	62,3%	16,6%
Voorstad	9,0%	22,9%	66,3%	10,9%
Borgele en Platvoet	8,5%	20,9%	52,0%	27,1%
Keizerslanden	8,0%	20,7%	56,7%	22,6%
Rivierenwijk en Bergweide	8,1%	21,8%	68,3%	9,8%
Colmschate-Noord	11,2%	26,1%	62,5%	11,4%
Colmschate-Vijfhoek	14,6%	33,9%	58,6%	7,5%
Colmschate-Zuid	8,0%	21,7%	59,1%	19,2%
Diepenveen	8,7%	22,2%	50,2%	27,6%
Schalkhaar	10,2%	24,9%	55,8%	19,3%
Okkenbroek	12,2%	26,0%	55,6%	18,3%
Lettele	8,8%	24,8%	59,6%	15,6%
Bathmen	9,6%	23,9%	52,0%	24,1%
Deventer	9,3%	23,4%	59,8%	16,8%

Bron: Gemeente

Wijk	2006	2007	2008	2009	2010	2011	2012	2013	2014	2015	2016
Wijk 1 Binnenstad	7230	7335	7405	7502	7490	7608	7689	7659	7661	7679	7743
Wijk 2 De Hoven	2360	2368	2355	2382	2409	2408	2397	2399	2412	2383	2364
Wijk 3 Zandweerd	11786	11771	11750	11835	11918	11898	11924	11927	11858	11749	11803
Wijk 4 Voorstad	10763	10559	10586	10507	10493	10470	10452	10537	10582	10719	10752
Wijk 5 Borgele en Platvoet	5337	5241	5229	5356	5324	5351	5331	5321	5260	5309	5266
Wijk 6 Keizerslanden	10105	9940	9904	9755	9918	9970	9981	9829	9712	9786	10125
Wijk 7 Rivierenwijk en Bergweide	5590	4970	4799	4679	4736	4707	4500	4444	4453	4400	4436
Wijk 8 Colmschate-Noord	6663	6753	6683	6622	6591	6538	6497	6466	6450	6339	6224
Wijk 9 Colmschate-Vijfhoek	9246	10179	11067	11685	12179	12476	12588	12596	12499	12661	12604
Wijk 10 Colmschate-Zuid	10424	10386	10301	10245	10099	10038	9942	9952	9820	9660	9578
Wijk 11 Diepenveen	4664	4720	4710	4726	4693	4694	4681	4640	4603	4585	4569
Wijk 12 Schalkhaar	5107	5159	5184	5155	5180	5117	5121	5185	5466	5661	5805
Wijk 13 Okkenbroek	269	283	283	287	291	291	304	314	305	306	311
Wijk 14 Lettele	1592	1608	1655	1665	1638	1653	1664	1668	1656	1683	1675
Wijk 15 Bathmen	5319	5320	5415	5502	5581	5559	5602	5621	5619	5615	5607
onbekend	3	2	2	1	1	1	0	0	0	0	0
<b>Totaal Deventer</b>	<b>96458</b>	<b>96594</b>	<b>97328</b>	<b>97904</b>	<b>98541</b>	<b>98779</b>	<b>98673</b>	<b>98558</b>	<b>98356</b>	<b>98535</b>	<b>98862</b>

Samenvatting

Inleiding

Gebruik sociaal domein

Early warning items

Cliëntervaringen en toegankelijkheid

Resultaten

Overige relevante indicatoren

Volgende indicator

## Overige relevante indicatoren:

### V. Samenstelling huishoudens (hoort bij gemeente-/wijkprofiel)

<b>Samenstelling huishoudens</b>	<b>2015</b>
Huishoudens totaal	44.288
Huishoudens alleenstaand totaal	16.414
Huishoudens samenwonend totaal	27.874
Huishoudens samenwonend zonder kinderen totaal	12.635
Huishoudens samenwonend + kind en eenoudergezinnen totaal	15.239
Huishoudens 1-ouder totaal	3.226
Gemiddeld aantal personen per huishouden [pers/hh]	2,22
<i>Bron CBS</i>	

#### Toelichting

De tabel hiernaast bevat de gegevens die het Centraal Bureau voor de Statistiek beschikbaar heeft gesteld (peildatum 1 januari 2015)

Samenvatting

Inleiding

Gebruik sociaal domein

Early warning items

Cliëntervaringen en toegankelijkheid

Resultaten

Overige relevante indicatoren

Volgende indicator

## Overige relevante indicatoren:

### VI. Opleidingsniveau inwoners naar categorieën (hoort bij gemeente-/wijkprofiel)

Opleidingsniveau beroepsbevolking Deventer	2014	2015
laag (per 1.000 inwoners 15-65 jaar)	169,9	169,8
middelbaar (per 1.000 inwoners 15-65 jaar)	339,8	324,3
hoog (per 1.000 inwoners 15-65 jaar)	308,9	324,3
<i>Bron CBS</i>		

#### Toelichting

De gegevens voor deze indicator zijn niet beschikbaar gesteld door het CBS. Als alternatief staat hiernaast het opleidingsniveau van de beroepsbevolking van Deventer weergegeven.

Samenvatting

Inleiding

Gebruik sociaal domein

Early warning items

Clïëntervaringen en toegankelijkheid

Resultaten

Overige relevante indicatoren

Volgende indicator

**Overige relevante indicatoren:  
VII. Inkomensopbouw naar leeftijdscategorieën  
(hoort bij gemeente-/wijkprofiel)**

<b>Inzicht in inkomen binnen gemeente Deventer</b>	<b>2012</b>	<b>2013</b>
Particulier besteedbaar huishoudinkomen	€ 32.800	€ 33.200
Particulier besteedbaar eenpersoonshuishoudinkomen	€ 19.700	€ 19.900
Particulier besteedbaar meerpersoonshuishoudinkomen	€ 39.700	€ 40.100
Particulier besteedbaar huishoudinkomen samenwonend met kind<18 jr	€ 43.900	€ 44.800
Particulier besteedbaar eenoudergezinsinkomen	€ 25.500	€ 26.000
% huishoudens met inkomen onder lage-inkomensgrens [%]	10,1	11,2
% huishoudens met inkomen tot 105% sociaal minimum [%]	9,9	10,7
<i>Bron CBS RIO</i>		

**Toelichting**

De gegevens over inkomensopbouw naar leeftijdscategorie zijn door het CBS nog niet beschikbaar gesteld. Om toch inzicht te geven in de inkomensopbouw van de inwoners van de gemeente Deventer, is gekozen voor het hierboven weergeven alternatief.

Samenvatting

Inleiding

Gebruik sociaal domein

Early warning items

Cliëntervaringen en toegankelijkheid

Resultaten

Overige relevante indicatoren

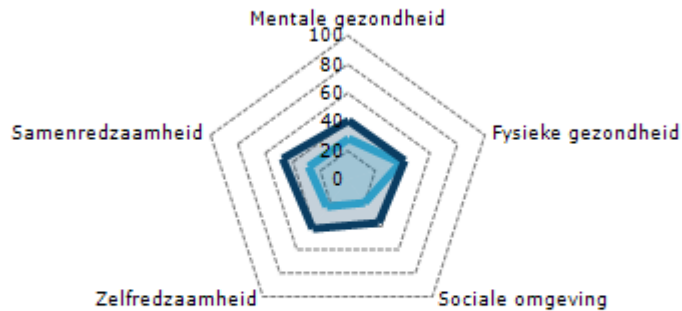
Volgende indicator



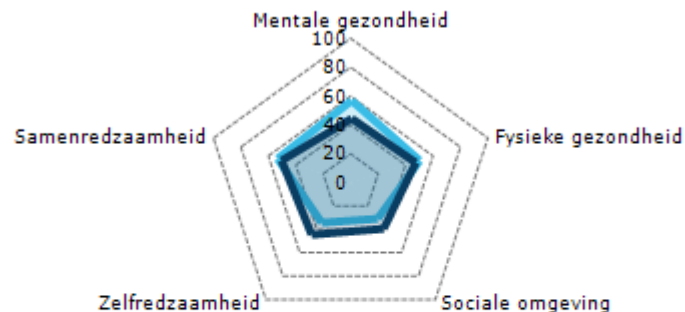
## Overige relevante indicatoren:

### VIII. Inzicht in wijkenmerken (hoort bij gemeente-/wijkprofiel)

— Deventer — 50.000 - 100.000 inwoners



19 tot 65 jaar



65 jaar en ouder

#### Toelichting

In figuur 1.5 worden de scores weergegeven van vijf samengestelde indicatoren op het terrein van gezondheid. De scores van de indicatoren leveren in samenhang een 'gezondheidsprofiel' op.

Er is een gezondheidsprofiel beschikbaar voor de doelgroep volwassenen (19-64 jarigen) en een voor de doelgroep ouderen (65 plussers). De indicatoren zijn opgebouwd uit een aantal onderling samenhangende gegevens. Aanvullende indicatoren en de onderliggende gegevens over gezondheid zijn beschikbaar bij GGD GHOR Nederland.

De indicatoren zijn gebaseerd op resultaten van de Gezondheidsmonitor GGD'en, CBS en RIVM (2012). Deze bestaat uit gegevens die in 2012 onder mensen van 19 jaar en ouder zijn verzameld.

In de figuur wordt gewerkt met een schaal van 1 tot 100, waarbij 1 het minst gunstig is en 100 het meest gunstig. De meeste gemeenten zullen rond het gemiddelde scoren (50). Een score van 53 betekent dus dat de situatie iets positiever is dan gemiddeld in Nederland.

Samenvatting

Inleiding

Gebruik sociaal domein

Early warning items

Cliëntervaringen en toegankelijkheid

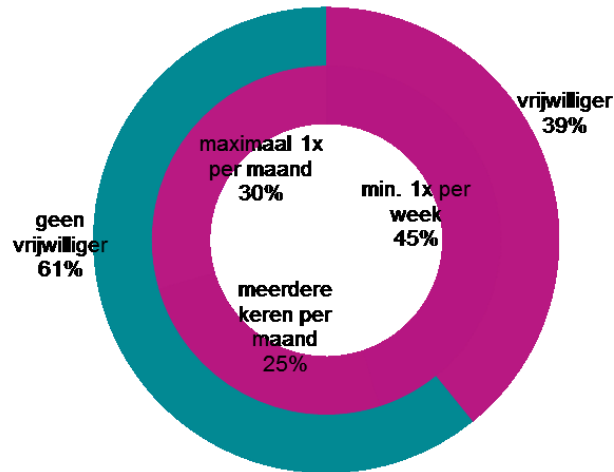
Resultaten

Overige relevante indicatoren

Volgende indicator

## Overige relevante indicatoren:

### IX. Omvang groep vrijwilligers (hoort bij gemeente-/wijkprofiel)



	Actief als vrijwilliger
Binnenstad	31%
De Hoven	44%
Zandweerd	39%
Voorstad	39%
Borgele en Platvoet	45%
Keizerslanden	44%
Rivierenwijk en Bergweide	33%
Colmschate-Noord	31%
Colmschate-Vijfhoek	39%
Colmschate-Zuid	36%
Diepenveen	39%
Schalkhaar	42%
Okkenbroek en Lettele	67%
Bathmen	45%
Deventer	39%

#### Toelichting

In de figuur hiernaast staat het percentage mensen dat vrijwilligerswerk doet, inclusief de tijdsbesteding.

Het aantal mensen dat vrijwilligerswerk doet is in 2015 min of meer gelijk gebleven t.o.v. 2013: 39%. Ook de hoeveelheid tijd die men met het vrijwilliger zijn bezig is, is vergelijkbaar met 2013. In de tabel staat het percentage per wijk weergegeven (Bron: Bewonersonderzoek 2015)

Samenvatting

Inleiding

Gebruik sociaal domein

Early warning items

Cliëntervaringen en toegankelijkheid

Resultaten

Overige relevante indicatoren

Volgende indicator

## Overige relevante indicatoren:

### X. Actieve buurtbewoners (hoort bij gemeente-/wijkprofiel)

% bewoners actief in de buurt	2013	2015
Binnenstad	26%	34%
De Hoven	36%	38%
Zandweerd	26%	28%
Voorstad	35%	36%
Borgele en Platvoet	27%	31%
Keizerslanden	23%	33%
Rivierenwijk en Bergweide	35%	40%
Colmschate-Noord	33%	35%
Colmschate-Vijfhoek	38%	30%
Colmschate-Zuid	28%	23%
Diepenveen	27%	23%
Schalkhaar	40%	29%
Lettele en M Okkenbroek	53%	58%
Bathmen	37%	44%
<b>Totaal Deventer</b>	<b>31%</b>	<b>32%</b>

Bron: Bewonersonderzoek gemeente Deventer 2013 en 2015

#### Toelichting

Via het Bewonersonderzoek meet team KV ook hoeveel inwoners van Deventer zich actief inzetten om hun buurt te verbeteren. In 2015 was dit 32%, nagenoeg gelijk aan de 31% in 2013.

Samenvatting

Inleiding

Gebruik sociaal domein

Early warning items

Cliëntervaringen en toegankelijkheid

Resultaten

Overige relevante indicatoren

Volgende indicator

## Overige relevante indicatoren:

### XI. Inwoners actief als mantelzorger (hoort bij gemeente-/wijkprofiel)

% bewoners actief als mantelzorger	2015
Binnenstad	9%
De Hoven	16%
Zandweerd	15%
Voorstad	11%
Borgele en Platvoet	16%
Keizerslanden	16%
Rivierenwijk en Bergweide	3%
Colmschate-Noord	13%
Colmschate-Vijfhoek	14%
Colmschate-Zuid	16%
Diepenveen	15%
Schalkhaar	14%
Lettele en M Okkenbroek	19%
Bathmen	10%

#### Toelichting

In het Bewonersonderzoek meet team Kennis en Verkenning ook het percentage bewoners dat actief is als mantelzorger. In 2013 was 14% actief als mantelzorger, in 2015 13%.

Samenvatting

Inleiding

Gebruik sociaal domein

Early warning items

Cliëntervaringen en toegankelijkheid

Resultaten

Overige relevante indicatoren

Volgende indicator

## Overige relevante indicatoren:

### XII. Inzicht in toegankelijkheid (hoort bij cliëntervaring en toegankelijkheid)

#### Toelichting

De indicator inzicht in toegankelijkheid spitst zich toe op het totaal aan verwijzingen naar Jeugdhulp, weergegeven per type verwijzingen.

Het CBS heeft hierover nog geen cijfers beschikbaar.

Samenvatting

Inleiding

Gebruik sociaal domein

Early warning items

Cliëntervaringen en toegankelijkheid

Resultaten

Overige relevante indicatoren

Volgende indicator

## Overige relevante indicatoren:

### XIII. Aantal mensen dat zelfstandig woont (hoort bij resultaten)

#### Toelichting

Door invoering van de BAG kan het onderscheid tussen zelfstandige huisvesting en intramuraal wonen niet meer worden gemaakt. Daarom zijn er voor deze indicator geen gegevens te leveren.

Samenvatting

Inleiding

Gebruik sociaal domein

Early warning items

Cliëntervaringen en toegankelijkheid

Resultaten

Overige relevante indicatoren

Volgende indicator

**Overige relevante indicatoren:  
XIV. Opvoedondersteuning (hoort bij resultaten)**

**Toelichting**  
Voor deze indicator beschikken we nog niet over gegevens.

**Samenvatting**

**Inleiding**

**Gebruik sociaal domein**

**Early warning items**

**Cliëntervaringen en toegankelijkheid**

**Resultaten**

**Overige relevante indicatoren**

**Volgende indicator**

## Overige relevante indicatoren:

### XV. Zwemles voor ZMLK onderwijs (hoort bij resultaten)

#### Toelichting

Totaal aantal bereikte kinderen in 2015: 135.

Vanaf 1 januari 2016 zullen alleen nog de kinderen van de Linde (ZMLK) extra zwemonderwijs ontvangen en daarmee zullen naar verwachting 60 kinderen bereikt worden. Dit is uiteraard afhankelijk van de vraag.

Samenvatting

Inleiding

Gebruik sociaal domein

Early warning items

Cliëntervaringen en toegankelijkheid

Resultaten

Overige relevante indicatoren

Volgende indicator



**Overige relevante indicatoren:  
XVI. Bereik jongeren (hoort bij resultaten)**

**Toelichting**

Voor deze indicator beschikken we nog niet over gegevens.

**Samenvatting**

**Inleiding**

**Gebruik sociaal domein**

**Early warning items**

**Cliëntervaringen en toegankelijkheid**

**Resultaten**

**Overige relevante indicatoren**

**Volgende indicator**

## Overige relevante indicatoren:

### XVII. Ontwikkeling en taalachterstanden (hoort bij resultaten)

	2014	%
Totaal aantal kinderen in leeftijd 0-4 jaar in Deventer	4.523	
In beeld bij consultatiebureau (GGD/JGZ) lft 0-4 jr	4.469	98,8%
VVE toekenningen in 2014 (tussen 18 mnd en 4 jr): 240 (5,3%)	240	5,3%
Toeleiding door toeleiders Raster in 2014:	212	
Inkoop VVE plaatsen (op regulier en VVE kindcentrum),	498	
<b>Waarvan</b> deelnemend aan 3 + groep: 181	181	

*Bron Monitor VVE Deventer, rapportage 2013/14*

	2015	%
Totaal aantal kinderen in leeftijd 0-4 jaar in Deventer	4.350	
In beeld bij consultatiebureau (GGD/JGZ) lft 0-4 jr	4.372	98,4%
VVE toekenningen in 2014 (tussen 18 mnd en 4 jr): 240 (5,3%)	326	7,5%
Toeleiding door toeleiders Raster in 2014:	205	
Inkoop VVE plaatsen (op regulier en VVE kindcentrum),	656	
<b>Waarvan</b> deelnemend aan 3 + groep: 181	161	

*Bron Monitor VVE Deventer, rapportage 2014/15*

#### Toelichting

Deze indicator bevat 2 onderdelen, te weten:

- 1) bereik 2- en 3 jarigen ter voorkoming van ontwikkelingsachterstanden en
- 2) Bereik 2- en 3 jarigen ter terugdringing van taalachterstanden.

Om inzicht te bieden in deze indicator wordt gebruik gemaakt van de monitor VVE (Vroeg en voorschoolse educatie).

Ter informatie: JGZ screent vanaf 18 maanden ontwikkelingsachterstanden aan de hand van de volgende 5 domeinen:

- 1) Taal
- 2) Sociaal economisch
- 3) Sociaal cultureel
- 4) Sociaal emotioneel en
- 5) Sociaal medisch.

Op basis van de screening wordt een VVE toekenning afgegeven.

Samenvatting

Inleiding

Gebruik sociaal domein

Early warning items

Cliëntervaringen en toegankelijkheid

Resultaten

Overige relevante indicatoren

Volgende indicator

## Overige relevante indicatoren: XVIII. Gezond bewegen (hoort bij resultaten)

### Beweging

57%

beweegt 5 dagen per

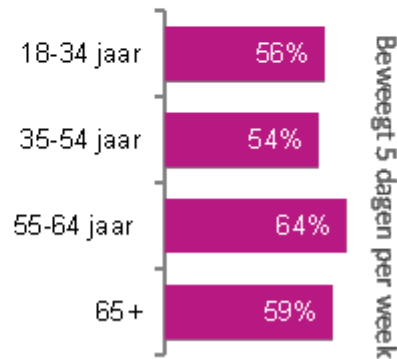
In 2013 was dit 56%

vrouwen ♀ 64%

mannen ♂ 50%

5%

beweegt (bijna) nooit



#### Toelichting

Bij de Norm Gezond Bewegen wordt gekeken naar het aantal dagen dat ten minste dertig minuten wordt bewogen. Daaronder verstaan we activiteiten zoals fietsen, lopen, huishoudelijke activiteiten, tuinieren etc. Bij vijf dagen per week beweging voldoet men aan de norm. In het afgelopen jaar voldeed 57% van de volwassen Deventenaren aan de norm (Bron: Bewonersonderzoek Deventer 2015). Vijf procent van de bewoners beweegt nooit of bijna nooit.

Samenvatting

Inleiding

Gebruik sociaal domein

Early warning items

Cliëntervaringen en toegankelijkheid

Resultaten

Overige relevante indicatoren

Volgende indicator

## Overige relevante indicatoren:

### XIX. Financiële tegemoetkoming chronisch zieken (hoort bij resultaten)

<b>Tegemoetkoming zorgkosten</b>		<b>2015</b>
Aantal aanvragen		2342
Aantal toegekende aanvragen		1071

#### Toelichting

De financiële tegemoetkoming chronisch zieken is in Deventer vervangen door de Tegemoetkoming zorgkosten. De raad heeft in februari 2015 met de regeling ingestemd. Er zijn in 2015 2.342 aanvragen voor een tegemoetkoming in de zorgkosten ingediend. Hiervan zijn er 1.071 toegekend. Er zijn nog geen gegevens over 2016 beschikbaar.

Samenvatting

Inleiding

Gebruik sociaal domein

Early warning items

Cliëntervaringen en toegankelijkheid

Resultaten

Overige relevante indicatoren

Volgende indicator

## Overige relevante indicatoren:

### XX. Onafhankelijke cliëntondersteuning (hoort bij resultaten)

#### Toelichting

Binnen de gemeente Deventer zorgen de sociale teams voor cliëntondersteuning. De medewerkers uit de sociale teams zijn onafhankelijk. Als iemand behoefte heeft aan extra ondersteuning tijdens het persoonlijke gesprek dan kan een tweede medewerker vanuit het sociaal team meekomen om de cliënt te ondersteunen. Ook kan een cliëntondersteuner vanuit Mee IJsseloevers of vanuit Vriendendiensten Deventer worden ingezet.

Het is niet bekend hoe vaak er een beroep wordt gedaan op een tweede medewerker van het sociaal team of een cliëntondersteuner vanuit de andere twee genoemde organisaties.

Samenvatting

Inleiding

Gebruik sociaal domein

Early warning items

Cliëntervaringen en toegankelijkheid

Resultaten

Overige relevante indicatoren

Volgende indicator

**Overige relevante indicatoren:  
XXI. Wederkerigheid (hoort bij resultaten)**

**Toelichting**

Voor deze indicator beschikken we nog niet over gegevens.

**Samenvatting**

**Inleiding**

**Gebruik sociaal domein**

**Early warning items**

**Cliëntervaringen en toegankelijkheid**

**Resultaten**

**Overige relevante indicatoren**

**Volgende indicator**

**Overige relevante indicatoren:  
XXII. Begeleiding ondernemers (hoort bij resultaten)**

**Toelichting**

Voor deze indicator beschikken we nog niet over gegevens.

Samenvatting

Inleiding

Gebruik sociaal domein

Early warning items

Cliëntervaringen en toegankelijkheid

Resultaten

Overige relevante indicatoren