

# Eindrapport Monitor openbare ruimte 2009-2015

Een analyse op de onderdelen van beheer

Juli 2016

Uitgave : Gemeente Deventer, Team Kennis en Verkenning  
Naam : M. Nuus  
Telefoonnummer : 0570 69 3401  
Mail : mg.nuus@deventer.nl



# Inhoud

|  |          |
|--|----------|
| <b>Samenvatting</b>                      | <b>3</b> |
| <b>Inleiding</b>                         | <b>4</b> |
| <b>1 De beoordeling op de onderdelen</b> | <b>6</b> |
| 1.1 Openbare ruimte: schoon              | 6        |
| 1.2 Groen: beoordeling op 'heel'         | 13       |
| 1.3 Verharding                           | 18       |
| 1.4 Verlichting                          | 21       |
| 1.5 Bewegwijzering                       | 22       |
| 1.6 Straatmeubilair                      | 23       |



## Samenvatting

Dit eindrapport van de Monitor openbare ruimte (MOR) biedt een overzicht van de ontwikkeling van de technische staat en het onderhoud van de openbare ruimte in de gemeente Deventer vanaf 2009 tot en met 2015. De MOR is in het verleden ontwikkeld om de kwaliteit van de openbare ruimte te kunnen vaststellen en te bewaken.

Vakspecialisten van de gemeente hebben de openbare ruimte twee keer per jaar geschouwd door kwaliteitsscores toe te kennen aan meer dan 200 meetpunten in de gemeente. Per meetpunt is de openbare ruimte beoordeeld door middel van 7 indicatoren op het kwaliteitskenmerk 'schoon'. Het groen, de verharding, de verlichting, de bewegwijzering en het straatmeubilair zijn beoordeeld op het kwaliteitskenmerk 'heel' door middel van van 13 indicatoren. Per indicator konden de volgende scores worden toegekend:

- 2: Lager dan sober
- 4: Sober
- 6: Basis
- 8: Hoog
- 10: Hoger dan hoog

Vanaf 2016 is de gemeente is overgegaan op een andere manier van schouwen volgens de systematiek van Beeldkwaliteit openbare ruimte van het kennisplatform CROW. Dit rapport vormt daarom het sluitstuk van de MOR-reeks. In dit rapport kunt u lezen hoe de indicatoren zich vanaf 2009 hebben ontwikkeld.

# Inleiding

Dit eindrapport Monitor openbare ruimte (MOR) biedt een overzicht van de ontwikkeling van de technische staat en het onderhoud van de openbare ruimte in de gemeente Deventer vanaf 2009 tot en met 2015.

In 2003<sup>1</sup> is besloten om een monitor te ontwikkelen waarmee de kwaliteit van de openbare ruimte kan worden vastgesteld en bewaakt. Tot en met 2015 is daarvoor gebruik gemaakt van deze MOR. Vanaf 2016 is de gemeente is overgegaan op een andere manier van schouwen volgens de systematiek van Beeldkwaliteit openbare ruimte van het kennisplatform CROW. Het is daarom de laatste keer dat er op deze manier wordt gerapporteerd. Voor de nieuwe systematiek zal een nieuwe monitor worden ontwikkeld.

Tot en met 2015 heeft de gemeente ieder halfjaar de balans opgemaakt van de technische staat en het onderhoud door middel van een schouw die in de maanden mei en september werd gehouden. Vakspecialisten van de gemeente beoordeelden dan de openbare ruimte op het kwaliteitskenmerk 'schoon' en het groen, de verharding, de verlichting, de bewegwijzering en het straatmeubilair op het kwaliteitskenmerk 'heel'.

Door de jaren heen zijn de verkregen inzichten gebruikt voor het opstellen van onderhoud- en inrichtingsplannen. Ze vormden ook de basis voor de afspraken met de externe uitvoerende partijen over de kwaliteit van het onderhoud en het beheer van de openbare ruimte.

## Methodiek

Om het kwaliteitsniveau te kunnen meten zijn verspreid over de gemeente 223 meetpunten vastgelegd. Per meetpunt beoordelen vakspecialisten van de gemeente de volgende 20 indicatoren op de kwaliteitskenmerken 'schoon' of 'heel':

### Openbare ruimte: beoordeling op 'schoon'

- Grof zwerfvuil
- Natuurlijk en/of fijn zwerfvuil
- Ongewenste kruiden op verharding
- Ongewenste kruiden in culturele beplanting
- Drijfvuil/ zichtbaar vuil
- Graffiti/ wildplakken/ leuzen
- Hondenpoep

### Groen: beoordeling op 'heel'

- Bomen
- Gras
- Gras natuur
- Beplanting
- Beplanting natuur

---

<sup>1</sup> Gemeente Deventer (maart 2003). Nota Beheerkwaliteit Openbare Ruimte Deventer. Onderbouwing keuzes.

**Verharding: beoordeling op 'heel'**

- Onverhard en halfverhard
- Elementen (bestrating)
- Asphalt

**Verlichting: beoordeling op 'heel'**

- Verlichting

**Bewegwijzering: beoordeling op 'heel'**

- Bewegwijzering

**Meubilair: beoordeling op 'heel'**

- Afvalbakken
- Afrasteringen, containers, glasbakken e.d.
- Straatmeubilair in groen, wegen, afval en reiniging

Ieder onderdeel krijgt per meetpunt een score die staat voor een bepaald kwaliteitsniveau:

- 2: Lager dan sober
- 4: Sober
- 6: Basis
- 8: Hoog
- 10: Hoger dan hoog

Bij de interpretatie van deze scores moet worden opgemerkt dat een score 4 'sober' in de schouw niet gelijk staat aan een onvoldoende zoals in de betekenis van het rapportcijfer 4.

Na het schouwen van de 223 meetpunten wordt de verzamelde informatie opgeslagen in een centrale database. Jaarlijks wordt er tweemaal in dezelfde periode geschouwd, namelijk in de maanden mei en september.

**Leeswijzer**

In deze rapportage leest u hoe de 20 indicatoren hebben gescoord in de schouwen die zijn uitgevoerd vanaf 2009 tot en met 2015.

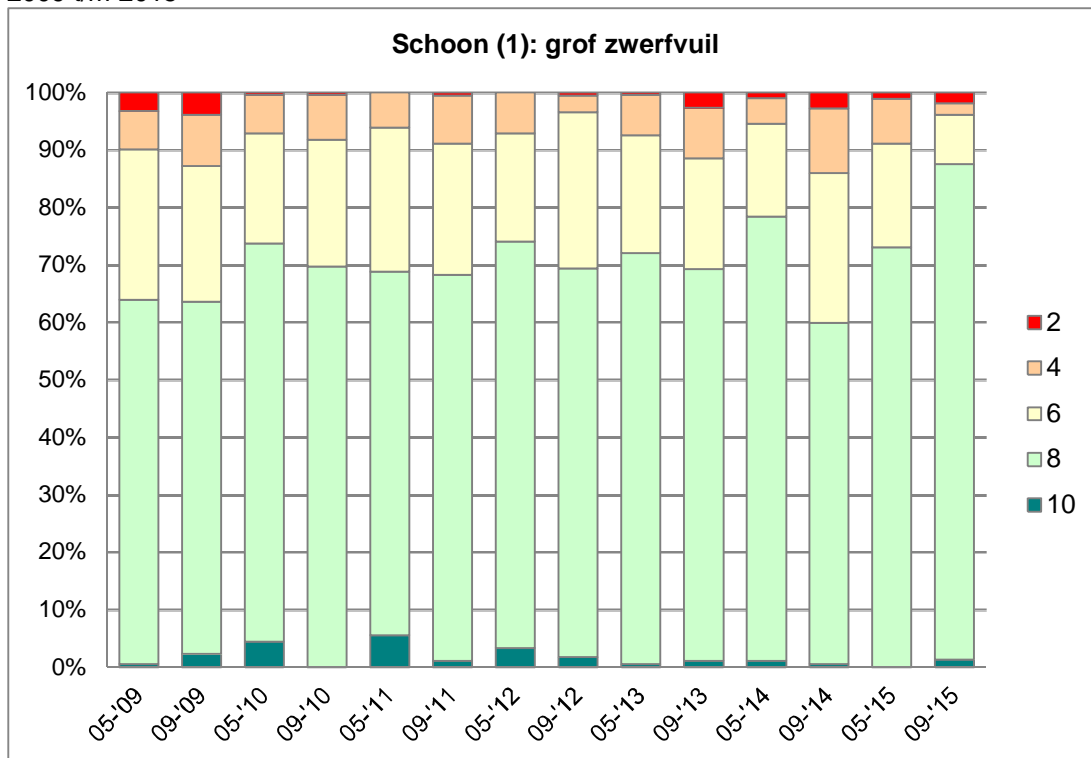
In de eerste paragraaf behandelen we hoe schoon de openbare ruimte is in de gemeente. In de tweede komen de groenonderdelen aan de orde. In de derde paragraaf behandelen we de verharding en in de vierde de verlichting. Paragraaf vijf gaat in op de staat van de bewegwijzering en paragraaf 6 gaat tot slot in op de het meubilair in de openbare ruimte van de gemeente.



# 1 De beoordeling op de onderdelen

## 1.1 Openbare ruimte: schoon

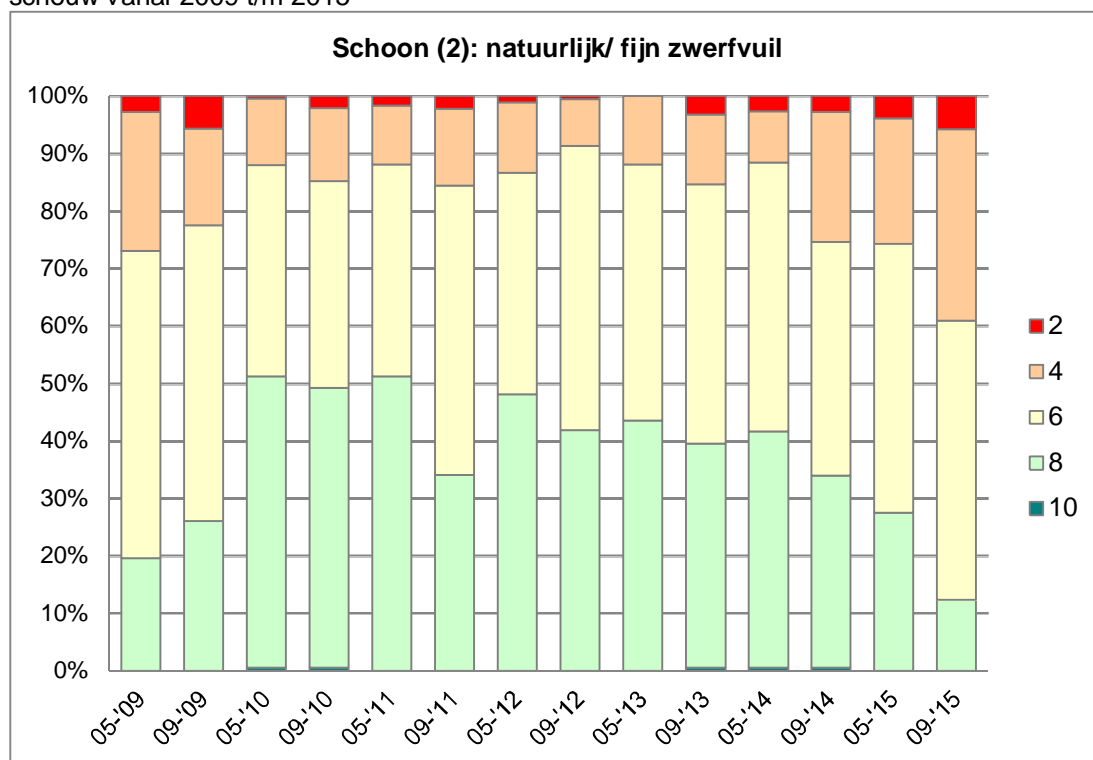
Grafiek 1a: Verdeling van toegekende cijfers aan grof zwerfvuil per halfjaarlijkse schouw vanaf 2009 t/m 2015



Bron: gemeente Deventer

Het kwaliteitsniveau van grof zwerfvuil is positief te noemen. Dit wil zeggen dat er weinig scores 2 (onderhoudsniveau lager dan sober) en 4 (onderhoudsniveau sober) zijn toegekend door de jaren heen. Per schouw scoorden telkens rond de 10% van de meetpunten deze cijfers. Bij de meerderheid van de meetpunten werd het niveau bestempeld als 'hoog' en werd het bijbehorende cijfer 8 gegeven. Daar kwam dus weinig grof zwerfvuil voor. De schouwopname van september 2014 gaf het minst positieve resultaat en de schouwopname van een jaar later het meest positieve resultaat.

Grafiek 1b: Verdeling van toegekende cijfers aan natuurlijk/ fijn zwerfvuil per halfjaarlijkse schouw vanaf 2009 t/m 2015



Bron: gemeente Deventer

In vergelijking met het grof zwerfvuil laat het natuurlijke en fijne zwerfvuil, zoals afgefallen blad of snoepwikkels, een minder positief beeld zien. Het kwaliteitsniveau is matig te noemen.

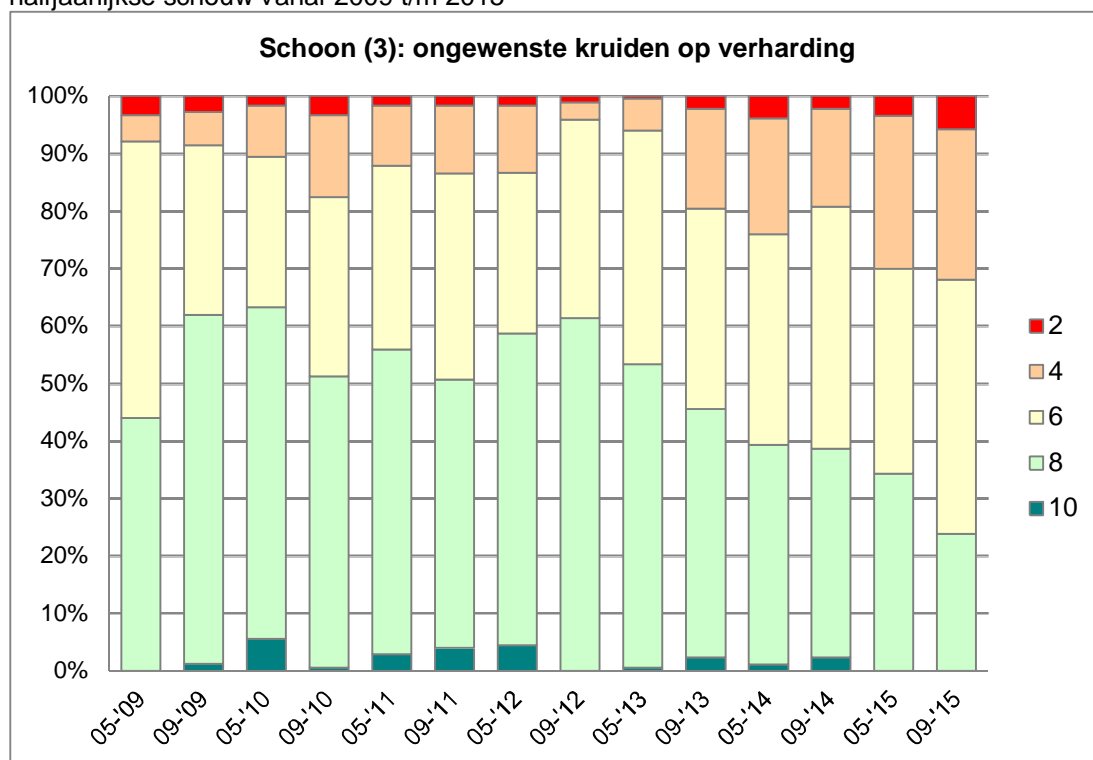
Vanaf 2009 tot en met 2012 neemt het aandeel scores 2 en 4 af. Daarna neemt het aandeel weer toe. De verslechtering is vooral zichtbaar na mei 2014. Bij de laatste schouw is aan 40% van de meetpunten het kwaliteitsniveau sober of lager toegekend. De helft van de meetpunten voldoet aan het niveau basis en ruim 10% aan het niveau hoog.

Mogelijk houdt de verslechtering verband met de toegenomen mate van onkruid op de verharding (zie grafiek 1.c), waardoor natuurlijk en fijn zwerfvuil makkelijker op de weg blijft liggen. Daarnaast telt bij de laatste schouwopname mee dat de inzet van de veegmachines in die periode onvoldoende effectief is geweest.





Grafiek 1c: Verdeling van toegekende cijfers aan ongewenste kruiden op de verharding per halfjaarlijkse schouw vanaf 2009 t/m 2015

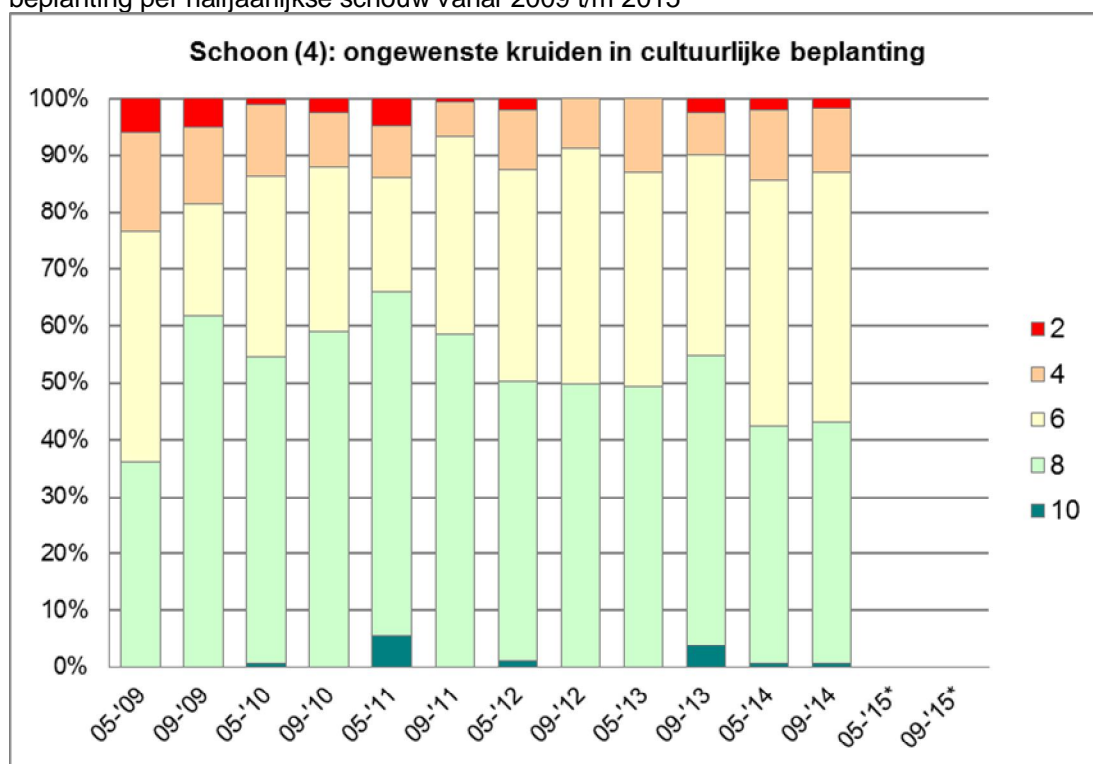


Bron: Gemeente Deventer

Het kwaliteitsniveau van het onkruid op de verharding is matig. Tussen 2009 en de eerste meting van 2013 schommelt het kwaliteitsniveau rond 10% scores 2 en 4. Daarna neemt het kwaliteitsniveau af. De laatste meting van september 2015 heeft het minst positieve resultaat. Iets meer dan 30% van de meetpunten komt niet boven het kwaliteitsniveau sober uit.

In mei 2013 is Circulus-Cambio (het bedrijf dat voor de gemeente de straten reinigt) overgegaan op chemievrij bestrijden. Dit leidt tot meer onkruid aangezien het lastiger is om bij een gelijkblijvend budget onkruid te bestrijden zonder gebruik van de pesticide glyfosaat. Dit zien we terug in de metingen. Door het minder goed verwijderen van het onkruid, blijven er meer wortels en zaden achter die weer uitgroeien tot nieuwe onkruidplantjes. Deze cyclus herhaalt en versterkt zich, waardoor het kwaliteitsniveau vanaf 2013 geleidelijk aan is verlaagd. Bij laatste schouwopname geldt bovendien dat het natte weer in die periode heeft gezorgd voor de groei van veel onkruid.

Grafiek 1d: Verdeling van toegekende cijfers aan ongewenste kruiden in de cultureelrijke beplanting per halfjaarlijkse schouw vanaf 2009 t/m 2015

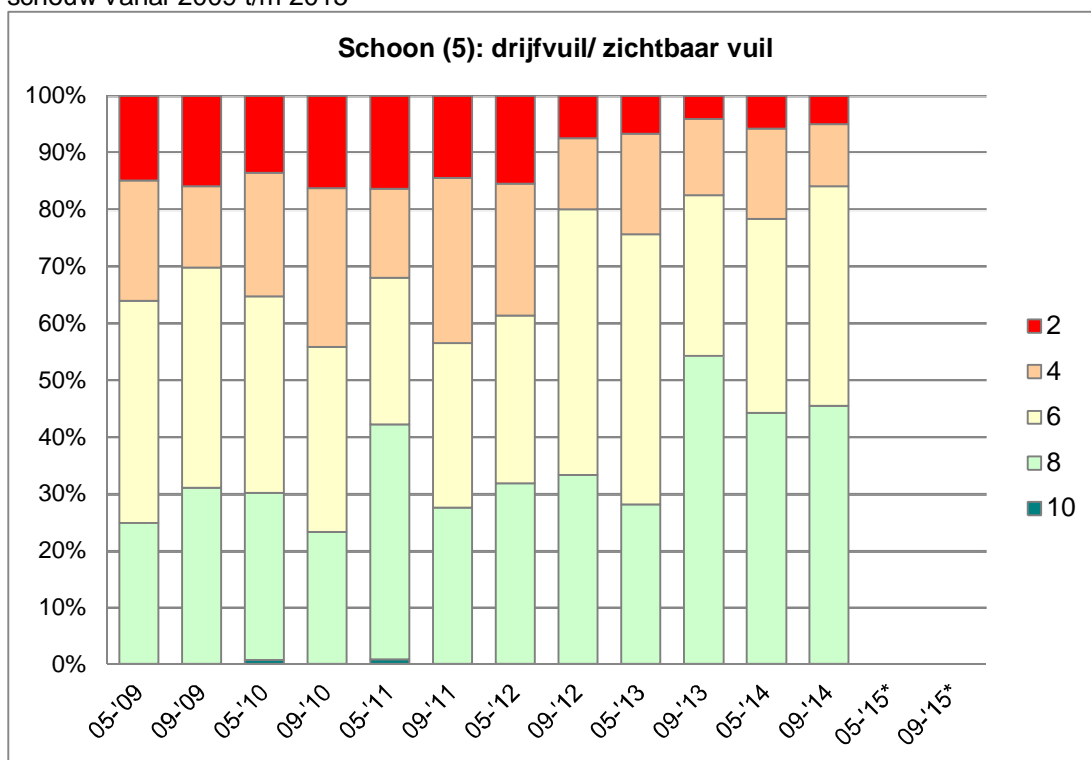


Bron: gemeente Deventer

\* Gegevens ontbreken. Het overzetten van data van de meetapparatuur naar de computer is niet goed verlopen waardoor we de uitkomsten voor deze indicator ongeldig hebben moeten verklaren.

Met name in de eerste jaren was het kwaliteitsniveau van onkruid in de beplanting matig te noemen. In 2011 zien we de meest positieve resultaten als het gaat om onkruid in de beplanting. Na 2011 zijn de resultaten iets verslechterd, maar nog wel positief te noemen. Door de jaren heen is aan een ruime meerderheid van de meetpunten telkens het niveau basis (6) of hoger (8 of 10) toegekend. Overigens is de bestrijdingswijze van deze indicator niet gewijzigd in tegenstelling tot de bestrijdingswijze van onkruid op de verharding.

Grafiek 1e: Verdeling van toegekende cijfers aan drijfvuil/ zichtbaar vuil per halfjaarlijkse schouw vanaf 2009 t/m 2015



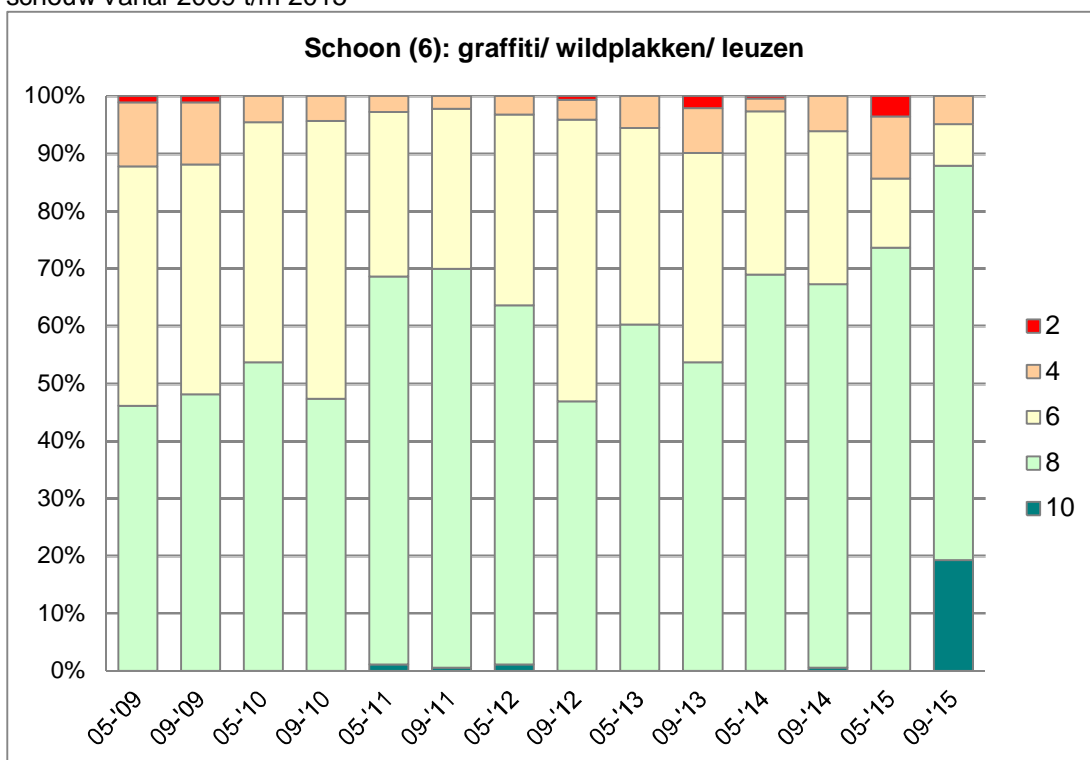
Bron: gemeente Deventer

\* Gegevens ontbreken. Het overzetten van data van de meetapparatuur naar de computer is niet goed verlopen waardoor we de uitkomsten voor deze indicator ongeldig hebben moeten verklaren.

Het kwaliteitsbeeld van het drijfvuil en zichtbaar vuil is matig, aangezien bij de meeste schouwopnames meer dan 20% van de meetpunten een score 2 of 4 heeft gekregen. Overigens is wel sprake van een opwaartse trend. De laatste drie schouwopnames pakken het meest positief uit. Rond de 20% van de meetpunten voldoet aan het niveau sober of lager, de overige meetpunten voldoen aan basis of hoog.



Grafiek 1f: Verdeling van toegekende cijfers graffiti/ wildplakken/ leuzen per halfjaarlijkse schouw vanaf 2009 t/m 2015

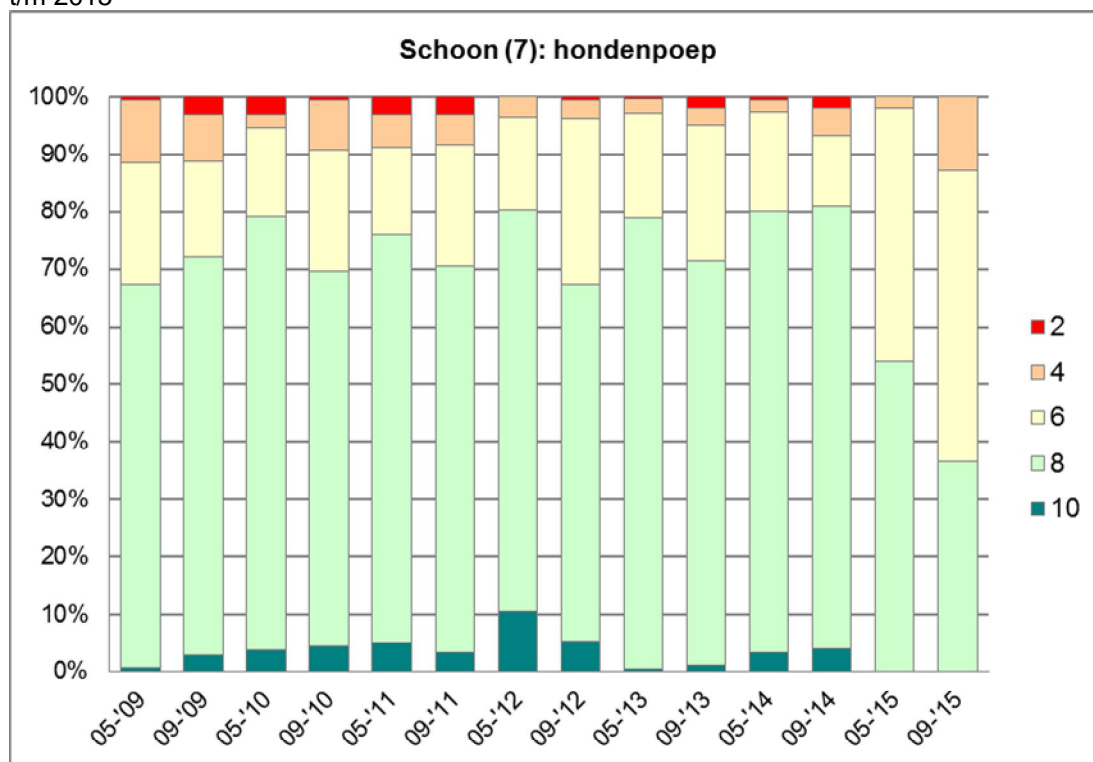


Bron: gemeente Deventer

Uit grafiek 1f blijkt dat er weinig plekken in de gemeente zijn die sober of lager dan sober scoren als het gaat om graffiti of wildplakken. In mei 2015 waren er in vergelijking met de andere metingen iets meer meetpunten met de score 2 of 4. Al met al is het kwaliteitsbeeld positief te noemen.

Daarnaast zien we een stijgende trend in het aandeel meetpunten met de score 8 (hoog) of 10 (hoger dan hoog) en is het aandeel met score 6 (basis) afgenomen.

Grafiek 1g: Verdeling van toegekende cijfers hondenpoep per halfjaarlijkse schouw vanaf 2009 t/m 2015



Bron: gemeente Deventer

Op basis van het aandeel scores 2 en 4 is het kwaliteitsniveau bij deze indicator positief te noemen. Tot aan 2015 was het beeld voor hondenpoep behoorlijk stabiel. Er waren weinig meetpunten met een sober of lager kwaliteitsniveau en rond de 70% à 80% van de meetpunten had een hoog kwaliteitsniveau (score 8 of 10). Er waren daardoor relatief weinig meetpunten met het kwaliteitsniveau basis (score 6). In 2015 komt daar verandering in. Het aandeel meetpunten met het niveau basis neemt dan toe ten koste van het aandeel meetpunten dat hoog scoort. Bovendien is bij de schouwopname van september 2015 het percentage meetpunten dat een cijfer 4 (sober) heeft gekregen, toegenomen tot meer dan 10%.

Een paar jaar geleden zijn de hondenpoepcontroleurs wegbezuinigd. Op basis van dit onderzoek kunnen we echter niet vaststellen in hoeverre dat een rol heeft gespeeld bij de lichte toename van de score 4 en aanzienlijke afname van de scores 8 en/of 10 in september 2015.

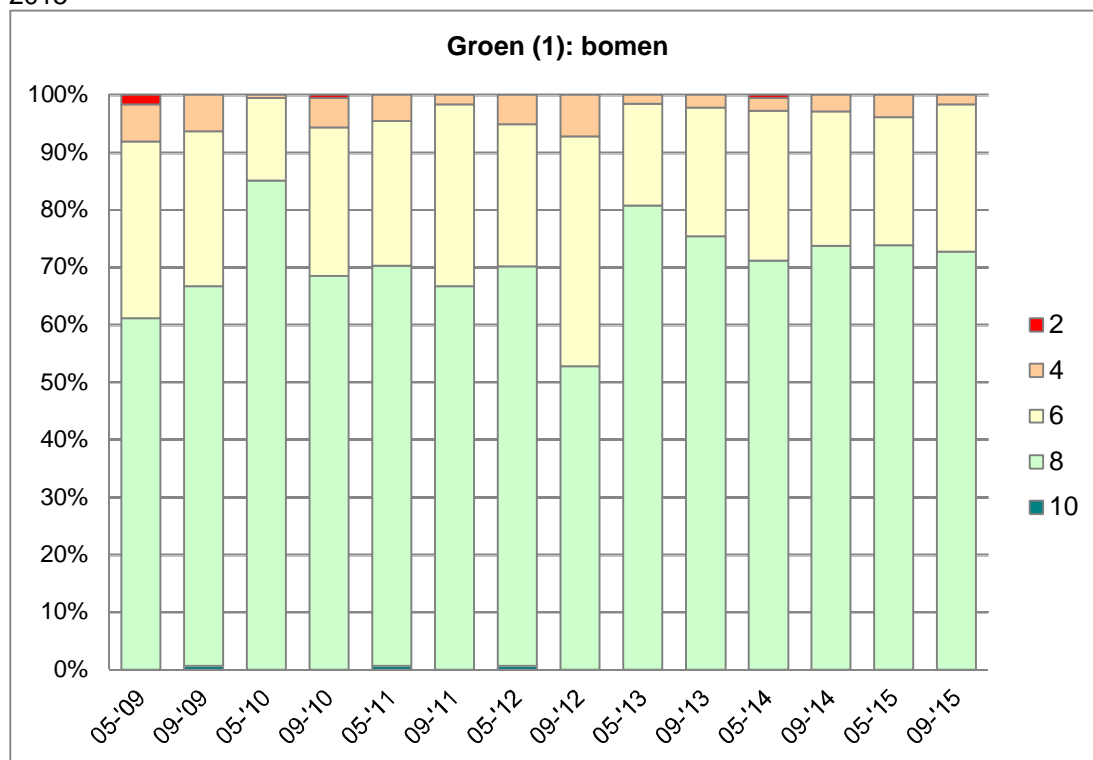
## 1.2 Groen: beoordeling op 'heel'

### Ten eerste

Voor alle aspecten van het groen geldt dat de gemeente de afgelopen jaren heeft bezuinigd op het groenonderhoud. Zo worden hagen één in plaats van twee keer per jaar gesnoeid en is het onderhoud van de boomspiegels versoberd. Op het onderhoud van het gazongras is bezuinigd door delen om te vormen tot bloemgras.

### De resultaten per indicator

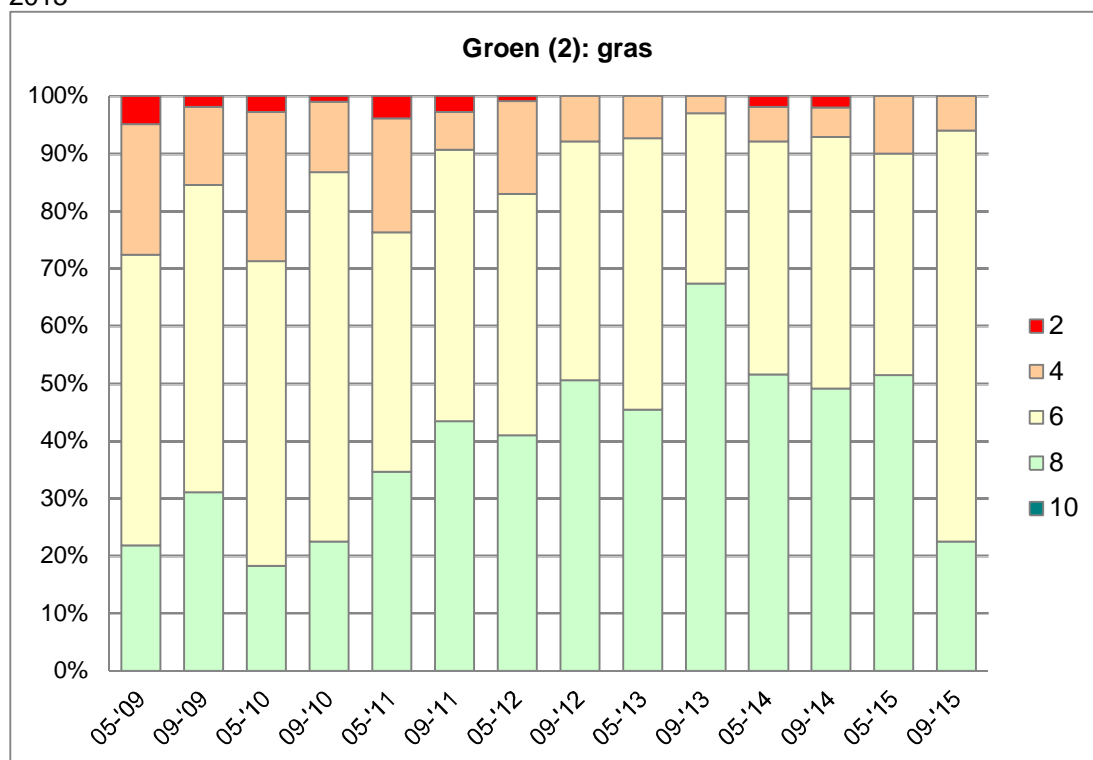
Grafiek 1.2.a: Verdeling van toegekende cijfers bomen per halfjaarlijkse schouw vanaf 2009 t/m 2015



Bron: gemeente Deventer

De schouwresultaten voor het onderhoud van de bomen zijn alle jaren zeer positief. Er zijn nauwelijks meetpunten die lager scoren dan het basisniveau. Het percentage dat een 8 of 10 scoort, ligt rond de 70%. Mei 2009 en september 2012 vormen daarbij twee negatieve uitschieters. Toch is het beeld bij die twee metingen ook zeer positief te noemen.

Grafiek 1.2.b: Verdeling van toegekende cijfers gras per halfjaarlijkse schouw vanaf 2009 t/m 2015



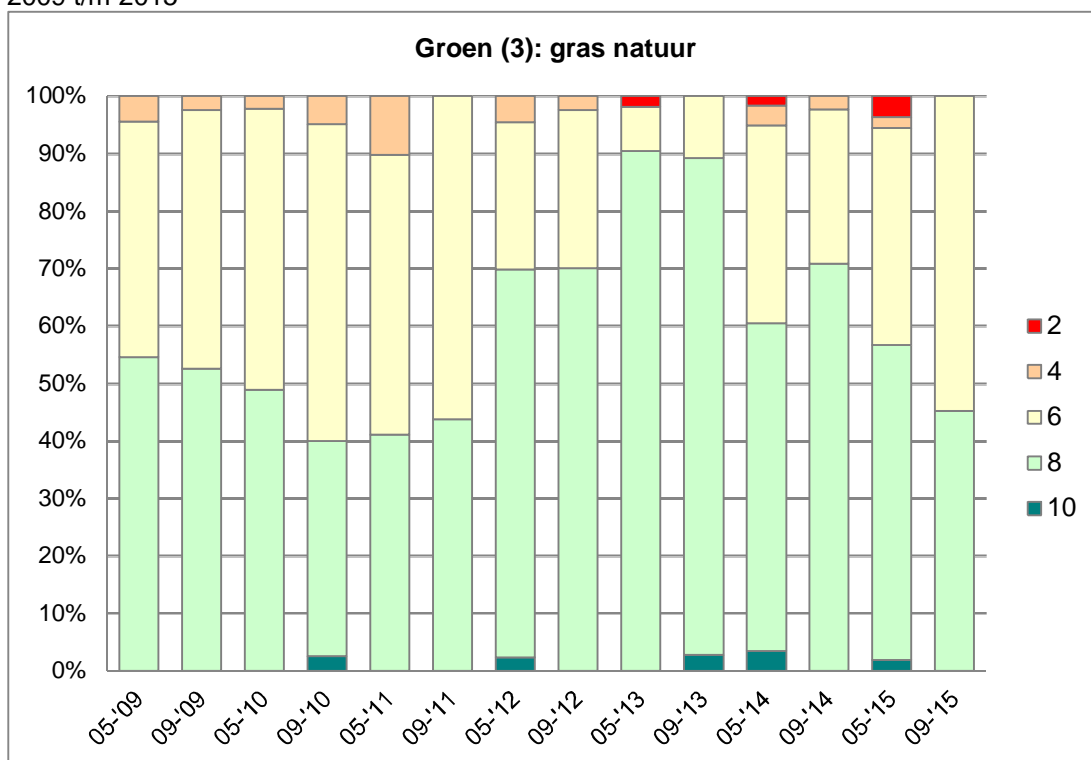
Bron: gemeente Deventer

In de eerste jaren van de schouwopnames was het kwaliteitsniveau voor het gras matig, daarna is het beeld positiever geworden op basis van de hoeveelheid scores 2 en 4.

Tot aan september 2013 zien we een opwaartse trend bij de resultaten voor het onderhoud van het gras. Het aandeel scores 2 en 4 nam –met schommelingen- af en het aandeel scores 8 en 10 nam toe. Na september 2013 zien we een lichte verslechtering van de resultaten. In vergelijking met de andere indicatoren wordt bij het gras aan relatief weinig meetpunten een score 8 of 10 wordt toegekend.

Bij de laatste schouwopname valt op dat er aanzienlijk minder meetpunten zijn die aan het hoogste kwaliteitsniveau voldoen. Een verklaring daarvoor kan zijn dat september 2015 een relatief natte maand was. Door de vele regen is het gras sneller gegroeid. Tegelijkertijd bemoeilijkte de drassige ondergrond het maaien. Het onderhoudsniveau is daardoor teruggelopen.

Grafiek 1.2.c: Verdeling van toegekende cijfers natuurlijk gras per halfjaarlijkse schouw vanaf 2009 t/m 2015



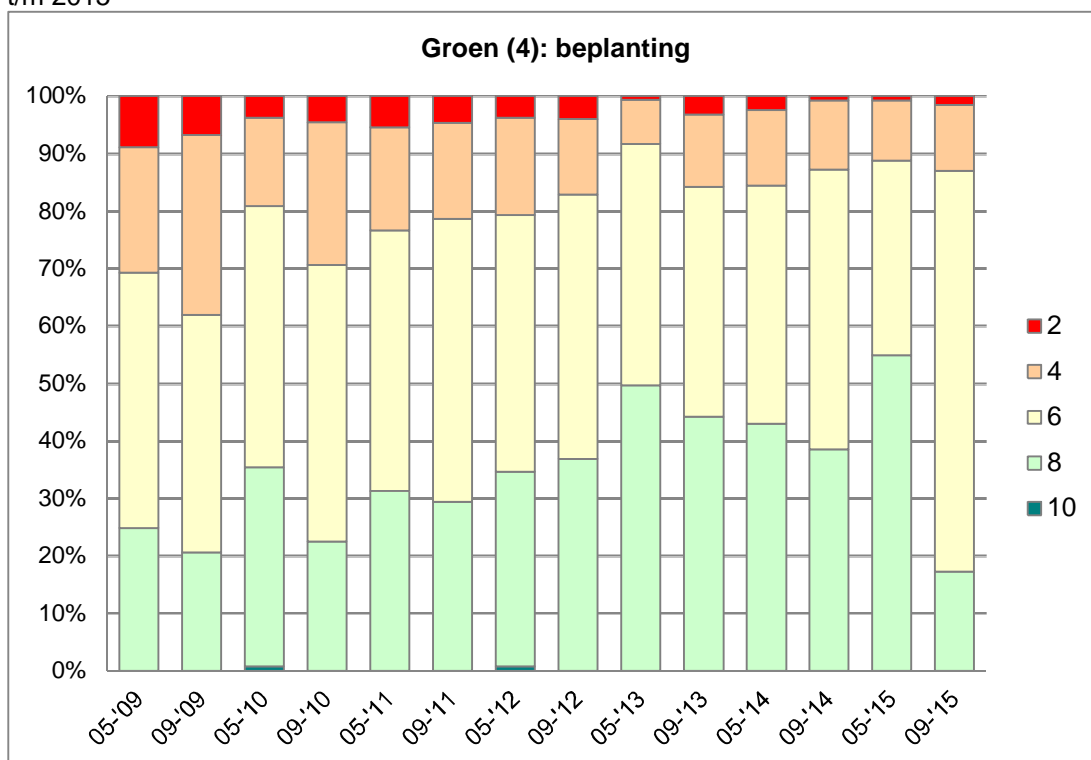
Bron: gemeente Deventer

Natuurlijk gras komt vooral in de bebouwde omgeving in mindere mate voor. Het aantal meetpunten is hierdoor beperkt waardoor de schouwresultaten sneller fluctueren. Dat is in de grafiek dan ook zichtbaar. Wat opvalt is dat sinds 2009 het (lager dan) sobere kwaliteitsniveau nauwelijks is geconstateerd bij de meetpunten. Het kwaliteitsbeeld voor het gras is daardoor zeer positief te noemen.





Grafiek 1.2.d: Verdeling van toegekende cijfers beplanting per halfjaarlijkse schouw vanaf 2009 t/m 2015

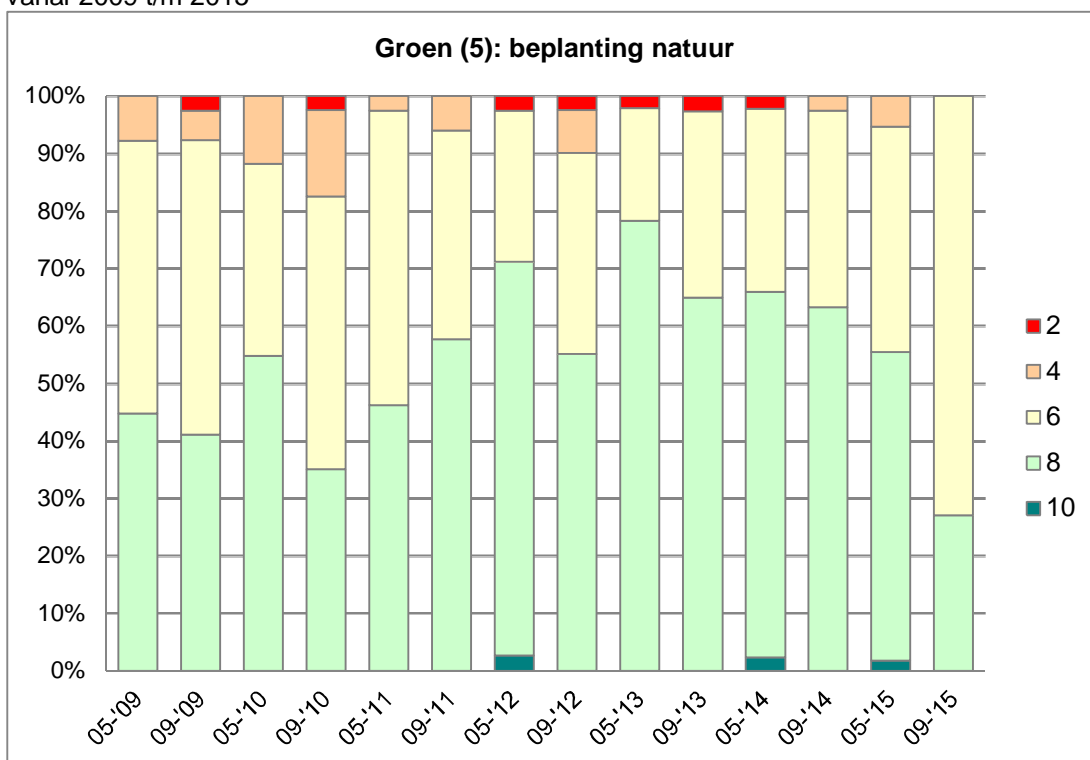


Bron: gemeente Deventer

Het kwaliteitsniveau van de beplanting is matig, aangezien bij zes schouwopnames tenminste 20% van de meetpunten een score 4 of lager heeft gekregen. Tot aan de laatste schouwopname zien we een stijgende lijn in de beoordelingen bij de beplanting. De scores 8 en 10 namen toe en de scores 2 en 4 af.

Bij de laatste schouwopname in september valt op dat het aantal 8 en 10 scores behoorlijk is verminderd. Het basis kwaliteitsniveau (6) is juist toegenomen van 34% naar 67%. Dit patroon was ook te zien bij de indicator gras. Een factor die van invloed kan zijn geweest is het natte weer in de periode van de laatste schouwopname, waardoor beplanting sneller is gegroeid. Dit kan bijvoorbeeld hebben geleid tot overhangende takken bij paden en wegen.

Grafiek 1.2.e: Verdeling van toegekende cijfers beplanting natuur per halfjaarlijkse schouw vanaf 2009 t/m 2015



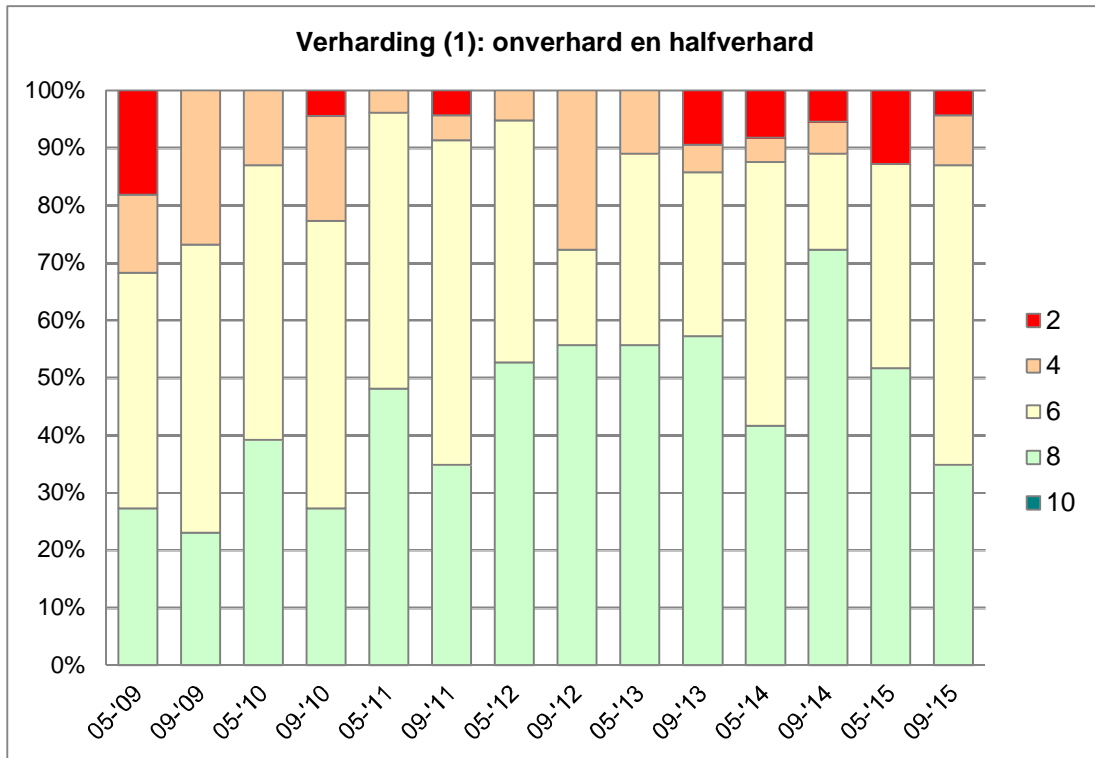
Bron: gemeente Deventer

Net als bij het natuurlijke gras, is het aantal meetpunten met natuurlijke beplanting beperkt. De resultaten fluctueren daardoor sneller en dat is ook zichtbaar in de grafiek. Het algehele beeld is positief, gezien de geringe hoeveelheid scores 2 en 4.



### 1.3 Verharding

Grafiek 1.3.a: Verdeling van toegekende cijfers onverhard/ halfverhard per halfjaarlijkse schouw vanaf 2009 t/m 2015

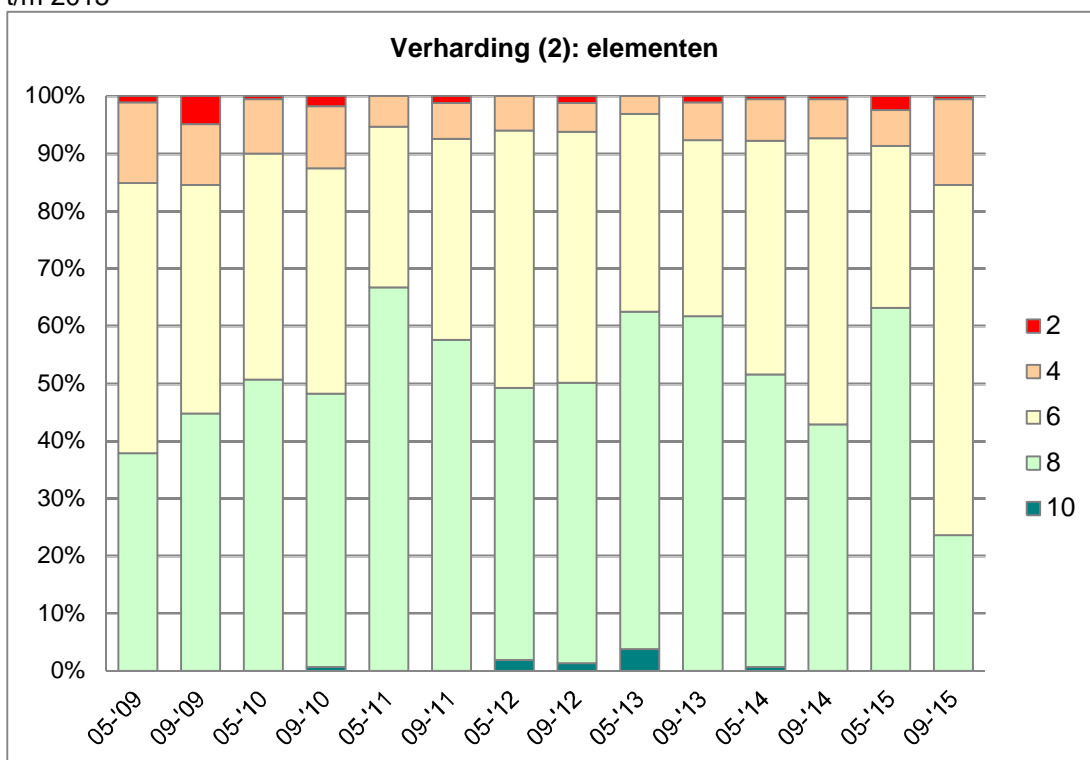


Bron: gemeente Deventer

Onverharde en halfverharde paden (zoals schelpenpaden) komen niet heel veel voor in de gemeente. Het aantal meetpunten is daarom gering. De resultaten in de grafiek schommelen daardoor al snel. Bij de meeste schouwopnames werd meer dan 10% van de meetpunten beoordeeld met de score 2 (lager dan sober) en 4 (sober). Al met al is het kwaliteitsniveau matig te noemen.



Grafiek 1.3.b: Verdeling van toegekende cijfers elementen per halfjaarlijkse schouw vanaf 2009 t/m 2015

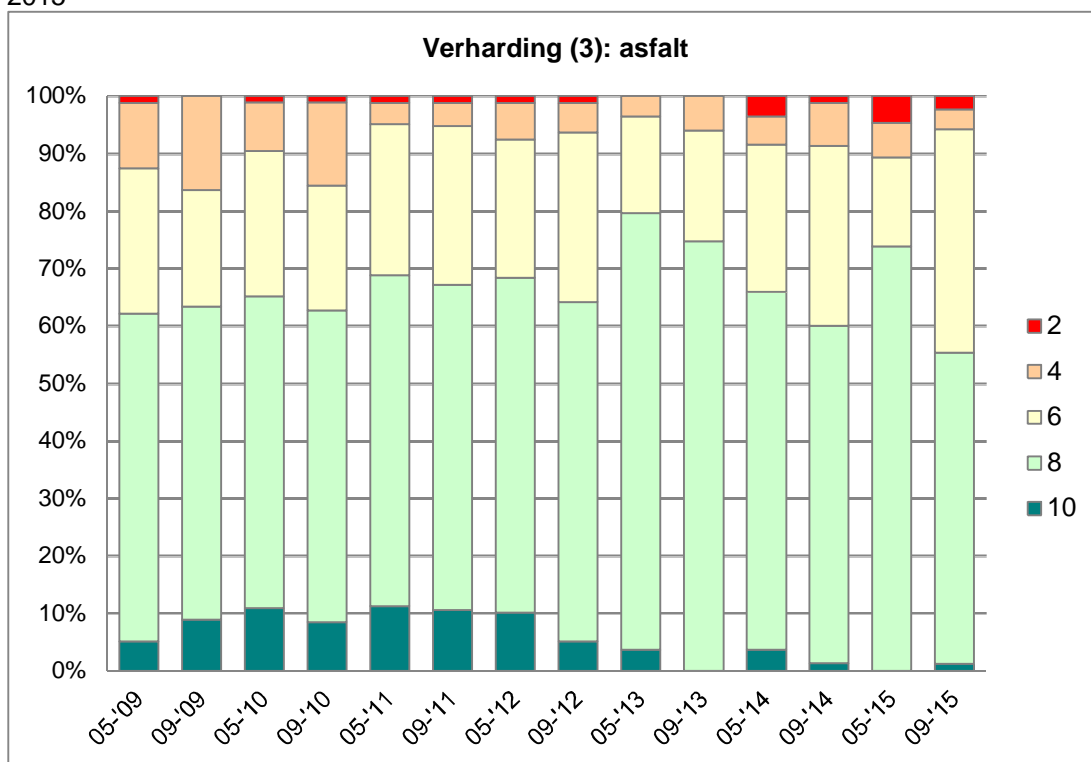


Bron: gemeente Deventer

De elementen of de bestrating is het tweede type verharding dat wordt beoordeeld tijdens de schouw. Door de jaren heen is het kwaliteitsniveau positief. De eerste en laatste schouwopname vertonen de minst goede resultaten. Vijftien procent van de meetpunten heeft dan een score 2 (lager dan sober) of 4 (sober) gekregen. Bij de laatste schouwopname is het aandeel meetpunten met een score 8 (hoog) of 10 (hoger dan hoog) in vergelijking met de andere opnames opvallend laag.



Grafiek 1.3.c: Verdeling van toegekende cijfers asfalt per halfjaarlijkse schouw vanaf 2009 t/m 2015



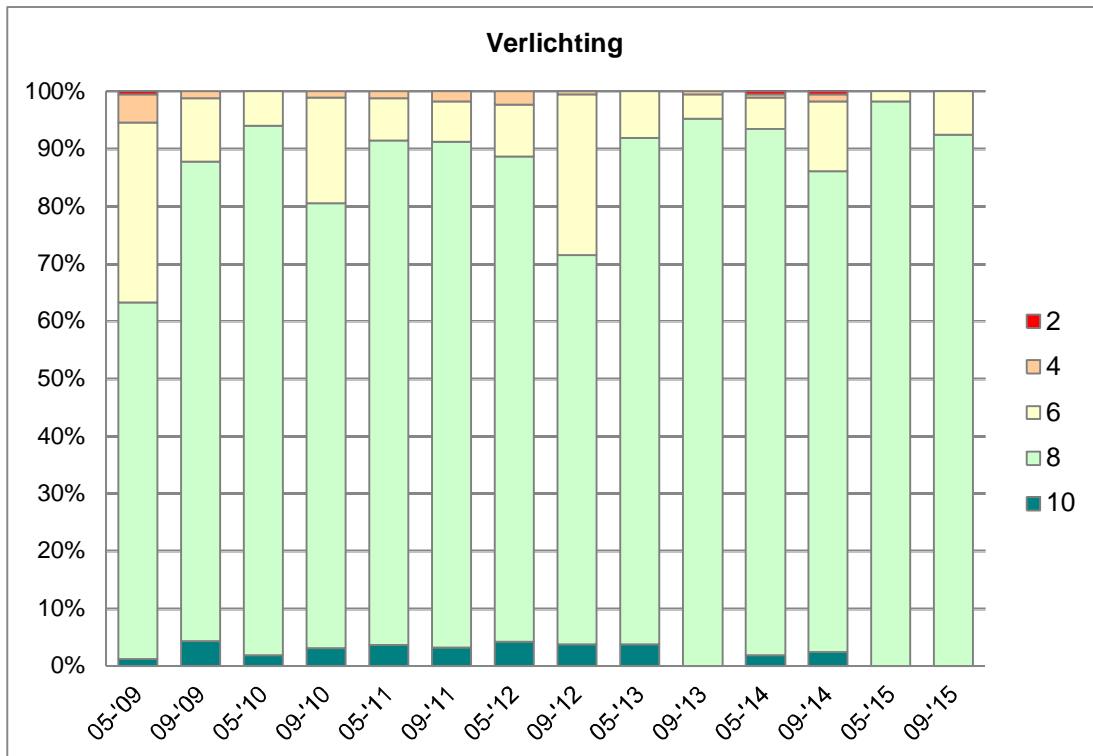
Bron: gemeente Deventer

Het kwaliteitsniveau van het asfalt is redelijk positief zoals uit de grafiek blijkt. Bij meer dan 50% van de meetpunten is het niveau hoog (tenminste score 8) te noemen. Het sobere of lager dan sobere niveau komt niet vaak voor. Net als bij de elementen zien we bij de laatste meting een terugval in toegekende scores 8 en 10 en een toename van toegekende scores 6 ten opzichte van de meting ervoor.



## 1.4 Verlichting

Grafiek 1.4: Verdeling van toegekende cijfers verlichting per halfjaarlijkse schouw vanaf 2009 t/m 2015

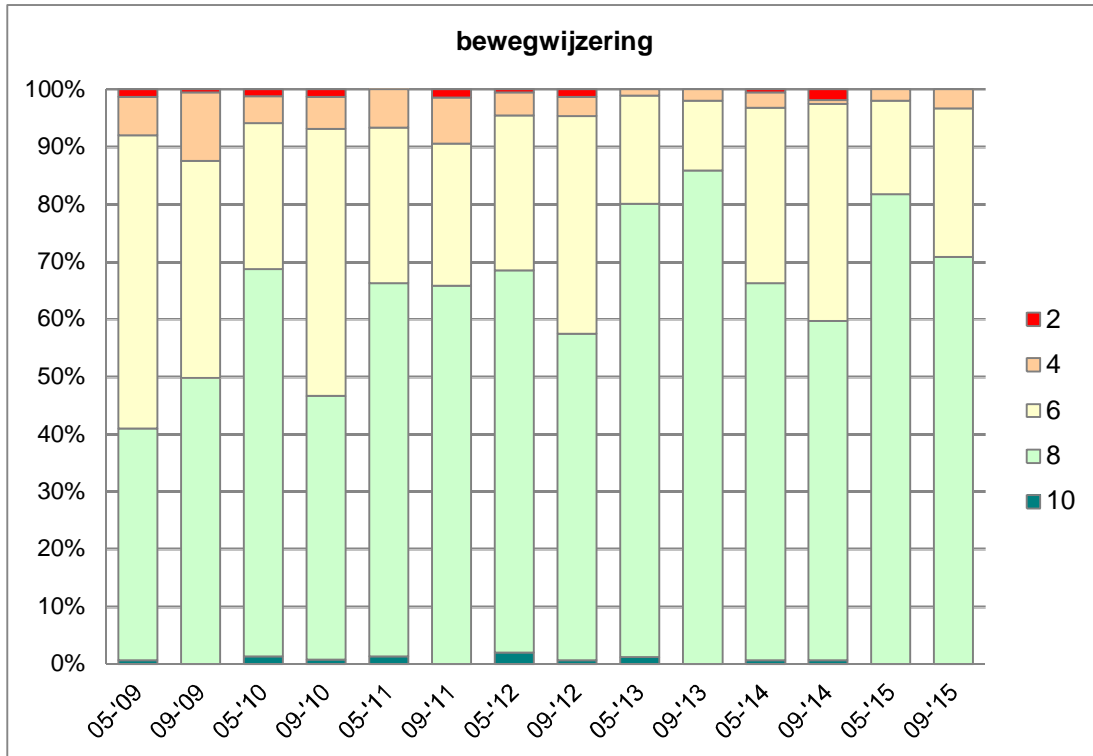


Bron: gemeente Deventer

Sinds 2009 ligt het kwaliteitsniveau van de verlichting op een hoog niveau. De score 4 is nauwelijks aan meetpunten toegekend en score 2 komt helemaal niet voor. Met uitzondering van twee metingen, voldeed telkens rond de 90% van de meetpunten aan het hoogste kwaliteitsniveau (tenminste score 8).

## 1.5 Bewegwijzering

Grafiek 1.5: Verdeling van toegekende cijfers bewegwijzering per halfjaarlijkse schouw vanaf 2009 t/m 2015

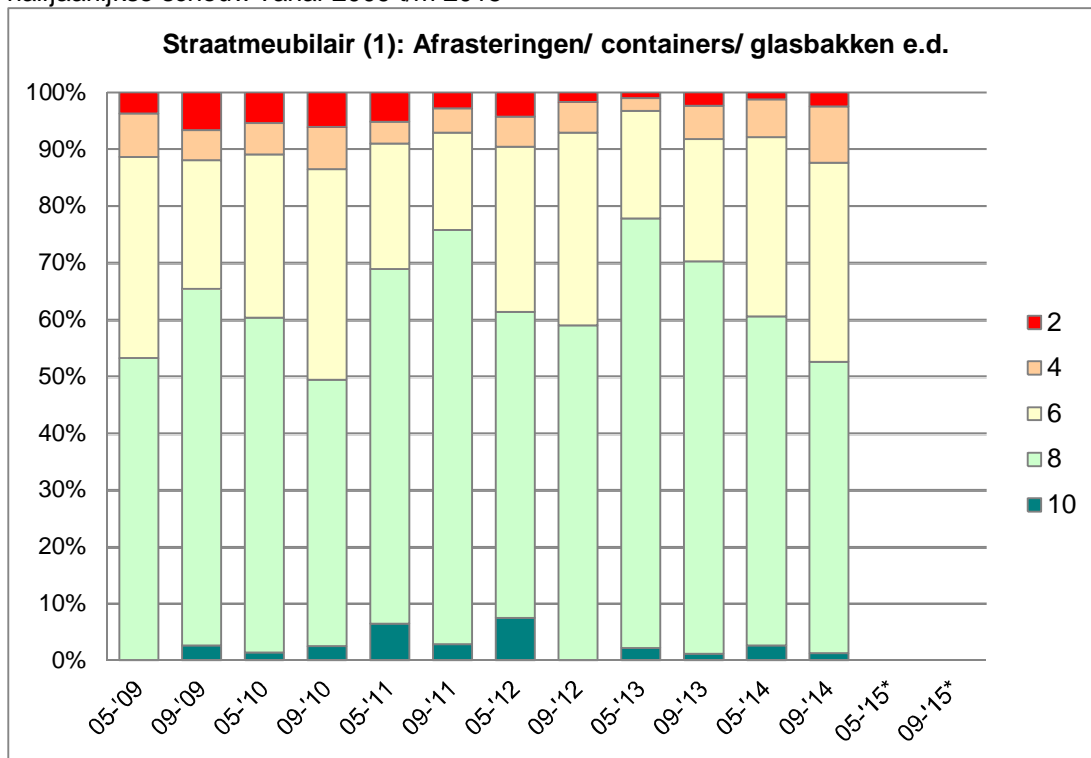


Bron: gemeente Deventer

De status van de bewegwijzering is positief. De scores 2 en 4 zijn sinds 2009 steeds verder teruggelopen. Het aandeel meetpunten dat de hoogste waardering (score 8 of 10) krijgt, schommelt behoorlijk tussen de verschillende metingen. Bij de laatste schouwopname kreeg een meerderheid van 70% van de meetpunten een 8.

## 1.6 Straatmeubilair

Grafiek 1.6.a: Verdeling van toegekende cijfers afrasteringen, containers en glasbakken e.d. per halfjaarlijkse schouw vanaf 2009 t/m 2015



Bron: gemeente Deventer

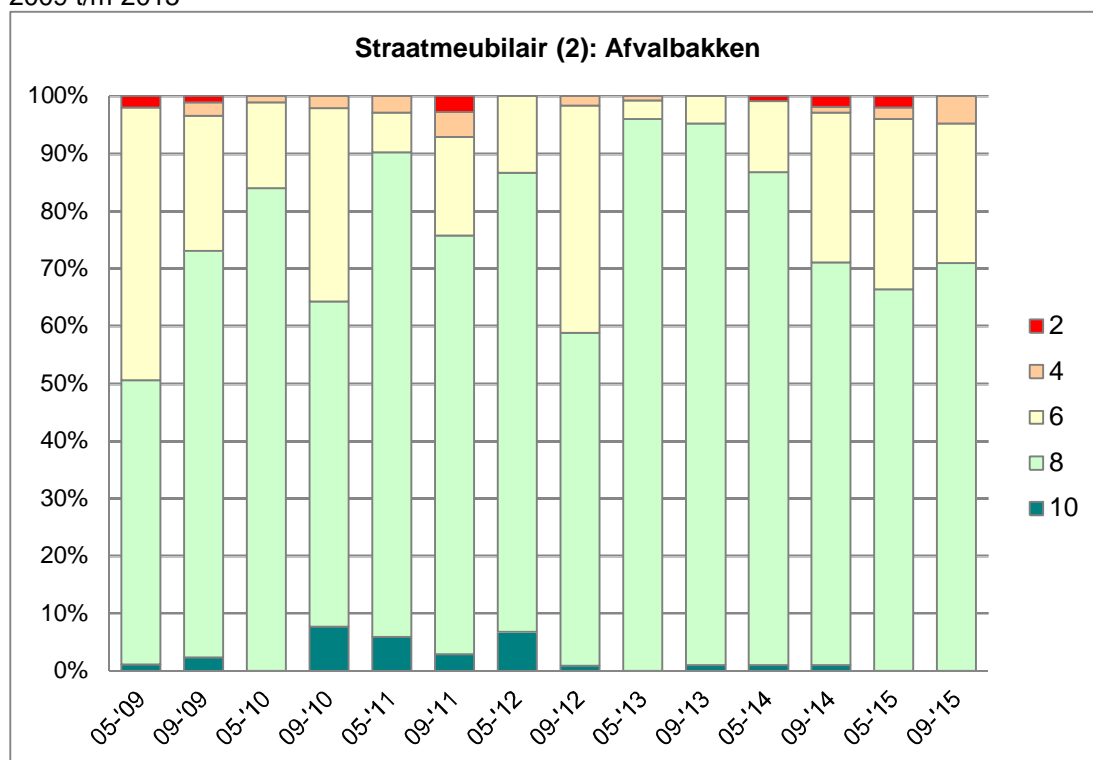
\* Gegevens ontbreken. Het overzetten van data van de meetapparatuur naar de computer is niet goed verlopen waardoor we de uitkomsten voor deze indicator ongeldig hebben moeten verklaren.

Het kwaliteitsniveau van de afrasteringen e.d. is positief. Bij 5 metingen bedroeg het aandeel scores 2 en 4 meer dan 10%.

In mei 2013 was het kwaliteitsbeeld het meest positief. Driekwart van de meetpunten voldeed aan het hoogste kwaliteitsniveau en de laagste werd nauwelijks toegekend. Vanaf 2013 loopt het kwaliteitsniveau van dit onderdeel van straatmeubilair iets terug. Bij de laatste meting in mei 2014 is meer dan 10% van de meetpunten beoordeeld met een cijfer 2 of 4. Ook zijn de cijfers 8 en 10 minder vaak toegekend aan de meetpunten.



Grafiek 1.6.b: Verdeling van toegekende cijfers afvalbakken per halfjaarlijkse schouw vanaf 2009 t/m 2015

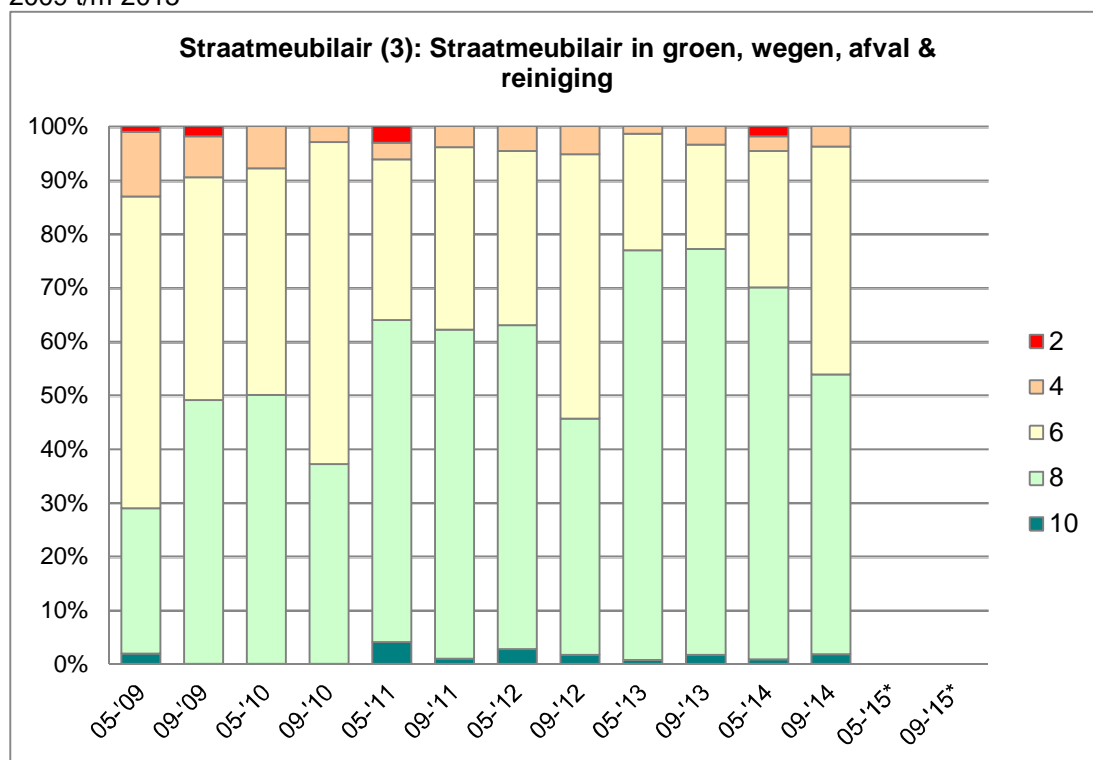


Bron: gemeente Deventer

Het kwaliteitsbeeld van de onderhoudsstatus van de afvalbakken is zeer positief. De twee laagste scores zijn nauwelijks toegekend bij de verschillende metingen. Maar sinds 2014 loopt het kwaliteitsniveau van de afvalbakken iets terug. Waar eerst meer dan 90% van de meetpunten een 8 of 10 scoorde, scoort in 2015 rond de 70% van de meetpunten een 8 of 10. Ook het percentage scores 2 en 4 is toegenomen, maar dit ligt nog wel onder de 10%. Desondanks kunnen we het beeld zeer positief blijven noemen.

Er zijn in de gemeente twee ontwikkelingen gaande die hebben geleid tot intensiever gebruik van de afvalbakken in de openbare ruimte. Ten eerste is de gemeente vanaf 2014 gestart met het verminderen van het aantal afvalbakken. Hier wordt de komende jaren mee doorgedaan. Ten tweede is Diftar ingevoerd in 2013, waardoor de bewoners nu betalen voor het aanbieden van restafval. Dit leidt tot ongewenst gedrag zoals het dumpen van huisvuil in de openbare afvalbakken. Hoewel we dit niet hebben onderzocht kunnen deze twee ontwikkelingen van invloed zijn geweest op de lichte achteruitgang van de schouwresultaten vanaf 2014.

Grafiek 1.6.c: Verdeling van toegekende cijfers straatmeubilair per halfjaarlijkse schouw vanaf 2009 t/m 2015



Bron: gemeente Deventer

\* Gegevens ontbreken. Het overzetten van data van de meetapparatuur naar de computer is niet goed verlopen waardoor we de uitkomsten voor deze indicator ongeldig hebben moeten verklaren.

Het kwaliteitsbeeld voor het straatmeubilair is positief. Met uitzondering van de eerste schouwopname, zijn bij de schouwopnames telkens aan minder dan 10% van de meetpunten de scores 2 en 4 toegekend.

De eerste drie metingen van de reeks vertoonden de minst positieve kwaliteitsbeelden. Daarna nam de kwaliteit van het onderhoud van het straatmeubilair steeds iets verder toe tot aan de metingen in 2014. Daarna werden de scores 8 en 10 minder vaak toegekend aan de meetpunten.

